

Výroční zpráva 2022



SOS DĚTSKÉ
VESNIČKY



Úvodní slovo



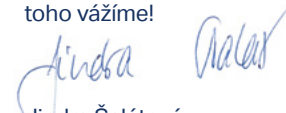
Vážený a milí přátelé,

rok 2022 před nás opět postavil nečekané výzvy: po dvou letech pandemie přišel vojenský konflikt na blízké Ukrajině a jím vyvolaná uprchlická vlna. Mezi rodinami, kterým válka zasáhla dramaticky do života, bylo také mnoho rodin pěstounských. Jako organizaci, která pomáhá všem ohroženým dětem bez ohledu na jejich původ, nás osud těchto dětí a jejich rodin nemohl nechat lhostejnými. Podpořili jsme několik set dětí, které po ztrátě péče vlastních rodičů zažily další trauma v podobě ztráty domova, způsobené válkou. Ubytovali jsme dlouhodobě tyto děti a jejich rodiny v několika volných domcích přímo v SOS dětských vesničkách a také v havířovských bytech, poskytnutých společností Heimstaden. Velmi nám pomohlo také několik dalších firemních dárců, kteří navíc vedle své běžné podpory našich služeb pro české děti věnovali extra peníze na pomoc ukrajinským pěstounským rodinám. Jsme jim za to velmi vděční.

V minulém roce jsme však zdaleka nežili jen pomocí ukrajinským pěstounským dětem. Intenzivně jsme pracovali na zkvalitňování a rozšiřování našich služeb pro děti české, které

jsou samozřejmě naší prioritou. V Havířově jsme otevřeli zcela novou pobytovou službu pro mladé, nezkušené rodiče s malými dětmi, kteří vyrostli v nefunkčním prostředí a nemají zázemí vlastní rodiny. Během půlročního tréninkového pobytu se tu učí, jak samostatně pečovat o své děti a jak zvládat nástrahy dospělého života. Poměrně významně jsme navýšili počet pěstounských rodin, kterým pomáháme (o 27%, počítáme-li jen české rodiny). Přispělo k tomu jak otevření nových poboček v Havířově a v Příbrami, tak zvýšení počtu klíčových pracovníků ve starších pobočkách. Napilno měli i naši kolegové z terénních sociálních služeb pro ohrožené rodiny, protože rostoucí ceny energií i potravin dopadají na stále větší počet rodin s dětmi.

Dovolte mi proto zakončit tento text poděkováním mým skvělým kolegům, bez jejichž nasazení by pomoc více než 2,5 tisícům ohrožených dětí v minulém roce nebyla vůbec možná. A samozřejmě velice děkuji i vám, našim dárcům, kteří nás v tomto našem úsilí tak významně podporujete. Moc si toho vážíme!


Jindra Šalátová
Výkonná ředitelka



Naše pomoc dětem v roce 2022



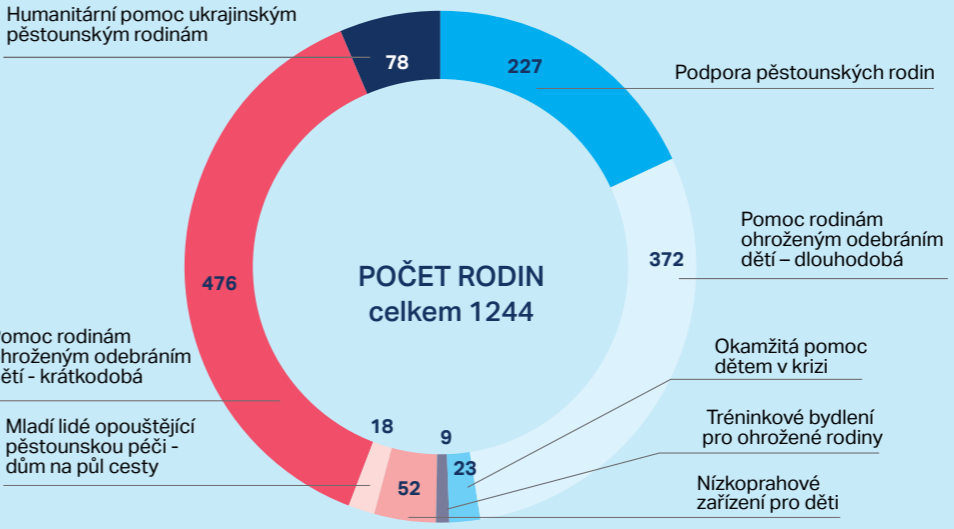
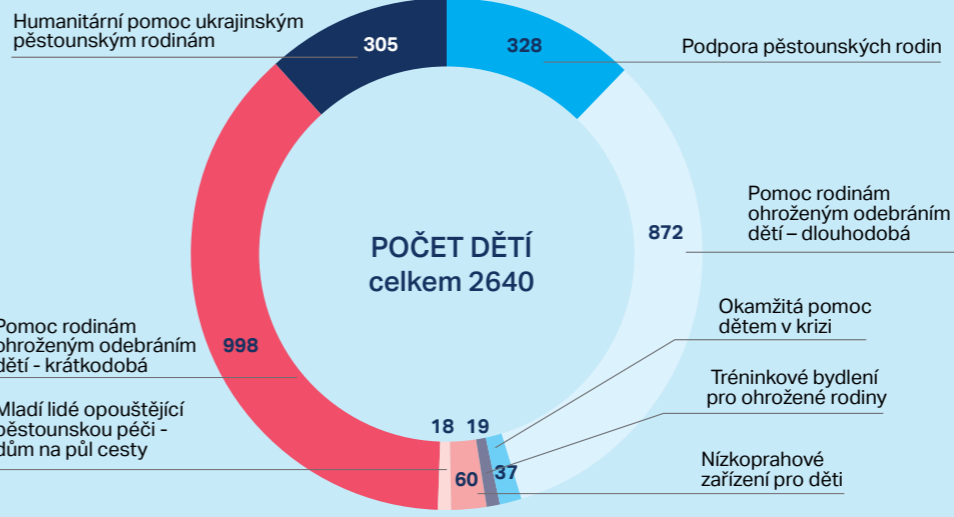
2 640 dětí

1 244 rodin

8 krajů

15 měst

23 poboček



Pilotně jsme odzkoušeli monitorování dopadu naší pomoci prostřednictvím několika klíčových ukazatelů. Zkušební doba byla příliš krátká na komplexní výsledky, ale už nyní víme, že svou situaci v průběhu testovacího období díky naší pomoci vylepšilo:

- **54 % rodin s nedostatečnými příjmy**
- **56 % rodin ohrožených ztrátou bydlení**
- **61 % dětí, které měly problémy se zvládnutím školní docházky**

SOS PŘÍSTAV

Podpora dětí v pěstounské péči

SOS dětské vesničky byly před více než padesáti lety vybudovány na myšlence, že i dětem, jejichž rodina se o ně nemůže nebo nechce postarat, je možné zajistit milující rodinné prostředí, v němž jim bude lépe než v ústavní péči. Pěstounství se od té doby v České republice rozšířilo a vyvíjelo do několika forem: vedle dlouhodobé pěstounské péče příbuzenské nebo zprostředkované tu fungují také pěstouni na přechodnou dobu.

SOS dětské vesničky pomáhají v osmi krajích celé republiky dětem v jakémkoli typu náhradní rodinné péče, aby zvládly překonat trauma ze ztráty vlastní rodiny a dokázaly přijmout lásku od rodiny pěstounské. V práci s pěstounskými dětmi a jejich pečovateli uplatňují SOS dětské vesničky principy terapeutického rodičovství, které je postavené na tom, že nejúčinnějším hojivým prostředkem na zraněnou dětskou duši je láskyplný vztah.

PŘÍBĚHY POMOCI: KLÁRKA

Klárku její máma nechala v porodnici a tátu holčička nikdy neviděla - krátce po jejím narození zemřel ve vězení. Z porodnice si Klárku odvezla přechodná pěstounka, ale už tehdy o ni usilovala vlastní teta Andrea, sestra zemřelého táty. Bohužel Andrein bratr nebyl napsaný v Klárky rodném listě, což celý proces zkomplikovalo. Soudy si předávaly spis jako horkou bramboru tak dlouho, až hrozilo, že uplyne maximální lhůta pro pobyt u přechodné pěstounky a Klárka bude muset do ústavní péče. To ale Klárky teta Andrea nemohla dopustit. Naštěstí se s pomocí našich sociálních pracovníků vše podařilo vyřídit a Andrea si malou Klárku mohla odvézt domů. Tady ale naše pomoc neskončila, rodinu dál doprovázíme a těšíme se z toho, jak Klárka prospívá.

328

pěstounat jsme podpořili
v loňském roce



Preventivní pomoc pro rodiny

PREVENTIVNÍ POMOC PRO RODINY

Prosazujeme prevenci odebrání dětí z péče rodičů: věříme, že dětem, kterým doma nikdo neublíží, je vždy nejlépe s vlastní rodinou, někdy je ale potřeba pomoci zvenčí, aby mohla rodina zůstat pohromadě. Dětem z ohrožených rodin proto pomáháme stabilizovat jejich rodinné prostředí, rodičům pomáháme s řešením potíží, které rodinu ohrožují, posilujeme vztah mezi rodiči a dětmi a podporujeme zdárný psychický i fyzický vývoj dětí.

Do potíží se rodiny dostávají často proto, že nedokáží zajistit dětem odpovídající zázemí. Pomáháme jim najít přijatelné bydlení, vyřídit jednání s úřady, připravit se na pracovní pohovor, dát se zdravotně i psychicky do pořádku, v případě potřeby poskytujeme i materiální pomoc. Učíme také rodiče hospodařit s penězi, které mají k dispozici, vést domácnost, zajistit dětem odpovídající stravu, poskytnout jim potřebnou péči. Pomáháme dětem najít vhodné zájmové aktivity a podpořit tak jejich rozvoj. Pro děti pořádáme výlety, kreativní dílny, dětské dny, příměstské tábory a další aktivity, v případě potřeby jim zajišťujeme odbornou pomoc.

PŘÍBĚHY POMOCI: ERIK

Svůj život si takhle Erikova maminka Sylva nepředstavovala. Otec dětí na Erika a jeho sourozence nijak finančně nepřispíval a o podpoře širší rodiny si mohla nechat jen zdát. Erik potřeboval finančně nákladné léky, Sylva si musela půjčit a dluhy a problémy se jen kupily. Často už toho na ni bylo moc a nevěděla jak dál. Na děti potom i zakřičela a cítila se kvůli tomu ještě hůř. Naše sociální pracovnice Sylvu ujistila, že je dobrá a starostlivá máma a že nervy tečou občas skoro všem i z menších důvodů! Společně začaly hledat nové, méně nákladné bydlení, začaly pracovat na splácení dluhů, obstaraly potravinovou pomoc a vyřídily žádost na příspěvek na péči o Erika.

872

děti mohlo zůstat s vlastními rodiči

Tréninkové pobyty pro mladé rodiny v krizi

Nezkušeným rodičům miminek a malých dětí, kteří sami vyrostli v nefunkčním prostředí a neměli se kde naučit, jak pečovat o své děti, nabízíme půlroční tréninkové pobyty. Během této doby jsou děti v bezpečném a zdravém prostředí a jejich rodiče se učí postarat se o ně samostatně tak, aby i po opuštění tréninkového bytu zvládli dětem zajistit stabilní a láskyplný domov.

Tréninkové pobyty jsou nejnovější službou SOS dětských vesniček. Pilotně působí v Havířově, kde je k dispozici šest tréninkových bytů. Po půlročním tréninkovém pobytu pomáháme rodinám najít sociální bydlení a dál je doprovázíme terénní formou. Hlavním cílem je ukázat mladým rodičům, že se dokáží postarat o své děti – předcházíme tak tomu, aby péči o své děti vzdali nebo aby situace došla tak daleko, že by jim byly odebrány.

PŘÍBĚHY POMOCI: TOBÍK

Tobík prožil první rok a půl svého života v dětském domově se svou maminkou Bětkou, které bylo v době porodu šestnáct let a v dětském domově vyrostla. Po dosažení dospělosti Bětka s Tobíkem odešli bydlet do bytu Tobiáškovy babičky, maminky Bětčina partnera Martina. V malinkém bytě jich ale žilo namačkáno dvanáct, dlouhodobě to nebylo únosné. Bětka s Martinem a Tobiáškem tak byli první rodinou, která se nastěhovala do tréninkového bytu naší nové služby. Oba mladí rodiče se velmi snaží, a ač jejich život ani dnes není bez komplikací, své dnes už dvě malé děti vychovávají, jak nejlépe dovedou, a my je na jejich cestě stále doprovázíme.

19

dětí s rodiči prožilo
půlrok v tréninkovém bytě





Krizové centrum pro ohrožené děti

Dětem, které z nejrůznějších důvodů nemohou zůstat ve vlastní rodině, poskytujeme bezpečné útočiště v krizových centrech rodinného typu. Přicházejí sem děti, jejichž rodina se náhle ocitla bez střechy nad hlavou, nebo se kvůli hospitalizaci rodiče o ně nemá kdo postarat. A dostávají se sem bohužel i děti, které musely být z rodiny odebrány kvůli podezření z týrání, zneužívání či významného zanedbávání péče.

V našem krizovém centru SOS Sluníčko se o děti v malých skupinkách starají stále stejné tety pečovatelky, které nezabezpečují jen základní potřeby dětí, jako je čistá postel, oblečení, jídlo nebo doprovázení do školy či školky, ale také jim nabízejí svou náruč, pochopení, klid, zájem a podporu, což je mnohdy víc, než co kdy děti zažily. V krizovém centru zůstávají děti po nezbytně dlouhou dobu, než se rozhodne o tom, zda se mohou vrátit do vlastní rodiny či zda pro ně bude lepší umístění do náhradní péče.

PŘÍBĚHY POMOCI: ELIŠKA

Osmiletá Eliška a její tři mladší sestřičky neměly v životě na růžích ustláno. Jejich maminka neustále řešila existenční problémy. Na péči o děti jí už nezbývaly síly a nevěděla si s ní rady. Poslední kapkou pak byla ztráta střechy nad hlavou, kvůli níž musely být děti umístěny do našeho krizového centra. Když holčičky přišly k nám, byly pohublé, špinavé a Eliška za sebou měla už dva odklady školní docházky. Zatímco se o ně v krizovém centru staraly tety, maminka se odhodlala situaci řešit. Sociální pracovnice z naší služby pro ohrožené rodiny jí pomohla najít finančně dostupné bydlení, řešila s ní intenzivně všechny problémy a také jí ukázala, jak přistupovat k výchově svých dětí. Nyní už je rodina zase pohromadě.

37

dětí našlo útočiště
v krizovém centru

Volnočasové centrum

SOS Kajuta v Bystřici pod Hostýnem slouží dětem z blízkého okolí jako místo setkávání, kde mohou smysluplně trávit svůj volný čas. Je určené především dětem z rizikového prostředí, přijít ale může kdokoli. Cílem je zvyšování sociálních dovedností dětí, smysluplné využití volného času, motivace k dosahování lepších školních výsledků a tím i předcházení sociálnímu vyloučení dětí.

V SOS Kajutě si mohou napsat domácí úkoly, doučit se, co ve škole nepochopily, zahrát si stolní hry, malovat nebo se věnovat jiným kreativním aktivitám, zahrát si fotbal, florbal nebo další sportovní hry v tělocvičně i na hřišti nebo si jen tak popovídat s kamarády či s pracovníky Kajuty. Několikrát do roka pořádá volnočasové centrum pro děti výlety do blízkého okolí. Každé léto také podnikají velkou výpravu vlakem až do Karlových Varů, kde využívají zázemí místní SOS dětské vesničky a vyrážejí odsud na výlety do Svatošských skal i po Krušnohoří.

PŘÍBĚHY POMOCI: DANIEL

Daniel pochází ze složitého prostředí. Tatínek mu umřel, když mu bylo sedm, maminka je negramotná.. Žije ve vyloučené lokalitě se zvýšenou kriminalitou a běžným výskytem drog. Drogy občas užívají i lidé v Danielově blízkém okolí, ale on sám se jim vyhýbá. Nechce přijít o sportovní formu a hlavně o důvěru vedoucích ve volnočasovém centru. A ti jsou na něj patřičně pyšní – Daniel jako jediný z celé ulice nejen že nebere drogy a nemá záznam v rejstříku trestů, ale dokázal vychodit i učňák a snaží se s přítelkyní žít slušný život. A také je důležitým členem florbalového týmu SOS Kajuty, jemuž pomáhá vyhrávat zápasy.

60

děť z rizikového prostředí
s námi trávilo volný čas



Dům na půl cesty

SOS Kotva je pobytová služba pro mladé dospělé lidi, kteří vyrostli v ústavní péči nebo v náhradních rodinách, studují nebo pracují a snaží se osamostatnit a zvládnout přitom všechny nástrahy světa dospělých. V domě na půl cesty najdou nejen ubytování, ale také sociálního pracovníka – průvodce, který jim pomůže překonat překážky, jež obvykle lidé na prahu dospělosti řeší s pomocí svých rodičů. Cílem služby je připravit mladé lidi na samostatný život, v němž si budou umět sehnat práci, zajistit bydlení, hospodařit s penězi, jednat s úřady apod.

Kromě domu na půl cesty v Brně pro maximálně osm klientů máme také tréninkový byt pro 1–2 mladé dospělé, kde si mohou úplně osamostatnění vyzkoušet „nanečisto“. V prosinci jsme otevřeli nový dům na půl cesty v Havířově.

PŘÍBĚHY POMOCI: ANETA

Aneta se potýkala s nedostatkem sebevědomí a kladla si na sebe příliš vysoké nároky, které ani nešlo splnit. Po každém zaškokbrtnutí ji trápily výčitky svědomí, na vše rezignovala a cítila se ještě hůř. Měla pocit, že každému musí vyhovět, že jen tak si zaslouží něčí lásku.

S problémy, jako měla Aneta, se potýká řada mladých dospělých, kterým pomáháme v našich domech na půl cesty. Naší prací zde není jen učit mladé dospělé praktické dovednosti jako hospodaření s financemi, vedení domácnosti nebo jednání s úřady a institucemi. Učíme je také pečovat o duševní zdraví a budovat zdravé sebevědomí. Cesta to není jednoduchá a o to větší radost máme ze všech úspěchů. Třeba z toho, že Aneta má zodpovědnou práci v kanceláři, což neskutečně zvýšilo její sebevědomí. Brzy se stěhuje s kamarádkou do samostatného bytu a už se moc těší.

18

mladých lidí vykročilo do samostatného života



Mimořádná humanitární pomoc

Kromě běžné práce s ohroženými dětmi z České republiky se SOS dětské vesničky letos mimořádně věnovaly také krizové pomoci ukrajinským dětem z pěstounských rodin, které prchaly před válkou. Na pomoc ukrajinským pěstounským rodinám jsme získali mimořádné dary od několika významných dárců. Od vypuknutí války do konce roku zahrnovala naše pomoc tyto činnosti:

- Ukrajinské pěstounské rodiny, mnohdy velmi početné, pečující dohromady o 305 dětí, pomohla organizace v prvních týdnech po vypuknutí konfliktu dostat z válkou zasažených oblastí do bezpečí do České republiky. Společně s ukrajinskými kolegy jsme zajistili přepravu rodin z Dnipra na východě Ukrajiny přes Lvov a polsko-ukrajinské hranice až do Česka.
- 164 dětem a jejich pečujícím osobám jsme poskytli dlouhodobé ubytování a podporu. Do volných domků v SOS dětských vesničkách a do desítek bytů, poskytnutých naším partnerem, společností Heimstaden, jsme pořídili veškeré základní vybavení, jako jsou postele, peřiny, povlečení, základní kuchyňské vybavení, stoly, židle či lednička. Dále jsme pomáhali při hledání škol pro děti a práce pro dospělé, sháněli jazykové kurzy, lékařskou péči a poskytovali další potřebnou podporu.
- Pěstounským rodinám s celkem 63 dětmi organizace pomohla vrátit se zpět na Ukrajinu do oblastí, kde už boje skončily, a poskytla jim podporu v novém začátku.
- Se skupinou 35 chlapců z dětského domova ze Lvova, která byla dočasně ubytována v Bystřici pod Hostýnem, intenzivně pracovali kolegové z volnočasového centra SOS Kajuta.
- Naše terénní sociální služba SOS Kompas poskytla poradenství a podporu dvěma desítkám ukrajinských rodin s vlastními dětmi, které přišly hledat útočiště do České republiky.
- Celkem jsme pomohli 420 ukrajinským uprchlíkům.

164

dětem a jejich pečujícím osobám poskytly SOS dětské vesničky dlouhodobé ubytování a podporu





Pěstounství jako lék na zraněnou dětskou duši

TERAPEUTICKÉ RODIČOVSTVÍ

V náhradní rodinné péči vyrůstají velmi často děti, jejichž start do života poznamenalo nějaké rané vývojové trauma. Není tím míněno pouze trauma zjevné, způsobené například týráním nebo zanedbáváním péče, případně deprivací z pobytu v ústavním zařízení. Už samotná skutečnost, že se o dítě jeho vlastní rodiče nemohou, neumí nebo nechtějí postarat, je traumatizující sama o sobě.

Koncept terapeutického rodičovství vychází z přesvědčení, že nejúčinnějším lékem na rané vývojové trauma je láskyplný vztah s pečující osobou, nejčastěji náhradním rodičem. Takové rodičovství si nevystačí jen s intuitivní výchovou, ale buduje i vědomou nadstavbu, která v krizových situacích umožní rodičům využít techniky a postupy, jež mají pro dítě terapeutické účinky.

V terapeutickém rodičovství jsou proškoleni všichni sociální pracovníci doprovázející pěstounské rodiny. Jeho principy pak převádějí do práce s pěstouny i jejich dětmi. Zároveň nabízíme pěstounům školení v terapeutickém rodičovství a pomoc s jeho zaváděním do každodenní praxe ve výchově.

PODPORA PĚSTOUNSTVÍ

Pěstounů je v České republice stále nedostatek, a to jak těch na přechodnou dobu, tak těch dlouhodobých. Brzy vstoupí v platnost novela zákona o sociálně-právní ochraně dětí, která zakazuje umísťovat děti do tří let do ústavní péče, a poptávka po pěstounech tak ještě vzroste. Proto SOS dětské vesničky propagují pěstounství prostřednictvím dlouhodobé kampaně Nejkrásnější práce na světě. Na webových stránkách www.sos-pestounstvi.cz najdou zájemci o náhradní rodičovství všechny potřebné informace na jednom místě.

Pět kroků ke šťastnému dětství

V naší podpoře ohrožených rodin se nespokojíme jen se zabezpečením základních životních potřeb pro všechny děti, i když to je samozřejmě základ. Sociální pracovníce se snaží dosáhnout i toho, aby se vztah mezi rodiči a dětmi rozvinul do té míry, aby se doma děti cítily bezpečně a milovaně. Pomáhá jim v tom metoda nazvaná Velká pětka. Ta vychází z poznatků neurovědy o tom, co dítě od narození potřebuje ke správnému vývoji mozku a zdravé psychiky. Vedle naplnění základních potřeb a toho, aby někdo zareagoval na jeho pláč, potřebuje také cítit zájem, napojení, potřebuje cítit fyzickou blízkost milující osoby a objetí, když je v nepohodě. A v neposlední řadě potřebuje také, aby s ním někdo mluvil a aby si s ním hrál.

Pro rodiče v sociálně ohrožených rodinách je naplňování potřeb dítěte nesmírně náročné, protože jsou často zavaleni řešením existenčních problémů. Jedná se většinou o rodiny ekonomicky, sociálně ale i vztahově a citově chudé, děti jsou mnohdy ohroženy více faktory najedou: zanedbáváním, násilím, špatnými výchovnými vzory, či nestabilním rodinným prostředím.

V naší práci s ohroženými rodinami se snažíme rodinu nejen stabilizovat a pomoci jim vyřešit nejpalčivější problémy, ale také rodičům vysvětlit, že pro dítě je laskavý přístup, bezpodmínečné přijetí a srozumitelnost světa zrovna tak nezbytné, jako dostatečná strava a střecha nad hlavou. A že i když dítě často zlobí, možná tím jen volá po pozornosti a zájmu rodičů.





Podpora dětských práv

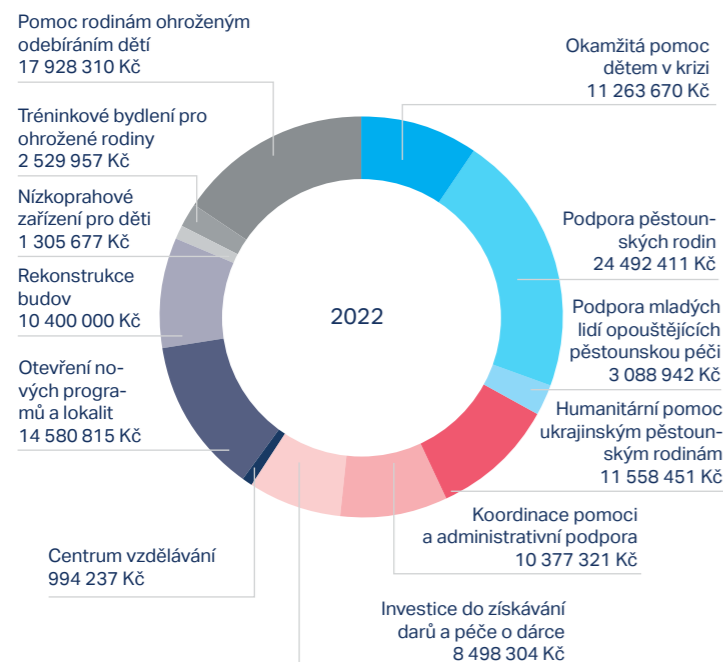
V souladu s Úmluvou o právech dítěte hájíme právo dětí na láskyplnou péči rodičů, právo na jejich ochranu před jakýmkoli zneužíváním, zanedbáváním, hrubým nebo nedbalým zacházením, právo dětí na dostatečnou výživu, na vzdělání, ale i na odpočinek a volný čas.

Dlouhodobě usilujeme o prosazení důležitých změn v systému sociálně-právní ochrany dětí. V minulosti jsme dlouhodobě usilovali o zrušení kojeneckých ústavů a zákaz umístování nejmladších dětí do ústavní péče. Prosazujeme zvýšení podpory preventivních služeb ze strany státu, aby se omezil počet dětí, které budou odebírány z vlastních rodin. Podporujeme také vznik zákona o sociálním bydlení, který by dal zákonný rámec poskytování bytů sociálně nejslabším skupinám obyvatel včetně rodin s dětmi. V neposlední řadě podporujeme vznik pozice dětského ombudsmana, který by hájil práva dětí.

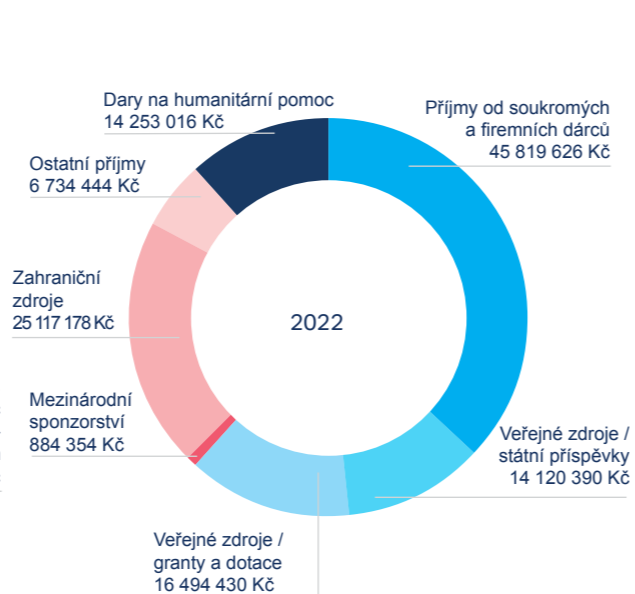
Přestože Česká republika zatím obháje dětských práv uzákoněného nemá, děti v SOS dětských vesničkách svého ombudsmana už druhým rokem mají. Vybraly si ho samy v tajném hlasování, stejně jako jeho zástupkyni. Oba v průběhu celého roku navštěvovali jednotlivé pobočky SOS dětských vesniček, setkávali se s dětmi a povídali si s nimi o tom, jaká mají práva a v jakých případech se na ombudsmana mohou obrátit. Ombudsman také v průběhu roku řešil několik případů šikany, problémů dětí s rodiči či vrstevníky a také jeden případ chlapce, který si chtěl sáhnout na život.

Příjmy a jejich využití

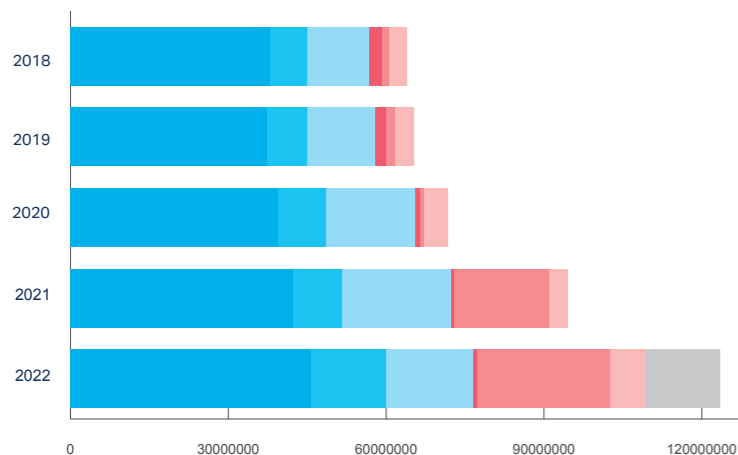
NÁKLADY NA POMOC DĚTEM PODLE ČINNOSTI



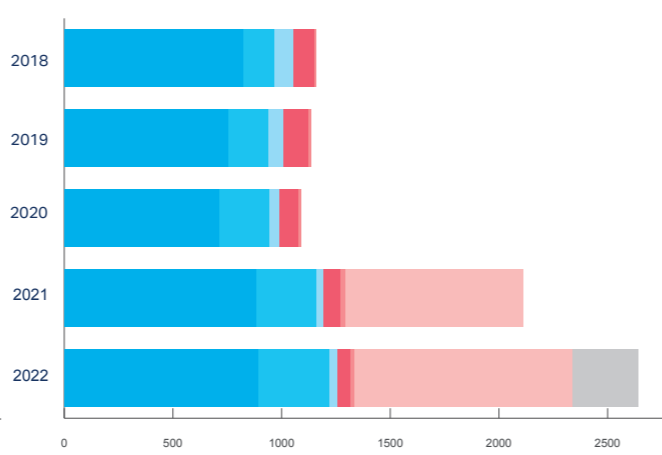
PŘÍJMY ORGANIZACE



PŘÍJMY ORGANIZACE V LETECH 2018–2022



POČET DĚTÍ, KTERÝM JSME POMOHLI V LETECH 2018–2022



- Příjmy od soukromých a firemních dárců
- Veřejné zdroje / státní příspěvky
- Veřejné zdroje / Granty a dotace
- Mezinárodní sponzorství
- Zahraniční zdroje
- Ostatní příjmy
- Dary na humanitární pomoc

- Pomoc ohroženým rodinám
- Podpora pěstounských rodin
- Okamžitá pomoc
- Nízkoprahové zařízení
- Dům na půl cesty
- Jednorázová či krátkodobá pomoc
- Humanitární pomoc ukrajinským pěstounským rodinám



44 908

je celkový počet darů, které jsme získali v uplynulém roce

10 537

dárců nám v loňském roce poslalo příspěvek

DARY, GRANTY A DOTACE PŘIJATÉ V ROCE 2022

Přímé dary soukromých osob	23 237 801 Kč
Přímé firemní dary	15 938 234 Kč
PEPCO Czech Republic	2 642 600 Kč
E.ON Energie	2 320 000 Kč
Heimstaden Czech	1 290 000 Kč
Bobst Group Central Europe	978 170 Kč
Société Générale Private Banking	930 900 Kč
Dr. Oetker	434 000 Kč
Mars Czech	411 700 Kč
Marriott	309 734 Kč
ČSOB Stavební spořitelna	300 000 Kč
Raiffeisenbank	300 000 Kč
SCHENKER	300 000 Kč
Gorenje / Mora	250 000 Kč
Livesport	220 000 Kč
Hypoteční banka	200 000 Kč
Pražská energetika	200 000 Kč
ZAPA beton	180 000 Kč
Mirage Distribution	156 000 Kč
OSC	150 000 Kč
Klášterní officína	150 000 Kč
LAMA Energy	150 000 Kč
Chmellar	140 000 Kč
SYNERGY DEVELOPMENT	130 000 Kč
Bel Sýry	122 600 Kč
AGROTEC	100 000 Kč
LIKOV	100 000 Kč
VORWERK CS	100 000 Kč
EURO FRIGO Praha	100 000 Kč
Medochemie	100 000 Kč
KOUTECKÝ	91 992 Kč

DIMATEX CS	84 700 Kč
ELFIS	75 000 Kč
Nevýchova	61 045 Kč
Michlovský	60 000 Kč
ČEGAN	55 000 Kč
Lenzing Biocel Paskov	52 500 Kč
1st Prague Scouts	50 000 Kč
ARBOLES	50 000 Kč
BayWa r.e. Solar Systems	50 000 Kč
Famatel - CZ	50 000 Kč
IMPERA styl	50 000 Kč
JUMO Měření a regulace	50 000 Kč
NETION	50 000 Kč
Red Hat	50 000 Kč
SMART Comp.	50 000 Kč
Teplárny Brno	50 000 Kč
VFH Vašíček a partneři	50 000 Kč
"POLARI"	49 505 Kč
Česká mailingová společnost	48 000 Kč
Beatworx	43 000 Kč
Beer Academy	40 000 Kč
Isolit-Bravo	40 000 Kč
Premiada	40 000 Kč
VR SPEDO	40 000 Kč
Přímé firemní dary ostatní	1 841 788 Kč
Veřejné sbírky	2 781 064 Kč
Nadace a nadační fondy	1 338 810 Kč
Nadace The JetBrains Foundation	495 910 Kč
St. Bridget of Sweden Association	398 500 Kč
Fondation Bel (BEL Sýry Česko)	122 600 Kč

Nadace ČEZ	100 000 Kč
Purple Foundation	100 000 Kč
Ostatní nadace a NF	121 800 Kč
Dědictví a odkazy	0 Kč
Státní příspěvky a veřejné zdroje	31 064 820 Kč
Státní příspěvky	14 120 390 Kč
Olomoucký kraj	8 724 300 Kč
Ministerstvo práce a soc. věcí	4 188 465 Kč
Jihomoravský kraj	2 081 300 Kč
Magistrát hl. m. Praha	676 000 Kč
Evropský sociální fond	221 029 Kč
Magistrát města Karlovy Vary	210 000 Kč
Karlovarský kraj	200 000 Kč
Město Prostějov	115 000 Kč
Město Rosice	85 536 Kč
Město Přerov	60 000 Kč
Město Aš	50 000 Kč
Město Bystřice pod Hostýnem	50 000 Kč
Město Zbýšov	42 000 Kč
Městská část Praha 5	40 000 Kč
Město Zábřeh	35 000 Kč
Město Cheb	30 000 Kč
Město Karlovy Vary	28 000 Kč
Město Šumperk	23 000 Kč
Obec Velké Popovice	18 800 Kč
Město Chodov	16 000 Kč
Město Mohelnice	15 000 Kč
Město Lipník nad Bečvou	15 000 Kč
Městská část Praha 3	10 000 Kč
Město Konice	10 000 Kč

Věcné dary a služby	2 523 717 Kč
MONETA Money Bank	725 000 Kč
Porsche Česká republika	389 521 Kč
TV Nova	360 000 Kč
Studio Moderna / Dormeo	234 859 Kč
OMV	240 402 Kč
HP TRONIC Zlín	188 109 Kč
Dr. Oetker	106 825 Kč
Tescoma	102 987 Kč
Kärcher	37 410 Kč
Ostatní věcné dary	138 604 Kč
Vlastní zdroje	6 734 444 Kč
Tržby z prodeje služeb	3 574 025 Kč
Kurzové zisky	124 040 Kč
Úroky	1 430 676 Kč
Tržby z prodeje dlouhod. majetku	105 000 Kč
Přijaté členské příspěvky	5 700 Kč
Ostatní vlastní zdroje	1 495 003 Kč
Zahraniční zdroje	39 370 195 Kč
SOS Barnebyer Norsko / Heimstaden	24 134 695 Kč
SOS CVI Emergency Relief Fund	12 960 322 Kč
Dary soukromých osob	884 354 Kč
Kraftverkehr Nagel	507 600 Kč
Action	375 624 Kč
CeWe Color	253 800 Kč
Société Générale	253 800 Kč



ZPRÁVA NEZÁVISLÉHO AUDITORA

o ověření účetní závěrky sestavené k 31.12.2022

v organizaci

SOS dětské vesničky, z.s.

26. června 2023

ÚVODNÍ ÚDAJE

Subjekt, u něhož bylo provedeno ověření

Organizace: SOS dětské vesničky, z.s.
Adresa: Strakonická 98, Lahovice, 159 00 Praha 5
IČ: 004 07 933
Předmět činnosti:

- přímá pomoc ohroženým dětem

Příjemce zprávy

Valná hromada

Předmět ověřování

účetní závěrka sestavená k 31.12.2022 za účetní období 1.1.2022 – 31.12.2022

Termín provedení auditu

20.3.2023 – 26.6.2023

Ověření provedl a zprávu auditora zpracoval

22HLAV s.r.o.
Všebořická 82/2, Ústí nad Labem
evidenční číslo KAČR 277
člen mezinárodní asociace nezávislých profesionálních firem
MSI Global Alliance, Legal & Accounting Firms

odpovědný auditor: Ing. Filip Konětopský, evidenční číslo KAČR 2449

ZPRÁVA NEZÁVISLÉHO AUDITORA

určena Valné hromadě organizace SOS dětské vesničky, z.s.

Zpráva o ověření účetní závěrky

Výrok auditora

Provedli jsme audit přiložené účetní závěrky organizace SOS dětské vesničky, z.s. (dále také „Organizace“) sestavené na základě českých účetních předpisů, která se skládá z rozvahy k 31.12.2022, výkazu zisku a ztráty za rok končící 31.12.2022 a přílohy této účetní závěrky, která obsahuje popis použitých podstatných účetních metod a další vysvětlující informace. Údaje o Organizaci jsou uvedeny v bodě 1. přílohy této účetní závěrky.

Podle našeho názoru účetní závěrka **podává věrný a poctivý obraz aktiv a pasiv organizace SOS dětské vesničky, z.s. k 31.12.2022 a nákladů a výnosů a výsledku jejího hospodaření za rok končící 31.12.2022** v souladu s českými účetními předpisy.

Základ pro výrok

Audit jsme provedli v souladu se zákonem o auditorech, nařízením Evropského parlamentu a Rady (EU) č. 537/2014 a standardy Komory auditorů České republiky pro audit, kterými jsou mezinárodní standardy pro audit (ISA), případně doplněné a upravené souvisejícími aplikačními doložkami. Naše odpovědnost stanovená těmito předpisy je podrobněji popsána v oddílu Odpovědnost auditora za audit účetní závěrky. V souladu se zákonem o auditorech a Etickým kodexem přijatým Komorou auditorů České republiky jsme na Organizaci nezávislí a splnili jsme i další etické povinnosti vyplývající z uvedených předpisů. Domníváme se, že důkazní informace, které jsme shromáždili, poskytují dostatečný a vhodný základ pro vyjádření našeho výroku.

Ostatní informace uvedené ve výroční zprávě

Ostatními informacemi jsou v souladu s § 2 písm. b) zákona o auditorech informace uvedené ve výroční zprávě mimo účetní závěrku a naši zprávu auditora. Za ostatní informace odpovídá statutární orgán Organizace.

Náš výrok k účetní závěrce se k ostatním informacím nevztahuje. Přesto je však součástí našich povinností souvisejících s ověřením účetní závěrky seznámit se s ostatními informacemi a posoudit, zda ostatní informace nejsou ve významném (materiálním) nesouladu s účetní závěrkou či s našimi znalostmi o účetní jednotce získanými během ověřování účetní závěrky nebo zda se jinak tyto informace nejeví jako významně (materiálně) nesprávné. Také posuzujeme, zda ostatní informace byly ve všech významných (materiálních) ohledech vypracovány v souladu s příslušnými právními předpisy. Tímto posouzením se rozumí, zda ostatní informace splňují požadavky právních předpisů na formální náležitosti a postup vypracování ostatních informací v kontextu významnosti (materiality), tedy zda případné nedodržení uvedených požadavků by bylo způsobilé ovlivnit úsudek činěný na základě ostatních informací.

Na základě provedených postupů, do míry, již dokážeme posoudit, uvádíme, že

- ostatní informace, které popisují skutečnosti, jež jsou též předmětem zobrazení v účetní závěrce, jsou ve všech významných (materiálních) ohledech v souladu s účetní závěrkou a
- ostatní informace byly vypracovány v souladu s právními předpisy.

Dále jsme povinni uvést, zda na základě poznatků a povědomí o Organizaci, k nimž jsme dospěli při provádění auditu, ostatní informace neobsahují významné (materiální) věcné nesprávnosti. **V rámci uvedených postupů jsme v obdržných ostatních informacích žádné významné (materiální) věcné nesprávnosti nezjistili.**

Odpovědnost statutárního orgánu Organizace za účetní závěrku

Statutární orgán Organizace odpovídá za sestavení účetní závěrky podávající věrný a poctivý obraz v souladu s českými účetními předpisy, a za takový vnitřní kontrolní systém, který považuje za nezbytný pro sestavení účetní závěrky tak, aby neobsahovala významné (materiální) nesprávnosti způsobené podvodem nebo chybou.

Při sestavování účetní závěrky je statutární orgán Organizace povinen posoudit, zda je Organizace schopna nepřetržitě trvat, a pokud je to relevantní, popsat v příloze účetní závěrky záležitosti týkající se jejího nepřetržitého trvání a použití předpokladu nepřetržitého trvání při sestavení účetní závěrky, s výjimkou případů, kdy statutární orgán plánuje zrušení Organizace nebo ukončení její činnosti, respektive kdy nemá jinou reálnou možnost než tak učinit.

Odpovědnost auditora za audit účetní závěrky

Naším cílem je získat přiměřenou jistotu, že účetní závěrka jako celek neobsahuje významnou (materiální) nesprávnost způsobenou podvodem nebo chybou a vydat zprávu auditora obsahující náš výrok. Přiměřená míra jistoty je velká míra jistoty, nicméně není zárukou, že audit provedený v souladu s výše uvedenými předpisy ve všech případech v účetní závěrce odhalí případnou existující významnou (materiální) nesprávnost. Nesprávnosti mohou vzniknout v důsledku podvodů nebo chyb a považují se za významné (materiální), pokud lze reálně předpokládat, že by jednotlivě nebo v souhrnu mohly ovlivnit ekonomická rozhodnutí, která uživatelé účetní závěrky na jejím základě přijmou.

Při provádění auditu v souladu s výše uvedenými předpisy je naší povinností uplatňovat během celého auditu odborný úsudek a zachovávat profesní skepticismus. Dále je naší povinností:

- Identifikovat a vyhodnotit rizika významné (materiální) nesprávnosti účetní závěrky způsobené podvodem nebo chybou, navrhnout a provést auditorské postupy reagující na tato rizika a získat dostatečné a vhodné důkazní informace, abychom na jejich základě mohli vyjádřit výrok. Riziko, že neodhalíme významnou (materiální) nesprávnost, k níž došlo v důsledku podvodu, je větší než riziko neodhalení významné (materiální) nesprávnosti způsobené chybou, protože součástí podvodu mohou být tajné dohody (koluze), falšování, úmyslná opomenutí, nepravdivá prohlášení nebo obcházení vnitřních kontrol statutárním orgánem.
- Seznámit se s vnitřním kontrolním systémem Organizace relevantním pro audit v takovém rozsahu, abychom mohli navrhnout auditorské postupy vhodné s ohledem na dané okolnosti, nikoli abychom mohli vyjádřit názor na účinnost jejího vnitřního kontrolního systému.
- Posoudit vhodnost použitých účetních pravidel, přiměřenost provedených účetních odhadů a informace, které v této souvislosti statutární orgán Organizace uvedl v příloze účetní závěrky.
- Posoudit vhodnost použití předpokladu nepřetržitého trvání při sestavení účetní závěrky statutárním orgánem a to, zda s ohledem na shromážděné důkazní informace existuje významná (materiální) nejistota vyplývající z událostí nebo podmínek, které mohou významně zpochybnit schopnost Organizace nepřetržitě trvat. Jestliže dojdeme k závěru, že taková významná (materiální) nejistota existuje, je naší povinností upozornit v naší zprávě na informace uvedené v této souvislosti v příloze účetní závěrky, a pokud tyto informace nejsou dostatečné, vyjádřit modifikovaný výrok. Naše závěry týkající se schopnosti Organizace nepřetržitě trvat vycházejí z důkazních informací, které jsme získali do data naší zprávy.

Nicméně budoucí události nebo podmínky mohou vést k tomu, že Organizace ztratí schopnost nepřetržitě trvat.

- Vyhodnotit celkovou prezentaci, členění a obsah účetní závěrky, včetně přílohy, a dále to, zda účetní závěrka zobrazuje podkladové transakce a události způsobem, který vede k věrnému zobrazení.

Naší povinností je informovat statutární orgán mimo jiné o plánovaném rozsahu a načasování auditu a o významných zjištěních, která jsme v jeho průběhu učinili, včetně zjištěných významných nedostatků ve vnitřním kontrolním systému.

22HLAV s.r.o.
člen mezinárodní asociace nezávislých profesionálních firem
MSI Global Alliance, Legal & Accounting Firms
Všebořická 82/2, 400 01 Ústí nad Labem
evidenční číslo KAČR 277

Ing. Filip
Konětopský

Digitálně podepsal
Ing. Filip Konětopský
Datum: 2023.06.26
11:50:40 +02'00'

Ing. Filip Konětopský
evidenční číslo KAČR 2449

26. června 2023



Nedílnou součástí této zprávy jsou následující přílohy:

1. Rozvaha k 31.12.2022
2. Výkaz zisku a ztráty za období 1.1.2022 – 31.12.2022
3. Příloha k účetní závěrce za období 1.1.2022 – 31.12.2022

Dle vyhlášky
č. 504/2002
Sb.

ROZVAHA

ke dni 31.12.2022
(v celých tisících Kč)

IČ
00407933

Název a právní forma účetní jednotky:

SOS dětské vesničky, z. s.

Sídlo účetní jednotky:

Strakonická 98

158 00

Praha 5


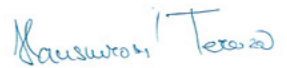
Předmět činnosti účetní jednotky:

Sociálně právní ochrana dětí

AKTIVA		Číslo řádku	Stav k prvnímu dni účetního období	Stav k poslednímu dni účetního období
A.	Dlouhodobý majetek celkem	1	109 696	145 976
I.	Dlouhodobý nehmotný majetek celkem	2	1 749	1 749
1.	Nehmotné výsledky výzkumu a vývoje	3		
2.	Software	4	1 749	1 749
3.	Ocenitelná práva	5		
4.	Drobný dlouhodobý nehmotný majetek	6		
5.	Ostatní dlouhodobý nehmotný majetek	7		
6.	Nedokončený dlouhodobý nehmotný majetek	8		
7.	Poskytnuté zálohy na dlouhodobý nehmotný majetek	9		
II.	Dlouhodobý hmotný majetek celkem	10	226 589	252 524
1.	Pozemky	11	25 758	25 758
2.	Umělecká díla, předměty a sbírky	12	16 573	16 573
3.	Stavby	13	171 866	195 272
4.	Hmotné movité věci a jejich soubory	14	12 392	14 515
5.	Pěstительské celky trvalých porostů	15		
6.	Dospělá zvířata a jejich skupiny	16		
7.	Drobný dlouhodobý hmotný majetek	17		
8.	Ostatní dlouhodobý hmotný majetek	18		
9.	Nedokončený dlouhodobý hmotný majetek	19		8
10.	Poskytnuté zálohy na dlouhodobý hmotný majetek	20	0	398
III.	Dlouhodobý finanční majetek celkem	21	0	18 527
1.	Podíly - ovládaná nebo ovládající osoba	22		
2.	Podíly - podstatný vliv	23		
3.	Dluhové cenné papíry držené do splatnosti	24	0	18 527
4.	Zápůjčky organizačním složkám	25		
5.	Ostatní dlouhodobé zápůjčky	26		
6.	Ostatní dlouhodobý finanční majetek	27		
IV.	Oprávký k dlouhodobému majetku celkem	28	-118 642	-126 824
1.	Oprávký k nehmotným výsledkům výzkumu a vývoje	29		
2.	Oprávký k softwaru	30	-1 400	-1 507
3.	Oprávký k ocenitelným právům	31		
4.	Oprávký k drobnému dlouhodobému nehmotnému majetku	32		
5.	Oprávký k ostatnímu dlouhodobému nehmotnému majetku	33		
6.	Oprávký ke stavbám	34	-109 951	-116 554
7.	Oprávký k samostatným hmotným movitým věcem a souborům hmotných movitých věcí	35	-7 291	-8 763
8.	Oprávký k pěstительským celkům trvalých porostů	36		
9.	Oprávký k základnímu stádu a tažným zvířatům	37		
10.	Oprávký k drobnému dlouhodobému hmotnému majetku	38		
11.	Oprávký k ostatnímu dlouhodobému hmotnému majetku	39		
B.	Krátkodobý majetek celkem	40	94 914	86 632
I.	Zásoby celkem	41	0	0
1.	Materiál na skladě	42		
2.	Materiál na cestě	43		
3.	Nedokončená výroba	44		
4.	Polotovary vlastní výroby	45		
5.	Výrobky	46		
6.	Mladá a ostatní zvířata a jejich skupiny	47		
7.	Zboží na skladě a v prodejnách	48		
8.	Zboží na cestě	49		
9.	Poskytnuté zálohy na zásoby	50		
II.	Pohledávky celkem	51	1 986	4 792
1.	Odběratelé	52	408	819
2.	Směnky k inkasu	53		
3.	Pohledávky za eskontované cenné papíry	54		
4.	Poskytnuté provozní zálohy	55	1 326	3 653
5.	Ostatní pohledávky	56	6	67
6.	Pohledávky za zaměstnanci	57	0	
7.	Pohledávky za institucemi sociálního zabezpečení a veřejného zdravotního pojištění	58		
8.	Daň z příjmů	59		0
9.	Ostatní přímé daně	60		
10.	Daň z přidané hodnoty	61		
11.	Ostatní daně a poplatky	62		
12.	Nároky na dotace a ostatní zúčtování se státním rozpočtem	63		129
13.	Nároky na dotace a ostatní zúčtování s rozpočtem orgánů územních samosprávných celků	64		
14.	Pohledávky za společnými sdruženími ve společnosti	65		

15.	Pohledávky z pevných termínovaných operací a opcí	66		
16.	Pohledávky z vydaných dluhopisů	67		
17.	Jiné pohledávky	68	246	124
18.	Dohadné účty aktivní	69		
19.	Opravná položka k pohledávkám	70		
III.	Krátkodobý finanční majetek celkem	71	92 458	81 389
1.	Peněžní prostředky v pokladně	72	84	91
2.	Ceniny	73	0	2 160
3.	Peněžní prostředky na účtech	74	92 365	79 129
4.	Majetkové cenné papíry k obchodování	75	9	9
5.	Dluhové cenné papíry k obchodování	76		
6.	Ostatní cenné papíry	77		
7.	Peníze na cestě	78		
IV.	Jiná aktiva celkem	79	470	451
1.	Náklady příštích období	80	469	437
2.	Příjmy příštích období	81	1	14
AKTIVA CELKEM		82	204 610	232 608

PASIVA		Číslo řádku	Stav k prvnímu dni účetního období	Stav k poslednímu dni účetního období
A.	Vlastní zdroje celkem	83	193 755	220 061
I.	Jmění celkem	84	193 275	219 625
1.	Vlastní jmění	85	110 000	127 307
2.	Fondy	86	83 275	92 318
3.	Oceňovací rozdíly z přecenění finančního majetku a závazků	87		
II.	Výsledek hospodaření celkem	88	480	436
1.	Účet výsledku hospodaření	89	x	-44
2.	Výsledek hospodaření ve schvalovacím řízení	90	0	x
3.	Nerozdělený zisk, neuhrazená ztráta minulých let	91	480	480
B.	Cizí zdroje celkem	92	10 855	12 547
I.	Rezervy celkem	93	0	0
1.	Rezervy	94		
II.	Dlouhodobé závazky celkem	95	0	0
1.	Dlouhodobé úvěry	96		
2.	Vydané dluhopisy	97		
3.	Závazky z pronájmu	98		
4.	Přijaté dlouhodobé zálohy	99		
5.	Dlouhodobé směnky k úhradě	100		
6.	Dohadné účty pasivní	101	0	0
7.	Ostatní dlouhodobé závazky	102	0	0
III.	Krátkodobé závazky celkem	103	8 227	12 544
1.	Dodavatelé	104	849	3 137
2.	Směnky k úhradě	105		
3.	Přijaté zálohy	106	508	974
4.	Ostatní závazky	107	966	873
5.	Zaměstnanci	108	2 355	2 827
6.	Ostatní závazky vůči zaměstnancům	109	2	4
7.	Závazky k institucím sociálního zabezpečení a veřejného zdravot. poj.	110	1 205	1 443
8.	Daň z příjmů	111	0	44
9.	Ostatní přímé daně	112	165	181
10.	Daň z přidané hodnoty	113	44	49
11.	Ostatní daně a poplatky	114		
12.	Závazky ze vztahu k státnímu rozpočtu	115	242	0
13.	Závazky ze vztahu k rozpočtu orgánů územních samospr. celků	116	15	0
14.	Závazky z upsaných nesplacených cenných papírů a podílů	117		
15.	Závazky ke společníkům sdruženým ve společnosti	118		
16.	Závazky z pevných termínovaných operací a opcí	119		
17.	Jiné závazky	120	33	77
18.	Krátkodobé úvěry	121		
19.	Eskontní úvěry	122		
20.	Vydané krátkodobé dluhopisy	123		
21.	Vlastní dluhopisy	124		
22.	Dohadné účty pasivní	125	1 823	2 935
23.	Ostatní krátkodobé finanční výpomoci	126		
IV.	Jiná pasiva celkem	127	2 628	3
1.	Výdaje příštích období	128		0
2.	Výnosy příštích období	129	2 628	3
PASIVA CELKEM		130	204 610	232 608

Sestaveno dne:	Podpis odpovědné osoby (statutární orgán): PhDr. Hana Paziarová, předsedkyně spolku	Podpis osoby odpovědné za sestavení (sestavil): Tereza Hausnerová, hlavní účetní
20/5/2023		

VÝKAZ ZISKU A ZTRÁTY

Název a právní forma účetní jednotky:

SOS dětské vesničky, z. s.

Sídlo účetní jednotky:

Strakonická 98

158 00

Praha 5

Předmět činnosti účetní jednotky:

Sociálně právní ochrana dětí

ke dni 31.12.2022

(v celých tisících Kč)

IČ

00407933

	Číslo řádku	Skutečnost k rozvahovému dni		
		Hlavní činnost	Hospodářská činnost	Celkem
A.				
I.	Náklady	1	x	x
	Spotřebované nákupy a nakupované služby	2	26 297	26 724
1.	Spotřeba materiálu, energie a ostatních neskl. dodávek	3	12 777	329
2.	Prodané zboží	4		0
3.	Opravy a udržování	5	1 918	21
4.	Náklady na cestovné	6	304	304
5.	Náklady na reprezentaci	7	90	90
6.	Ostatní služby	8	11 208	77
II.	Změny stavu zásob vlastní činnosti a aktivace	9	0	0
7.	Změna stavu zásob vlastní činnosti	10		0
8.	Aktivace materiálu, zboží a vnitřní organizačních služeb	11		0
9.	Aktivace dlouhodobého majetku	12		0
III.	Osobní náklady	13	57 665	0
10.	Mzdové náklady	14	42 281	42 281
11.	Zákonné sociální pojištění	15	13 910	13 910
12.	Ostatní sociální pojištění	16		0
13.	Zákonné sociální náklady	17	1 474	1 474
14.	Ostatní sociální náklady	18		0
IV.	Daně a poplatky	19	141	0
15.	Daně a poplatky	20	141	0
V.	Ostatní náklady	21	1 866	20
16.	Smluvní pokuty, úroky z prodlení, ostatní pokuty a penále	22	3	3
17.	Odpis nedobytné pohledávky	23		0
18.	Nákladové úroky	24	10	5
19.	Kurzové ztráty	25	121	121
20.	Dary	26		0
21.	Manka a škody	27	4	4
22.	Jiné ostatní náklady	28	1 728	15
VI.	Odpisy, prodání majetku, tvorba a použití rezerv a opr. pol.	29	7 754	708
23.	Odpisy dlouhodobého majetku	30	7 754	708
24.	Prodaný dlouhodobý majetek	31		0
25.	Prodané cenné papíry a podíly	32		0
26.	Prodaný materiál	33		0
27.	Tvorba a použití rezerv a opravných položek	34		0
VII.	Poskytnuté příspěvky	35	1 064	0
28.	Poskytnuté členské příspěvky a příspěvky zúčtované mezi organizačními složkami	36	1 064	1 064
VIII.	Daň z příjmů	37	62	0
29.	Daň z příjmů	38	62	62
	Náklady celkem	39	94 849	1 155
B.				
I.	Výnosy	40	x	x
	Provozní dotace	41	30 025	0
1.	Provozní dotace	42	30 025	0
II.	Přijaté příspěvky	43	52 184	0
2.	Přijaté příspěvky zúčtované mezi organizačními složkami	44		0
3.	Přijaté příspěvky (dary)	45	52 178	52 178
4.	Přijaté členské příspěvky	46	6	6
III.	Tržby za vlastní výkony a zboží	47	2 418	1 155
5.	Tržby za vlastní výkony a zboží	47	2 418	1 155
IV.	Ostatní výnosy	48	9 921	152
6.	Smluvní pokuty, úroky z prodlení, ostatní pokuty a penále	49	8	8
7.	Platby za odepsané pohledávky	50		0
8.	Výnosové úroky	51	1 431	1 431
9.	Kurzové zisky	52	124	124
10.	Zúčtování fondů	53		0
11.	Jiné ostatní výnosy	54	8 358	152
V.	Tržby z prodeje majetku	55	105	0
12.	Tržby z prodeje dlouhodobého nehm. a hm. majetku	56	105	105
13.	Tržby z prodeje cenných papírů a podílů	57		0
14.	Tržby z prodeje materiálu	58		0
15.	Výnosy z krátkodobého finančního majetku	59		0
16.	Výnosy z dlouhodobého finančního majetku	60		0
	Výnosy celkem	61	94 653	1 307
C.	Výsledek hospodaření před zdaněním	62	-134	152
D.	Výsledek hospodaření po zdanění	63	-196	-44

Příloha v účetní závěrce k 31. prosinci 2022

1. POPIS ORGANIZACE

Název organizace: SOS dětské vesničky, z. s.

Sídlo: Strakonická 98
159 00 Praha 5 - Lahovice

Právní forma: Spolek
Spisová značka: L 783 vedená u Městského soudu v Praze

Identifikační číslo: 00407933, neplátce DPH

Účetní období: Kalendářní rok 1. 1. 2022 – 31. 12. 2022

Statutární orgán: PhDr. Hana Pazlarová, Ph.D. – předseda spolku
Amanda Leah Bence – místopředseda spolku

Způsob jednání za spolek: Jménem Spolku jedná (Spolek zastupuje) předseda Spolku nebo místopředseda Spolku samostatně.

Členové představenstva: Mgr. Magdalena Pořízková
Mag. Amanda Bence
Alo Tammsalu
Caroline Taylor
Ing. Miroslav Jedlička
Karel Pernica

Datum vzniku: 28. června 1990

Datum zápisu do OR: 1. ledna 2014

Účel a poslání:

SOS dětské vesničky patří mezi nejvýznamnější neziskové organizace v České republice. Ročně pomáhají stovkám rodin ohrožených odebráním dítěte, stejně jako týraným, zneužívaným a zanedbávaným dětem, které ve své původní rodině nemohou vyrůstat. SOS dětské vesničky poskytují komplexní služby sahající od prevence odebrání dětí z rodin přes okamžitou pomoc dětem v akutní nouzi až po podporu pěstounských rodin či pomoc sociálně znevýhodněným mladistvým se vstupem do samostatného života. Programy organizace jsou v rámci lokálních zdrojů z 60 procent financovány z příspěvků soukromých dárců a lze je podpořit ve veřejné sbírce na účtu: 211 757 409 / 0300.

2. ZÁKLADNÍ VÝCHODISKA PRO SESTAVENÍ ÚČETNÍ ZÁVĚRKY

Příložená účetní závěrka byla připravena v souladu se zákonem č. 563/1991 Sb., o účetnictví, ve znění pozdějších předpisů (dále jen zákona o účetnictví) a prováděcí vyhláškou č. 504/2002 Sb., kterou se provádějí některá ustanovení zákona č. 563/1991 Sb., o účetnictví, ve znění pozdějších předpisů, pro účetní jednotky, u kterých hlavním předmětem činnosti není podnikání, ve znění pozdějších předpisů, ve znění platném pro rok 2022 a 2021.

Částky v účetní závěrce a v příloze jsou zaokrouhleny na tisíce českých korun (tis. Kč), není-li uvedeno jinak.

3. ÚČETNÍ METODY

Způsoby oceňování, odpisování a účetní metody, které spolek používal při sestavení účetní závěrky za rok 2022, a 2021 jsou následující:

a) Dlouhodobý nehmotný majetek

Dlouhodobý nehmotný majetek se oceňuje v pořizovacích cenách, které obsahují cenu pořízení a náklady s pořízením související.

Dlouhodobý nehmotný majetek nad 60 000,- tis. Kč v roce 2022 a 2021 je odpisován na vrub nákladů na základě předpokládané doby životnosti příslušného majetku.

Odpisy

Odpisy jsou vypočteny na základě pořizovací ceny a předpokládané doby životnosti příslušného majetku. Odpisový plán je v průběhu používání dlouhodobého nehmotného majetku aktualizován na základě očekávané doby životnosti majetku. Předpokládaná životnost je stanovena takto:

	Počet let – rok 2022	Počet let – rok 2021
Software	3	3

Spolek netvoří opravné položky k dlouhodobému nehmotnému majetku.

b) Dlouhodobý hmotný majetek

Dlouhodobý hmotný majetek se oceňuje v pořizovacích cenách, které zahrnují cenu pořízení, náklady na dopravu, clo a další náklady s pořízením související. Úroky z úvěru nejsou součástí pořizovací ceny.

Dlouhodobý hmotný majetek nad 80 000,- tis. Kč v roce 2022 a 2021 se odepisuje po dobu ekonomické životnosti.

Dlouhodobý hmotný majetek získaný bezplatně se oceňuje reprodukční pořizovací cenou a účtuje se ve prospěch účtu základního kapitálu (u nemovitostí) a ostatních kapitálových fondů (u movitého majetku) / oprávek (u odpisovaného majetku). Reprodukční pořizovací cena tohoto majetku byla stanovena na základě odhadu.

Náklady na technické zhodnocení dlouhodobého hmotného majetku zvyšují jeho pořizovací cenu. Opravy a údržba se účtují do nákladů.

Odpisování

Odpisy jsou vypočteny na základě pořizovací ceny a předpokládané doby životnosti příslušného majetku. Odpisový plán je v průběhu používání dlouhodobého hmotného majetku aktualizován na základě očekávané doby životnosti a předpokládané zbytkové hodnoty majetku. Předpokládaná životnost je stanovena takto:

	Počet let – rok 2022	Počet let – rok 2021
Stavby	30	30
Dopravní prostředky	5	5
Jiný dlouhodobý hmotný majetek	5	5

c) Cenné papíry a podíly

Cenné papíry se oceňují při pořízení, skutečnou pořizovací cenou.

Spolek má v držení diskontované dlouhodobé státní dluhopisy, držené do splatnosti. Státní dluhopisy se přeceňují k rozvahovému dni podle zisku/ztráty k rozvahovému dni.

d) Krátkodobý finanční majetek

Krátkodobý finanční majetek tvoří ceniny, peníze v hotovosti a na bankovních účtech. Peněžní prostředky jsou oceněny ve jmenovité hodnotě.

e) Zásoby

Nakupované zásoby jsou oceněny pořizovacími cenami s použitím metody „first in, first out“ (FIFO - první cena pro ocenění přírůstků zásob se použije jako první cena pro ocenění úbytku zásob), s použitím pevných cen a oceňovacích rozdílů. Pořizovací cena zásob zahrnuje náklady na jejich pořízení včetně nákladů s pořízením souvisejících (náklady na přepravu, clo, provize atd.). Pro účtování zásob účetní jednotka používá způsob „B“.

f) Pohledávky

Pohledávky se oceňují při svém vzniku jmenovitou hodnotou. Nakoupené pohledávky se oceňují pořizovací cenou. Organizace běžně v souladu s vyhláškou netvoří opravné položky. O případně tvorbě opravné položky může rozhodnout statutární orgán spolku.

Dohadné účty aktivní se oceňují na základě odborných odhadů a propočtů.

Pohledávky i dohadné účty aktivní se rozdělují na krátkodobé (doba splatnosti do 12 měsíců včetně) a dlouhodobé (splatnost nad 12 měsíců), s tím, že krátkodobé jsou splatné do jednoho roku od rozvahového dne.

g) Vlastní jmění

Vlastní jmění spolku se tvoří účtováním hodnoty nemovitého majetku, nabytého bezúplatně, sníženého o oprávků dle vyhlášky 504/2002 Sb., §18. Případně zvýšení nebo snížení vlastního jmění na základě rozhodnutí statutárního orgánu, se vykazuje jako změny vlastního jmění na vrub ostatních fondů.

Spolek nevytváří rezervní fond ze zisku.

h) Cizí zdroje

Dlouhodobé i krátkodobé závazky se vykazují ve jmenovitých hodnotách.

i) Leasing

Spolek účtuje o najatém majetku tak, že zahrnuje leasingové splátky do nákladů a aktivuje v případě finančního leasingu příslušnou hodnotu najatého majetku v době, kdy smlouva o nájmu končí a uplatňuje se možnost nákupu. Splátky nájemného hrazené předem se časově rozlišují.

ch) Devizové operace

Majetek a závazky pořízené v cizí měně se oceňují v českých korunách v kurzu platném ke dni jejich vzniku, a k rozvahovému dni byly položky peněžité povahy oceněny kurzem platným k 31. 12. vyhlášeným Českou národní bankou.

j) Časové rozlišení

Výnosy a náklady se účtují časově rozlišené, tj. do období, s nímž věcně i časově souvisejí.

k) Daň z příjmů

Náklad na daň z příjmů se počítá za pomoci platné daňové sazby z účetního zisku zvýšeného nebo sníženého o trvale nebo dočasně daňově neuznatelné náklady a nezdaňované výnosy (např. tvorba a zúčtování ostatních rezerv a opravných položek, náklady na reprezentaci, rozdíl mezi účetními a daňovými odpisy atd.). Dále se zohledňují položky snižující základ daně (dary), odčitatelné položky (daňová ztráta, náklady na realizaci projektů výzkumu a vývoje) a slevy na dani z příjmů.

Spolek v souladu s účetními předpisy neúčtuje o odložené daňové povinnosti

l) Bezúplatně nabytý dlouhodobý majetek, investiční dotace a dary

Ve vlastním jmění na účtu skupiny 901 – Vlastní jmění spolek účtuje o zdrojích pořízení bezúplatně nabytého dlouhodobého majetku stejně tak jako o investičních dotacích nebo účelových investičních darech. Tato částka je pak rozpouštěna na účet skupiny 649 – Jiné ostatní výnosy současně s účtováním odpisů.

m) Veřejná sbírka

Ve fondech na účtu 911 – Veřejná sbírka spolek účtuje o zdrojích získaných z veřejné sbírky. Průběžně spolek účtuje o použití výtěžku veřejné sbírky podvojným zápisem na vrub fondu veřejné sbírky ve prospěch účtu 682 – Přijaté dary. Organizace pro zúčtování fondu v tomto případě používá účet skupiny 68 místo účtu skupiny 64 z důvodu věrnějšího zobrazení skutečnosti ve výkazu zisku a ztráty (příjem do sbírky má charakter přijatých příspěvků - darů). Vykazovaný stav fondu veřejné sbírky odpovídá neutracené částce z veřejné sbírky určené pro další použití, tj. stavu sbírkového bankovního účtu k rozvahovému dni.

n) Přijaté dary

Přijaté individuální dary účtuje spolek ke dni přijetí buď přímo ve prospěch výnosů na účet 682 – Přijaté dary (velmi specifický účel, je zřejmě jejich použití v daném účetním období) nebo ve prospěch fondu 911 – Fond darů na hlavní činnost a na vrub účtu 211 – Pokladna nebo 221 – Bankovní účet. Průběžně, popř. nejpozději k rozvahovému dni, organizace účtuje o použití darů z fondu podvojným zápisem na vrub fondu a ve prospěch účtu 682 – Přijaté dary. Organizace pro zúčtování fondu v tomto případě používá účet skupiny 68 místo účtu skupiny 64 z důvodu věrnějšího zobrazení skutečnosti ve výkazu zisku a ztráty (použití individuálních darů z fondu má charakter přijatých příspěvků - darů). Vykazovaný stav fondu individuálních darů odpovídá výši doposud neutracených darů.

o) Dotace a granty

Dotace je zaúčtována v okamžiku jejího přijetí. Dotace přijatá na úhradu nákladů se účtuje do výnosů na pozici I. Provozní dotace. Dotace přijatá na pořízení dlouhodobého majetku včetně technického zhodnocení a na úhradu úroků zahrnutých do pořizovací ceny majetku snižuje pořizovací cenu nebo vlastní náklady na pořízení.

p) Změny způsobů oceňování, odpisování, srovnatelnosti a opravy chyb minulých období

V roce 2022 spolek neprovedl žádné změny způsobů oceňování, odpisování či jiné změny v účetních metodách.

4. DLOUHODOBÝ MAJETEK

a) Dlouhodobý nehmotný majetek (v tis. Kč)

POŘIZOVACÍ CENA

	Počáteční zůstatek	Přírůstky	Vyřazení	Převody	Konečný zůstatek
Software	1 749				1 749
Jiný dlouhodobý nehmotný majetek					
Celkem 2022	1 749				1 749
Celkem 2021	1 749				1 749

OPRÁVKY

	Počáteční zůstatek	Odpisy	Prodeje, likvidace	Vyřazení	Opravy	Konečný zůstatek	Opravné položky	Účetní hodnota
Software	1 400	107				1 507		242
Jiný dlouhodobý nehmotný majetek								
Celkem 2022	1400	107				1507		242
Celkem 2021	1 262	138				1 400		349

Souhrnná výše drobného nehmotného majetku neuvedeného v rozvaze činila v pořizovacích cenách k 31. 12. 2022 1 065d tis. Kč, (k 31. 12. 2021 818 tis. Kč).

V roce 2022 spolek nezískal bezplatně žádný dlouhodobý nehmotný majetek.

b) Dlouhodobý hmotný majetek (v tis. Kč)

POŘIZOVACÍ CENA

	Počáteční zůstatek	Přírůstky	Vyřazení	Převody	Konečný zůstatek
Pozemky	25 758	0	0		25 758
Stavby	171 866	23 406	0		195 272
Stroje, přístroje a zařízení	975	284	0		1 259
Dopravní prostředky	11 416	2 119	280		13 255
Inventář	0	0	0		0
Umělecká díla	16 573	0	0		16 573
Poskytnuté zálohy na dlouhodobý hmotný majetek	0	398	0		398
Opravná položka k nabytému majetku	0	0	0		0
Nedokončený dlouhodobý majetek	0	8	0		8
Celkem 2022	226 588	26 215	280	0	252 523
Celkem 2021	222 233	4 805	0	0	226 589

OPRÁVKY

	Počáteční zůstatek	Odpisy	Prodeje, likvidace	Vyřazení	Opravy*	Konečný zůstatek	Opravné položky	Účetní hodnota
Pozemky	0	0		0		0		25 758
Stavby	109 951	6 603		0		116 554		78 718
Stroje, přístroje a zařízení	783	73		0		856		403
Dopravní prostředky	6 509	1678		281		7 907		5 349
Inventář	0	0		0		0		0
Umělecká díla	0	0		0		0		16 573
Celkem 2022	117 243	8 355	0	281	0	125 317		126 801
Celkem 2021	110 099	7 143	0	0	0	117 243		109 346
	110 099	7 143				117 243		109 346
Celkem 2020	91 230	6 730				110 099		112 134

V roce 2022 spolek technicky zhodnocoval své nemovitosti v celkové výši 9 976 tis. Kč.

K 31. 12. 2022 souhrnná výše drobného hmotného majetku neuvedeného v rozvaze činila v pořizovacích cenách 2 505 tis. Kč (k 31. 12. 2021 1 033 tis. Kč).

Spolek netvořil opravné položky k dlouhodobému hmotnému majetku.

Spolek netvořil zákonnou rezervu na opravy dlouhodobého hmotného majetku.

V roce 2022 spolek získal dlouhodobý hmotný majetek ve výši 267 tis. Kč bezúplatně, v roce 2021 spolek získal dlouhodobý hmotný majetek ve výši 67 tis. Kč bezúplatně.

Spolek nemá k 31. 12. 2022 ani k 31. 12. 2021 žádný majetek zastavený na krytí úvěru.

c) Dlouhodobý finanční majetek

Spolek v 6/2022 nakoupil diskontní dlouhodobé státní dluhopisy ve výši 18 000 tis. Kč, držené do splatnosti.

Splatnost dluhopisů je 5 let.

K rozvahovému dni přecenil spolek hodnotu držných státních dluhopisů podle tržní ceny k rozvahovému dni.

5. ZÁSoby

Spolek k 31. 12. 2022 ani k 31. 12. 2021 nevykazoval žádné zásoby.

6. POHLEDÁVKY

Spolek k 31. 12. 2022 vykazoval krátkodobé pohledávky v celkové výši 4 972 tis. Kč (k 31. 12. 2021 1 986 tis. Kč). Zůstatek krátkodobých pohledávek v roce 2022 je tvořen z větší části poskytnutými provozními zálohami ve výši 3 653 tis. Kč a jinými pohledávkami ve výši 124 tis. Kč.

Spolek k 31. 12. 2022 ani k 31. 12. 2021 nevykazoval žádné opravné položky k pohledávkám.

Spolek nemá k 31. 12. 2022 ani k 31. 12. 2021 pohledávky kryté podle zástavního práva.

K 31. 12. 2022 a 31. 12. 2021 spolek nevykazoval dlouhodobé pohledávky.

K 31. 12. 2022 a 31. 12. 2021 spolek neúčtoval o dohadných položkách aktivních.

Spolek nevykazuje k 31. 12. 2022 ani k 31. 12. 2021 pohledávky za spřízněnými osobami.

7. OPRAVNÉ POLOŽKY

Spolek k 31. 12. 2022 ani k 31. 12. 2021 netvořil žádné opravné položky.

8. KRÁTKODOBÝ FINANČNÍ MAJETEK

K 31. 12. 2022 měl spolek kumulativní zůstatek na všech bankovních účtech 79 129 tis. Kč (k 31. 12. 2021 92 365 tis. Kč).

Spolek k 31. 12. 2022 vykazoval zůstatek na pokladně a ceninách v celkové výši 2 250 tis. Kč (k 31. 12. 2021 83 tis. Kč).

Spolek obdržel věcný dar cenin ke spotřebě v hodnotě 2 400 tis. Kč. K rozvahovému dni bylo spotřebováno 240 tis. Věcný dar je rozpouštěn do nákladů dle reálné spotřeby.

9. OSTATNÍ AKTIVA

Spolek k 31. 12. 2022 vykázal náklady příštích období ve výši 436 tis. Kč (k 31. 12. 2021 469 tis. Kč). Náklady příštích období zahrnují pojištění automobilů, majetku a odpovědnosti podnikatele, školení zaměstnanců atd

Spolek k 31. 12. 2022 vykázal příjmy příštích období ve výši 14 tis. Kč (k 31. 12. 2021 1 tis. Kč). Jedná se hlavně o přídatky na děti v zařízení ZDVOP.

10. VLASTNÍ JMĚNÍ

Přehled o změnách vlastních zdrojů (v tis. Kč):

31. 12. 2022

	Zůstatek k 1. 1. 2022	Zvýšení	Snížení	Zůstatek k 31. 12. 2022
Vlastní jmění	110 000	24 680	7 374	127 306
Fondy	83 274	57 361	48 317	92 318
Oceňovací rozdíly z přecenění finančního majetku a závazků				
Nerozdělený zisk, neuhrazená ztráta minulých let*	481	0	0	481
Účet výsledku hospodaření	0	0	0	0
Vlastní zdroje celkem	193 755	82 041	55 691	220 105

31. 12. 2021

	Zůstatek k 1. 1. 2021	Zvýšení	Snížení	Zůstatek k 31. 12. 2021
Vlastní jmění	105 430	10 634	6 064	110 000
Fondy	66 184	28 712	11 622	83 274
Oceňovací rozdíly z přecenění finančního majetku a závazků				
Nerozdělený zisk, neuhrazená ztráta minulých let	951	0	470	481
Účet výsledku hospodaření	0	0	0	0
Vlastní zdroje celkem	172 565	40 793	19 603	193 755

Vlastní jmění spolku se skládá z hodnoty nemovitého majetku (budov a pozemků) včetně uměleckých děl, spojených s tímto majetkem, nabytým bezúplatně (restitucí, dědictvím, nebo darováním). Ostatní kapitálové fondy Nerozdělený zisk, neuhrazená ztráta minulých let se skládají z převedeného hospodářského výsledku a oprav chybného účtování přijatých záloh (voda, elektřina, plyn atd) v minulých obdobích.

Spolek dle zákonných požadavků účtuje bezúplatně nabytý dlouhodobý majetek do vlastního jmění a následně hodnotu vlastního jmění snižuje o opravy k tomuto majetku. Od data vzniku spolku bylo do vlastního jmění zaúčtováno velké množství takových položek.

Vlastní jmění bylo v roce 2022 navýšeno o darovaný majetek ve výši 11 685 tis Kč a o nákup vlastní nemovitosti ve výši 12 995 tis Kč. Sníženo bylo o odpisy darovaného majetku v celkové výši 7 374 tis Kč. Celková hodnota vlastního jmění k 31. 12. 2022 činila 127 306 tis. Kč.

Fondy byly navýšeny v roce 2022 o celkovou částku 57 361 tis. Kč. Jednalo se o příjmy z fundraisingu ve výši 57 360 tis Kč (veřejná sbírka 2 732 tis. Kč, individuální dárci ve výši 23 212 tis. Kč, firemní dárci 31 416 tis. Kč, a další menší dárci).

Fondy byly poníženy v celkové výši 48 317 tis Kč jednalo se o převod darů do majetku ve výši 8 831 tis Kč, nákup nemovitosti z fondu ve výši 12 995 tis Kč, o finanční podporu UA uprchlíků ve výši 4 539 tis Kč a drobné vratky darů dárcům. Z fondů bylo rozpuštěno celkem 21 675 tis Kč do výnosů oproti nákladům nepokrytých z jiných zdrojů financování. Zbylé odvody z fondů tvořilo čerpání věcného daru cenných papírů ve výši 240 tis a vratky darů.

Vlastní jmění bylo v roce 2021 navýšeno o darovaný majetek ve výši 4 018 tis Kč a opravy analytiky odpis HGFD Chvalčov ve výši 6 615 tis Kč. Celková hodnota vlastního jmění k 31. 12. 2021 činila 110 000 tis. Kč.

Fondy byly navýšeny v roce 2021 o celkovou částku 28 712 tis. Kč. Jednalo se o příjmy z fundraisingové ve výši 23 706 tis Kč.

Fondy byly poníženy v celkové výši 11 622 tis Kč jednalo se o převod darů do majetku ve výši 3 818 tis Kč, o výnosy příštích období ve výši 1 163 tis Kč a drobné vratky darů dárcům. A dále se jednalo o opravy analytiky odpis HGFD Chvalčov ve výši 6 615 tis Kč

11. REZERVY

Spolek k 31. 12. 2022 ani k 31. 12. 2021 nevytvořil žádné rezervy.

12. DLOUHODOBÉ ZÁVAZKY

Spolek k 31. 12. 2022 ani k 31. 12. 2021 neeviduje žádné dlouhodobé závazky.

13. KRÁTKODOBÉ ZÁVAZKY

Celkové krátkodobé závazky k 31. 12. 2022 byly vykázány ve výši 12 544 tis. Kč (k 31. 12. 2021: 8 227 tis. Kč).

K 31. 12. 2022 ani k 31. 12. 2021 spolek neměl krátkodobé závazky, k nimž bylo zřízeno zástavní právo nebo záruka ve prospěch věřitele.

Závazky z běžného obchodního styku (dodavatelé) byly vykázány k 31. 12. 2022 ve výši 3 137 tis. Kč (k 31. 12. 2021 849 tis. Kč).

Ostatní krátkodobé závazky jsou tvořeny závazky vůči dětem: Money Gift 873 tis. Kč (k 31. 12. 2021: 985 tis. Kč), a vůči zaměstnancům: mzdy za prosinec 2022 2 827 tis. Kč (k 31. 12. 2021: 2 355 tis. Kč).

Spolek eviduje k 31. 12. 2022 1 443 tis. Kč (k 31. 12. 2021: 1 205 tis. Kč) splatných závazků pojistného na sociální a zdravotní zabezpečení.

Přijaté zálohy jsou k 31. 12. 2022 vykázány ve výši 974 tis. Kč (k 31. 12. 2021: 507 tis. Kč).

Dohadné účty pasivní zahrnují především dohady na spotřebu energie. Jejich výše je stanovena na základě zkušeností z předchozích let a činí k 31. 12. 2022 2 935 tis. Kč (k 31. 12. 2021 1 823 tis. Kč).

Spolek nemá k 31. 12. 2022 ani k 31. 12. 2021 závazky vůči spřízněným osobám.

14. BANKOVNÍ ÚVĚRY A FINANČNÍ VÝPOMOCI

Spolek nevykazoval k 31. 12. 2022 ani k 31. 12. 2021 žádné bankovní úvěry a jiné půjčky nebo vypomoci.

15. OSTATNÍ PASIVA

K 31. 12. 2022 spolek vykazuje zůstatek výdajů příštích období ve výši 0 tis. Kč. (k 31. 12. 2021 ve výši 0 tis. Kč).

Výnosy příštích období jsou k 31. 12. 2022 vykázány ve výši 3 tis. Kč (k 31. 12. 2021: 2 628 tis. Kč).

16. DAŇ Z PŘÍJMŮ

Spolek za rok 2022 vykázal daňovou povinnost ve výši 44 tis Kč. Hodnota daně z příjmů činila za 2021 0 tis. Kč. Daň byla vyměřena z příjmů za nájem nemovitostí ve vlastnictví spolku.

Za rok 2021 spolek uhradil daň z příjmu ve výši 17 580,- Kč.

17. LEASING

Spolek evidoval k 31. 12. 2022 jednu leasingovou smlouvu, která byla uzavřena za následujících podmínek:

Spolek v roce 2021 pořídil od společnosti UniCredit Leasing CZ, a.s. automobil Hyundai. První zvýšená splátka činila 79 tis. Kč.

Popis	Termíny/ Podmínky	Počet splátek nájemného po celou dobu předpokládaného pronájmu	Skutečně uhrazené splátky nájemného z finančního pronájmu k 31. 12. 2022	Skutečně uhrazené splátky nájemného z finančního pronájmu k 31. 12. 2021
Automobil Hyundai	Od 1.10. 2020 do 5.3.2022	54	3	51

18. MAJETEK A ZÁVAZKY NEVYKÁZANÉ V ROZVAZE

Spolek neměl k 31. 12. 2022 a 31. 12. 2021 majetek a závazky, které nejsou vykázány v rozvaze.

19. VÝNOSY

Rozpis výnosů spolku z běžné činnosti (v tis. Kč):

	2022		2021	
	Domácí	Zahraniční	Domácí	Zahraniční
Výnos ze zahraničních fondů		23 993		19 685
Fundraisingový výnos	28 185		17 801	
Dotace a granty	30 025		29 986	
Ostatní výnosy	13 758		9 723	
Výnosy celkem	71 968	23 993	57 510	19 685

Převážná část výnosů spolku za rok 2022 a za rok 2021 je z fundraisingu. V roce 2022 výnosy od individuálních dárců činí 33% celkových fundraisingových výnosů, 58% od soukromých firem, 4% činí firemní a soukromé nadace a 5% z toho jsou věcné dary.

V roce 2021 výnosy od individuálních dárců činí 42% celkových fundraisingových výnosů, 39% od soukromých firem, 7% činí firemní a soukromé nadace a 2% z toho jsou věcné dary.

V roce 2022 spolek získal dotace z veřejných zdrojů ve výši 14 120 tis. Kč (v roce 2021: 9 249 tis. Kč). Z toho 9 903 tis. Kč činil státní příspěvek na pěstounskou péči (v roce 2021: 7 160 tis. Kč) a 4 123 tis. Kč činily státní příspěvky pro zřizovatele zařízení pro děti vyžadující okamžitou pomoc (v roce 2021: 2 038 tis. Kč) a 95 tis. Kč činily přídavky na děti umístěné v zařízení pro děti vyžadující okamžitou pomoc (v roce 2021: 50 tis. Kč)

Z dotací, grantů a veřejných zakázek od veřejných institucí obdržel spolek v roce 2022 dotace v celkové výši 15 905 tis. Kč, (nejvýznamnější dotace je od Olomouckého kraje 8 274 tis. Kč, od Ministerstva práce a sociálních věcí 4 188 tis. Kč, od Jihomoravského kraje 2 081 tis. Kč).

V průběhu roku 2021 obdržel spolek z dotací, grantů a veřejných zakázek od veřejných institucí dotace v celkové výši 20 737 tis. Kč, (nejvýznamnější dotace je od Ministerstva práce a sociálních věcí 7 299 tis. Kč, od Olomouckého kraje 6 989 tis. Kč, od Evropského sociálního fondu 2 118 tis. Kč, od Magistrátu hl. města Prahy 1 953 tis. Kč, od Jihomoravského kraje 1 594 tis. Kč).

20. OSOBNÍ NÁKLADY

	2022	2021
Rozpis osobních nákladů (v tis. Kč)	Celkový počet zaměstnanců	Celkový počet zaměstnanců
Průměrný počet zaměstnanců	92	87
Mzdy	42 281	35 595
Sociální zabezpečení a zdravotní pojištění	13 910	11 580
Sociální náklady	1 473	1 160
Osobní náklady celkem	57 664	48 335

V roce 2022 a 2021 členové statutárních a dozorčích orgánů neobdrželi žádné odměny.

V roce 2022 a 2021 neobdrželi členové statutárních a dozorčích orgánů a řídicí pracovníci žádné zápůjčky, přiznané záruky, zálohy a jiné výhody.

21. VEŘEJNÁ SBÍRKA

Spolek měl v roce 2022 povolení pořádat veřejnou sbírku:

Číslo jednací a datum rozhodnutí: S-MHMP/918644/2012, dne 9. 8. 2012

Číslo sbírkového účtu: 211757409/0300

Osoba oprávněná jednat ve věci sbírky: PhDr. Hana Pazlarová Ph.D

Kontaktní osoba ve věci sbírky: Bc. Taťána Polnarová

Datum zahájení sbírky: 11. 08. 2012

Datum ukončení sbírky: neomezeně

Účel sbírky: Získávání peněžitých prostředků na podporu činnosti organizace SOS dětské vesničky, z. s., především na podporu pěstounských rodin při poskytování náhradní rodinné péče v zařízení organizace a na provoz těchto zařízení.

Výnos sbírky v roce 2022

Hrubý výtěžek sbírky: 2 781 tis. Kč

Čistý výtěžek sbírky: 2 781 tis. Kč

V roce 2022 využito: 6 014 tis. Kč

K dalšímu použití: 12 657 tis. Kč

Částka k dalšímu použití je uložena na sbírkovém účtu a evidována ve zvláštním fondu ve vlastních zdrojích spolku.

22. INFORMACE O SPŘÍZNĚNÝCH OSOBÁCH

Spolek neměl v roce 2022 ani 2021 žádné spřízněné osoby.

23. VÝZNAMNÉ UDÁLOSTI, KTERÉ NASTALY PO ROZVAHOVÉM DNI

Po rozvahovém dni nedošlo k žádným významným událostem.

24. ÚČETNÍ ZÁVĚRKA ZA ROK 2022 A VÝROK AUDITORA

Účetní závěrka byla ověřena auditorskou firmou 22HLAV, s. r. o. Výroční zpráva společně s účetními výkazy a přílohou k účetní závěrce tvoří dohromady účetní závěrku spolku k 31. 12. 2022.

Sestaveno dne: 20.05.2023

Podpis odpovědné osoby (statutární orgán): PhDr. Hana Pazlarová, předsedkyně spolku

Podpis osoby odpovědné za sestavení (sestavil): Tereza Hausnerová, hlavní účetní

Hana Pazlarová

Tereza Hausnerová

Poděkování

Srdečně děkujeme všem našim partnerům a dárcům z řad jednotlivců, firem i institucí - děkujeme, že nám umožňujete pomáhat dětem!

HLAVNÍ PARTNEŘI



HLAVNÍ DÁRCI Z VEŘEJNÉHO SEKTORU



MEDIÁLNÍ PARTNEŘI



NEJŠTĚDŘEJŠÍ SOUKROMÍ DÁRCI

Olga Bacíková, Praha
 Michaela Bejčková, Brno
 Zdeněk Borecký, Hradec Králové
 Tonda Bradáč, Praha
 Manželé Břenkovi, Říčany

Jan Ditrich, Praha
 Dana Kaňoková, Staré Město
 Ing. Jaromír Maceška, Praha
 Dinah Richter-Spritzer
 Jiří Suchánek, Brno

Ladislav Stejskal, Bučovice
 Jakub Šebesta, Olomouc
 Tomáš Růžička, Radim
 JUDr. Milan Vašíček, Brno

Lidé a kontakty

SOS DĚTSKÉ VESNIČKY, Z.S.

Sídlo a národní kancelář: Strakonická 98, 159 00 Praha 5 - Lahovice

IČ: 00407933 (organizace není plátcem DPH)

T: 212 246 212

E: detem@sos-vesnicky.cz

W: www.sos-vesnicky.cz

Účet veřejné sbírky: 211 757 409 / 0300

Účet pro dárce: 120 777 711 / 0300

Předsednictvo:

Předsedkyně: Hana Pazlarová

Členové: Amanda Bence, Miroslav Jedlička, Karel Pernica, Magdalena Pořízková, Alo Tammsalu, Caroline Taylor

Výkonná ředitelka:

Jindra Šalátová

SOS DĚTSKÉ VESNIČKY – VÝROČNÍ ZPRÁVA 2022

Texty: Michaela Poláková

Foto: ilustrační, archiv SOS dětských vesniček

Grafika: Martin Málek

Tisk: Česká mailingová společnost

Uzávěrka: 31. 5. 2023



SOS DĚTSKÉ
VESNIČKY