

Výroční zpráva 2021



SOS DĚTSKÉ
VESNIČKY



Úvodní slovo



Vážení a milí přátelé,

po velmi těžkém prvním covidovém roce jsme si pro rok 2021 stanovili jako hlavní prioritu stabilizovat a zkvalitňovat naše stávající služby. Nyní s odstupem času mohu říci, že se nám to navzdory pokračující pandemii nejen podařilo, ale dokonce jsme se dále rozrůstali i do nových regionů a zvyšovali tak počet dětí, jimž můžeme pomáhat.

Klíčovou roli v tom hrálo navázání strategického partnerství se společností Heimstaden, a to nejen u nás v České republice, ale i na mezinárodní úrovni. Společnost Heimstaden jako jeden z největších poskytovatelů nájemního bydlení v České republice nám umožnila otevřít novou pobočku SOS Přístavu v Havířově a nabízet tamním pěstounským rodinám zvýhodněné nájemné v některém z mnoha bytů našeho partnera v celém širokém regionu. Po celý podzim jsme také v Havířově připravovali spuštění zcela nové služby pro nezralé a nezkušené rodiče, kteří nemají zázemí ve vlastní rodině a nevládají prozatím samostatně pečovat o své malé děti.

Naše nová služba SOS Kormidlo jim od letošního ledna nabízí půlroční tréninkové pobyty, které mají za cíl rodinu stabilizovat, zvýšit rodičům jejich rodičovské kompetence a vybavit je znalostmi a zkušenostmi pro další samostatný život tak, aby péči nevzdali a vychovali své děti.

V roce 2021 začal také fungovat ombudsman dětí z SOS dětských vesniček, kterého si děti samy vybraly z několika nabídnutých kandidátů v opravdových volbách, zorganizovaných pro ně kolegy ve službách. O tom, jak tento důvěrník dětí funguje a jakým způsobem hájí jejich práva se dočtete na stránkách této výroční zprávy.

Vážení a milí dárci, opravdu moc vám děkujeme za vaši přízeň a podporu, díky které jsme mohli v minulém roce dlouhodobě pomáhat 1291 dětem, další stovkám dětí jsme pomohli jednorázově nebo krátkodobě. Moc si vaší podpory vážíme!


Jindra Šalátová
Výkonná ředitelka

PŘÍBĚHY POMOCI

Ať mír dál zůstává...

Beátka je sluníčko. Zabaví se sama, zkoumá svět a většinu času se na něj směje – prostě miminko za odměnu. Adrianka vedle ní vždycky vypadala jako nejnešťastnější stvoření na světě. Hračku po pár vteřinách odhazovala, poplákávala, vztekala se, někdy dokonce bouchala hlavičkou o zed' nebo si škrábala ruce do krve.

Pěstounka Klára měla původně do péče dostat jen čerstvě narozenou Beátku, jela si pro ní rovnou do porodnice. Jakmile ale zjistila, že má v kojeneckém ústavu ještě starší sestřičku, zažádala i o ni. „Paní ze sociálního odboru mě varovaly, že je to náročné, plačtivé, možná postižené dítě. Prožila půlrok se závislou matkou a dalších šest měsíců v kojeneckém ústavu. Cítila jsem ale, že ji v tom nemůžu nechat, že sestry mají vyrůstat společně,“ říká Klára.

BOLESTIVÉ SŽÍVÁNÍ

Po několika týdnech péče o obě holčičky se ale ocitla na pokraji sil. Pomohla jí klíčová pracovnice SOS vesniček Zuzana, která jí domluvila konzultaci s psychologkou. Ta Kláru ujistila, že Adrianka postižená není, jen strašně nedomazlená. Se Zuzanou potom vymyslely, že by možná starší holčička potřebovala mít občas náhradní maminku sama pro sebe. Klára se domluvila se svojí maminkou na hlídání Beátky a několikrát do týdne strávila odpoledne jen s Adinkou.

„Bylo to jako zázrak,“ říká Klára. „Z Adrianky jako by začalo opadávat brnění. Ani jsem si neuvědomila, jak často věnuji pozornost miminku, ona to ale vnímala velmi intenzivně. Teď, když mě občas měla celou pro sebe, úplně rozkvetla. Samozřejmě se nadále občas vzteká, ale už si neubližuje,“ vypráví s úlevou pěstounka. Když se poprvé dívala, jak Adinka opatrně zkoumá Beátčiny prstíky a vypadá jako každé jiné šťastné děvčátko, cítila se jako někdo, kdo zažil konec války. Jen ať s tou krajinou mír zůstává!

278

dětí ze 178
pěstounských rodin
jsme doprovázeli
v uplynulém roce



Podpora pěstounských rodin

Věříme, že náhradní rodina je pro děti vždy lepším řešením než ústavní péče, že je pro ně bezpečným přístavem, který je lépe připraví na dospělý život. Jsme si ale také vědomi toho, že děti, které se do pěstounské péče dostávají, si v sobě nesou prožitá traumata z minulosti. Péče o ně proto mnohdy vyžaduje od pěstounů spoustu trpělivosti, lásky, zkušeností a někdy i zvládnutí technik, které pomohou dětem a jejich pečovatelům překlenout kritická období. Na této mnohdy těžké, ale krásné cestě doprovázíme stovky pěstounských rodin v osmi krajích po celé republice.

PADESÁTILETÁ HISTORIE

Právě podpora pěstounství byla základním kamenem, na němž byly SOS dětské vesničky před více než půl stoletím vybudovány. Původní model, kdy samotné maminky – pěstounky pečovaly v komunitním prostředí SOS vesničky o velké sourozenecké skupiny, už je minulostí. Dnes doprovázíme pěstounské rodiny bez ohledu na to, kde bydlí, o kolik dětí pečují, zda se jedná o samotné maminky, samotné tatínky či páry, babičky, dědečky nebo tety, podporujeme jak dlouhodobé pěstouny, tak ty na přechodnou dobu, jak ty zprostředkované, tak příbuzenecké.

POMÁHÁME BUDOVAT STABILNÍ PŘÍSTAVY

Pěstounským rodičům nabízíme řadu školení a seminářů, které jim pomáhají lépe porozumět specifickým potřebám přijatých dětí. Aby dokázali převést nabyté znalosti do každodenní praxe, v tom jim pomáhá pravidelné setkávání s naším klíčovým sociálním pracovníkem. Při těchto setkáních také řeší každodenní starosti, které život s dětmi přináší. Při setkávání dětí s biologickou rodinou nabízíme asistované kontakty. Dále zprostředkováváme odlehčovací služby, psychologickou a další odbornou podporu, s dětmi řešíme potíže se školou, nabízíme volnočasové aktivity apod. V Karlových Varech, Chvalčově, Brně a nově i Havířově nabízíme pěstounským rodinám možnost zvýhodněného nájemného.





Terapeutické rodičovství

V náhradní rodinné péči vyrůstají velmi často děti, jejichž start do života poznamenalo nějaké rané vývojové trauma. Není tím míněno pouze trauma zjevné, způsobené například týráním nebo zanedbáváním péče, případně deprivací z pobytu v ústavním zařízení. Už samotná skutečnost, že se o dítě jeho vlastní rodiče nemohou, neumí nebo nechťejí postarat, je traumatizující sama o sobě. Koncept terapeutického rodičovství vychází z přesvědčení, že nejúčinnějším lékem na rané vývojové trauma je láskyplný vztah s pečující osobou, nejčastěji náhradním rodičem. Takové rodičovství si nevystačí jen s intuitivní výchovou, ale buduje i vědomou nadstavbu, která v krizových situacích umožní rodičům využít techniky a postupy, jež mají pro dítě terapeutické účinky.

PRINCIPY TERAPEUTICKÉHO RODIČOVSTVÍ

- Náhradní rodiče usilují o vytváření bezpečného, citově vřelého vztahu se svěřeným dítětem, se srozumitelnými hranicemi
- Pěstouni jsou při školení v terapeutickém rodičovství vedeni k tomu, aby vnímali chování dítěte jako způsob komunikace, kterým sděluje, jak se cítí
- Traumatizované děti se často bez konkrétních objektivních důvodů – a pro okolí nepochopitelně – cítí ohrožené a reagují nepřiměřeně
- Terapeutický rodič by se měl snažit porozumět chování dítěte v kontextu, s přesahem
- Díky naučeným postupům by náhradní rodiče měli dokázat na jakékoli chování dítěte reagovat empaticky, ale přitom pevně vymezovat hranice
- Posilují tak v dítěti pocit bezpečí a důvěry a hojí tím jeho traumata
- Využívají k tomu vědomě určitých strategií a metod, jejichž použitím je provází klíčový doprovázející pracovník

PŘÍKLAD Z PRAXE: KRISTÝNKA

Kristýnka se dostala do pěstounské péče své tety v deseti letech, do té doby vyrůstala v původní rodině v bezútěšném prostředí, s rodiči užívajícími návykové látky. Zpočátku probíhalo její sžívání s tetou harmonicky. Děvčátko bylo šťastné, že jí někdo poprvé věnuje opravdu vědomou pozornost, poprvé měla vlastní pokoj, postel, klidné prostředí, i s tetiným partnerem si k sobě našli rychle cestu.

Po nějaké době však začaly přibývat konflikty, kterým pěstounka nerozuměla a narůstala v ní frustrace. S pomocí naší sociální pracovnice začala více pronikat do Kristýnčiných vzpomínek na domov, které jí leccos vysvětlily: za sebemenší prohřešek byla bita, veškeré konflikty se řešily křikem, občas na ní nezbylo nic k jídlu... S tímto vědomím začala pěstounka přistupovat ke Kristýnce s větším pochopením, díky klidnému, ale pevnému vymezování hranic se dívka postupně začala učit, že to jde i jinak. Ještě před sebou mají kus cesty, ale jejich vztah se za poslední rok výrazně prohloubil.



Specializace pěstounské péče

Děti, které se narodily se závažným zdravotním znevýhodněním, vývojovým opožděním, duševním onemocněním, děti, které zažily silně traumatizující situace, velké sourozenecké skupiny... To všechno jsou skupiny dětí, které v případě, že se o ně nepostará někdo z vlastní rodiny, mají dnes výrazně nižší šanci dostat se do náhradní rodiny, než děti zdravé a bez speciálních potřeb.

Ačkoliv jsou tyto děti ve velké většině schopny zcela plnohodnotného života, je u nich velké riziko, že stráví celý život v ústavní péči. Dobře nastavený systém nadstandardní podpory pro pěstouny pečující o děti se speciálními potřebami by přitom tento trend mohl zvrátit.

VYZKOUŠELI JSME, ŽE TO FUNGUJE

SOS dětské vesničky realizovaly v nedávné době dva pilotní projekty, které vyzkoušely fungování nadstandardní podpory pro náhradní rodiny dětí se speciálními potřebami v praxi. Ověřovali jsme, jaké nároky klade na pěstouny péče o děti se speciálními potřebami, jak nastavit jejich vzdělávání a podporovat rozvoj jejich kompetencí, a také jakou pomoc a podporu tyto rodiny potřebují od doprovázející organizace. Definovali jsme rozdíly mezi standardním výkonem pěstounské péče a výkonem specializované pěstounské péče a stanovili jsme konkrétní oblasti podpory, která by usnadnila péči o děti se zvláštními potřebami.

Specializace pěstounské péče však potřebuje své vlastní ukotvení v zákoně. SOS vesničky proto zahájily debatu s odborníky v oblasti o zavedení institutu profesionální pěstounské péče, v rámci níž by se jednotlivé specializace profilovaly. Chceme vést debatu o navržení a prosazování systémových změn potřebných pro zavedení profesionální pěstounské péče. Jsme přesvědčeni o tom, že pokud poskytneme pěstounům dostatečnou podporu a odpovídající ohodnocení, velká část dětí, která dnes zůstává v ústavní péči, bude moci vyrůstat v rodinném prostředí.

Nejkrásnější práce na světě

Pracujete 24 hodin denně, sedm dní v týdnu. Měsíce se nevyspíte, nikdy nejste sami, neexistuje žádná padla. A ty peníze za to? Pro peníze se to opravdu dělat nedá... Přesto je to nejkrásnější práce na světě. Nikdy bych neměnil, říká jeden z protagonistů spotu, postaveného výhradně na výpovědích skutečných pěstounů. Vysíláním televizních spotů režiséra Jana Látrala v České televizi v druhé polovině listopadu vyvrcholila celoroční kampaň SOS dětských vesniček na podporu pěstounské péče.

Pěstounů je v České republice stále nedostatek. Osm tisíc dětí vyrůstá v ústavní péči, tedy bez rodiny, ať už vlastní nebo náhradní. SOS dětské vesničky společně s dalšími organizacemi dlouhodobě tlačí na to, aby se podmínky pro pěstouny zlepšily, částečně se to podařilo prostřednictvím novely o sociálně-právní ochraně dětí.

Proces výběru a přípravy pěstounů ale zůstává i tak poměrně zdoluhavý a náročný, není snadné se v tom orientovat. Proto jsme zřídili webové stránky SOS pěstounství, kde uchazeči o náhradní rodičovství najdou všechny potřebné informace. Také si tam mohou přečíst výpovědi stávajících pěstounů, kteří proces přípravy i samotné pěstounství popisují z vlastní zkušenosti. Web myslí i na náhradní rodiče, kteří už děti v pěstounské péči vychovávají – nabízí jim vzdělávání, rozhovory s odborníky, odpovědi na časté otázky i online poradnu.

Pavlíčka nebude sedět v koutě

Když přišla Pavla, maminka roční Pavlíčky, do kanceláře poprvé, dívaly se na sociální pracovníci Míšu dva páry dětských očí. Dospívání v ústavní péči někdy způsobí, že se zastavíte někde v pubertě a dál nejedete, na přechod do dospělého života prostě nemáte kapacitu ani moc chutí.

To „zastavení“ není mentální, ale ve způsobu prožívání a hlavně navazování vztahů. Pavlíny partner se po svatbě ukázal jako agresor, ale Pavla byla tak šťastná, že má vlastní domov, že ho pořád znovu a znovu brala zpátky: odpouštěla mu nadávky, facky, a když se dostal do nemocnice se zánětem slinivky, obětavě se o něj starala. Odměnil se jí po svém – zlomením klíční kosti, když byla v pátém měsíci těhotenství s Pavlíčkou.

(NE)ŽÍT VE STRACHU

Na preventivní sociální službu SOS vesniček se obrátila, až když dal Andrej ve vzteku výprask malé Pavlínce jen za to, že při chystání jídla poplakávala. Obě působily na Míšu stejně vystrašeně: Pavla mířila automaticky na stoličku v koutě, jakoby se snažila být co nejnenápadnější, a Pavlíčka se jí choulila v náručí a při každém hlasitějším zvuku nebo rychlejším pohybu sebou strachy cukla. Míša jednala rychle, protože měla spoustu zkušeností s tím, jak může domácí násilí eskalovat. Během pár dní pomohla Pavle s Pavlíčkou najít azylový dům. O dost déle trvalo, než Pavlu zbavila pocitu viny a selhání.

PROHRA, NEBO VÍTĚZSTVÍ?

„Neumím vytvořit pro děťátko domov,“ plakala Pavla, až ji Míša musela obejmout a ujistit, že za těchto okolností je tohle rozhodnutí to nejstátnější a hlavně nejlepší pro malou Pavlíčku. Pavla po svých biologických rodičích zdědila spoustu dluhů, Míša jí pomohla nastavit únosný splátkový kalendář a také vyřídit rodičovský příspěvek. Když Andrej Pavlu napadl přímo u vchodu do azylového domu, pomohla Pavle vymoci si zákaz přiblížení.

Při poslední návštěvě za Míšou přišly úplně jiné Pavlíčky. Ta „velká“ se s úlevou posadila proti ní místo hledání místa někde u zdi a místo ustrašeného uzlíku se jí v náručí smála její malá kopie. „Vidíte, Pavli, jen díky vám se nebude vaše dcerka strachy krčit v koutě, až bude velká. Dokázala jste ji ochránit, odvést do bezpečí, to je úplně to nejdůležitější.“ A je to tak: jen včasná pomoc dokáže přetrnout bludný kruh násilí a zničených životů. Děkujeme, že nám to umožňujete!



Preventivní pomoc pro rodiny

Tisíce dětí ročně jsou odebrány z péče rodičů. V případech, kdy dětem někdo soustavně ubližuje nebo zásadním způsobem zanedbává péči o ně, je to nevyhnutelné. Je ale také spousta rodičů, které své děti milují a chtějí se o ně postarat, jen se dostali do potíží, se kterými si neumí sami poradit. Těm pomáhá naše terénní sociální služba SOS Kompas, aby svou situaci stabilizovali, dokázali se o své děti postarat a ty tak mohly vyrůstat se svou rodinou.

SOCIÁLNÍ POMĚRY

Do potíží se rodiny dostávají často proto, že nedokáží zajistit dětem odpovídající zázemí. Příčiny bývají různé, mohou to být maminky samoživitelky (nebo tatínci samoživitelé), může jít o ztrátu zaměstnání, výpověď z nájemní smlouvy, útěk od násilného partnera, roli může hrát alkohol nebo užívání návykových látek jednoho z rodičů... Pomáháme rodinám najít odpovídající bydlení, vyřídít jednání s úřady, připravit se na pracovní pohovor, dát se zdravotně i psychicky do pořádku, v případě potřeby poskytujeme i materiální pomoc.

RODIČOVSKÉ KOMPETENCE

Učíme rodiče hospodařit s penězi, které mají k dispozici, vést domácnost, zajistit dětem odpovídající stravu. Vedeme rodiče k pomoci dětem při nácviu a upevňování motorických a sociálních schopností a dovedností dítěte, k pomoci starším dětem při školní přípravě. Pomáháme dětem najít vhodné zájmové aktivity a podpořit tak jejich rozvoj. V případě potřeby pomáháme rodičům najít a zajistit dětem vhodnou lékařskou, psychologickou nebo jinou odbornou péči. Pro děti pořádáme výlety, kreativní dílny, dětské dny, příměstské tábory a další aktivity.

880

dětem a jejich rodičům
jsme v roce 2021
poskytovali dlouhodobou
a soustavnou podporu



SOS Kompas v roce 2021

Pandemie covidu dopadla na ohrožené rodiny se značnou intenzitou, což se odrazilo i na naší práci v uplynulém roce. Problémy, se kterými se rodiny potýkaly už dříve, se vlivem covidu většinou ještě prohloubily, rodiny, které byly na hraně soběstačnosti, přes ni přepadly. Výrazně víc než kdy dřív jsme poskytovali potravinovou a další materiální pomoc, častěji jsme zprostředkovali psychologickou podporu dospělým i dětem. Pomáhali jsme dětem s on-line výukou, po skončení omezení jsme pro ně pořádali výlety, příměstské tábory a další aktivity, aby si zase zvykaly na dětský kolektiv.

NOVÉ TERAPEUTICKÉ METODY

Velice se nám osvědčilo využívání zooterapie v práci s dětmi i s celými rodinami. Poprvé jsme ji vyzkoušeli v jihomoravských Kompasích, v uplynulém roce jsme ji úspěšně zavedli v přerovské pobočce, další pobočky budou následovat. Jihomoravský tým úspěšně využívá zahradní terapii, prostějovský tým pracuje s relaxačními metodami pro rodiče a děti ve velmi zátěžových situacích, v Přerově sestavili sadu snadno vyrobitelných pomůcek pro psychomotorický rozvoj dětí.

1891

je počet loni poskytnutých
jednorázových nebo
krátkodobých intervencí
na pomoc dětem a jejich
rodičům, se kterými
nemáme podepsanou
smlouvu





PŘÍBĚHY POMOCI

Tenkrát pod mostem (trochu jiný western)

Chvilí to bylo dobrodružství, jaké znal Jenda z filmů o divokém Západu, na které se koukal s dědou. Nespravedlivě obviněný kladný hrdina utíká před rukou zákona a než očistí svoje jméno, musí se schovávat v divočině... Jenže tady utíkalo víc lidí, kladný hrdina nikde a Jenda začínal cítit, že takový film by se mu asi nelíbil.

Ten největší rozdíl byl, že Jendovi rodiče měli nastoupit do výkonu trestu po právu. Ve stanu, kde s nimi spal už druhý měsíc, byla zima, špína, opravdu málo jídla a k pití jen lahve alkoholu, které táta vždycky někde obstaral. Když přijela hlídka, kterou přivolala cyklistka, co si špinavého hubeného chlapce všimla, byl vlastně Jenda docela rád, že je jeho dobrodružství konec.

Babičku a dědu, kteří o něj chtěli pečovat už dávno, měl moc rád, rodiče ale opustit nechtěl. I v sedmi letech však chápal, že nynější situace takhle řešit nejde: v Čechách není divoký Západ a jeho rodiče nejsou filmoví hrdinové. Jenda se s tím i s pomocí sociální pracovnice v krizovém centru smířil docela lehce, a když se dozvěděl, že je potřeba vyřídit jen pár formalit a děda si pro něj může přijet, byl to pro něj skoro happy-end.

NEČEKANÝ ZÁDRHEL

Jediný, docela nečekaný problém nastal ve chvíli, kdy si nechtěl svléknout mikinu, co měl na sobě: byla tak špinavá, že nebyla poznat původní barva, ale dostal jí od táty – a co když mu ji ty paní vyhodí? Ani by se nedivil, ale dopustit to nemohl. Bůh ví, na jak dlouho je to to poslední, co od táty dostal? Jenda byl ochotný se i prát. Jen svatosvatý slib sociální pracovnice Petry ho přesvědčil, ale musela ho u pračky nechat. Strávil tam dva celé prací cykly, potřebné k úplnému vyprání... Ani tam ho neopustila jeho westernová fantazie: v otáčkách slyšel dusot koní a představoval si, že je šerif, tentokrát na té úplně správné straně zákona.

NOVÁ KAPITOLA

Když třetí ráno odjížděl s dědou v čistých a voňavých věcech, byl to pro něj úplně nový začátek. Kdo ví, co ho v širých pláních jeho života čeká? Toho trápení už bylo snad až dost: přejme mu štěstí a spoustu kladných hrdinů všude kolem!



Krizové centrum pro ohrožené děti

SOS Sluníčko je zařízení pro děti vyžadující okamžitou pomoc, jehož posláním je poskytnout bezpečné útočiště dětem, které se ocitly v ohrožení a nemohou z různých důvodů setrvat ve vlastní rodině.

JAK POMÁHÁME

SOS Sluníčko je krizové centrum rodinného typu, v němž se tety starají o malé skupinky maximálně čtyř dětí. Vypadá to tu podobně jako v běžné rodině: děti vozíme do jejich stálých škol a školek, odpoledne jim teta pomůže udělat domácí úkoly, o víkendech si hrají na zahradě nebo jedou na výlet, pomáhají tetě vařit nebo umýt nádobí, večer si společně čtou nebo koukají na pohádku.

HOJENÍ TRAUMAT

Reagujeme na individuální potřeby každého dítěte s ohledem na to, že se u nás ocitají děti v obtížných situacích. Poskytujeme jim krizovou intervenci, podporujeme rozvoj vztahů dítěte k rodičům nebo dalším blízkým osobám, snažíme se mu vysvětlit jeho situaci, poskytujeme psychologickou a další odbornou pomoc. Pokud je to třeba, připravujeme dítě na přechod do dlouhodobé náhradní péče.

33

dětí u nás loni
našlo bezpečné
útočiště



PŘÍBĚHY POMOCI

Kolik šancí máš, tolikrát máš naději

„Ze začátku byl Jirka docela bezproblémový kluk, ale rychle se chytil horších příkladů a někdy s ním nebylo k vydržení“, začíná své vyprávění sociální pracovník Radim. „Rodiče se rozvedli, žil jenom s maminkou a dalšími dvěma sourozenci a vztahy mezi nimi byly hodně napnuté. Ani ve škole to s Jirkou nebylo nejrůžovější, jeho prospěch se zhoršoval a od učitelů chodily stížnosti i na nevhodné chování.“

Odmlouvání, drzé poznámky, provokování dalších dětí, dělání naschválů i sprosté nadávky, to byl Jirkův běžný „repertoár“, když neměl náladu. V nízkoprahovém klubu, kde se s ním Radim setkává, dostal několikrát i „stopku“, tedy zákaz další den přijít. Ale zlomit nad ním definitivně hůl? To pro Radima nepříchází v úvahu. „Ten kluk to nemá v životě jednoduché. A když někdo projeví aspoň trochu snahy, měl by dostat šanci. Nejen druhou, ale někdy i třetí nebo čtvrtou.“

ABRAKA DABRA

A tahle trpělivost a důsledná práce přinesla své ovoce: jako by někdo mávnul kouzelným proutkem, Jiřík prošel úplnou proměnou. Vzorně si plnil úkoly do školy, bez problémů spolupracoval při doučování a začal nosit pěkné známky. Začal působit klidně a vyrovnaně, nenechal se vyprovokovat a sám pomáhal mladším dětem. Kdyby se někdo zeptal na nejvzornějšího klienta SOS Kajuty, tak by volba padla na Jirku. „Myslím, že nám vrací zpátky to, že mu dáváme jistotu, bezpečí, a dokonce i přátelství,“ usmívá se Radim.

Volnočasové centrum

SOS Kajuta v Bystřici pod Hostýnem slouží dětem z blízkého okolí jako místo setkávání, kde mohou smysluplně trávit svůj volný čas. Je určené především dětem z rizikového prostředí, přijít ale může kdokoli. Cílem je zvyšování sociálních dovedností dětí, smysluplné využití volného času, motivace k dosahování lepších školních výsledků a tím i předcházení sociálnímu vyloučení dětí.

V SOS Kajutě si mohou napsat domácí úkoly, doučit se, co ve škole nepochopili, zahrát si stolní hry, malovat nebo se věnovat jiným kreativním aktivitám, zahrát si fotbal, florbal nebo další sportovní hry v tělocvičně i na hřišti, jezdit na výlety nebo si jen tak popovídat s kamarády či s pracovníky Kajuty.

Několikrát do roka pořádá volnočasové centrum pro děti výlety do blízkého okolí. Každé léto také podnikají velkou výpravu vlakem až do Karlových Varů, kde využívají zázemí místní SOS dětské vesničky a vyrážejí odsud na výlety do Svatošských skal i po Krušnohoří. Pro děti jsou tyto výlety většinou jedinými cestami, na které se kdy v životě vypravily, a mají z nich veliký zážitek.

79

děti trávilo v loňském roce volný čas v SOS Kajutě, většina z nich pravidelně



PŘÍBĚHY POMOCI

Konečně z domova?

Není to úplně pravidlem, ale často je odchod z domova, byť třeba jen částečný v podobě pobytu na koleji, toužebně očekávaný. Konečně se nebudu muset nikoho ptát, jestli můžu přespat u kamaráda. Můžu si jíst a pít, co budu chtít, z mejdanu se můžu vrátit i k ránu...

A taky to může být úplně jinak. „Doma“ znamenalo pro Táňu „u nás v děcáku“ a i když to tam nebylo vždycky snadné, osmnáctiny s kdovíjakým nadšením nevyhlížela. Na samostatný život se ale rozhodně připravená necítila... Co teď? Název domu na půl cesty, SOS Kotva, trochu naděje snad nabízí.

PROLOMIT LEDY

Lehké ale Tánino sžívání s pravidly domu rozhodně nebylo, dvakrát dokonce vyústilo v její dobrovolnou psychoterapeutickou hospitalizaci. Ale společným úsilím se začaly ledy přece jen lámat.

„Je to drobnost, ale opravdu mě potěšilo, když Táňa poprvé uklidila společné prostory bez připomínání, že na ni přišla v rozpisu řada. Musela z toho mít ale ještě větší radost než já, protože když měla službu příště, tak krásně uklizeno snad ještě nebylo, udělala i něco navíc, co nemusela,“ řekla o Táně sociální pracovnice Kotvy Maruška.

Chválí Táňu také za to, že se po hospitalizaci objednala na návaznou individuální psychoterapii a začala jezdit na výlety v blízkém okolí Kotvy, o kterých pak nadšeně vyprávěla. Na společné schůzce se Marušce podařilo přesvědčit Tánina otce k tomu, že po dlouhé době souhlasil s plněním své vyživovací povinnosti a začal se o Táňu znovu zajímat.

ŠŤASTNOU PLAVBU

Tánino „konečně z domova!“ není tedy tak úplně růžové. Bez podpory zkušené Marie a s křehkou psychikou po všem, čím si musela v dětství projít, by se možná Tánin vstup mezi dospělé změnil v noční můru špatných rozhodnutí a narůstajících problémů. Díky záchranné kotvě má naději, že svoboda pro ni za pár let může znamenat štěstí a spokojenost. Tak šťastnou plavbu!



Dům na půl cesty

SOS Kotva je pobytová služba pro mladé dospělé lidi, kteří vyrostli v ústavní péči nebo v náhradních rodinách, studují nebo pracují a snaží se osamostatnit a zvládnout přitom všechny nástrahy světa dospělých. V domě na půl cesty najdou nejen ubytování ve dvoulůžkových pokojích, ale také sociálního pracovníka – průvodce, který jim pomůže překonat překážky, jež obvykle lidé na prahu dospělosti řeší s pomocí svých rodičů. Cílem služby je připravit mladé lidi na samostatný život, v němž si budou umět sehnat práci, zajistit bydlení, hospodařit s penězi, jednat s úřady apod. Kromě domu na půl cesty pro maximálně osm klientů máme také tréninkový byt (pro 1-2 klienty), kde si mohou úplně osamostatnění vyzkoušet „nanečisto“.

V minulém roce se přestěhovala SOS Kotva z areálu brněnské SOS dětské vesničky do nového objektu v brněnské čtvrti Žabovřesky. Po covidové přestávce se zase naplno rozběhla výuka na středních a vysokých školách – tento návrat nebyl pro klienty vždy snadný, ale vrátil jim do života pravidelný řád. S úspěchem tu využívají zahradní terapie a další komunitní činnosti, které mají pro klienty terapeutický charakter.

21

mladých lidí se v loňském roce učilo obstát v samostatném dospělém životě v našem domě na půl cesty





Podpora dětských práv

V souladu s Úmluvou o právech dítěte hájíme právo dětí na láskyplnou péči rodičů, právo na jejich ochranu před jakýmkoli zneužíváním, zanedbáváním, hrubým nebo nedbalým zacházením, právo na dostatečnou výživu, na vzdělání, ale i na odpočinek a volný čas.

Dlouhodobě usilujeme o prosazení důležitých změn v systému sociálně-právní ochrany dětí. V minulých dvou letech jsme společně s dalšími neziskovými organizacemi soustavně upozorňovali na nedostatky v českých zákonech a prosazovali jsme, aby alespoň nejmenší děti do tří let věku nebyly umísťovány do ústavních zařízení – absence blízké osoby v nejranějším věku má pro další vývoj dětí fatální následky. V roce 2021 se po dlouhých průtazích podařilo schválit novelu zákona o sociálně-právní ochraně dětí, díky které nejmladší děti nebudou moci být nadále umísťovány do kojeneckých ústavů. V zákoně je stále výjimka pro děti s postižením a velké sourozenecké skupiny, i tak je to ale velký pokrok.

OMBUDSMAN

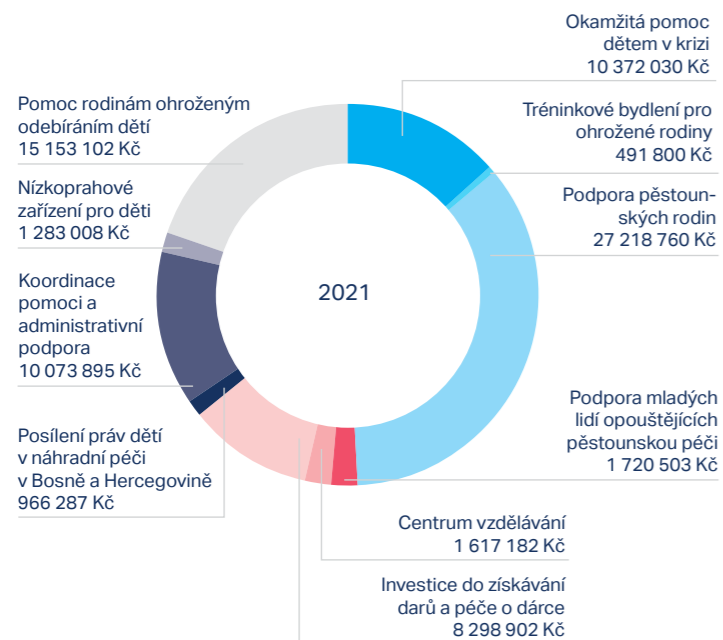
Děti z SOS dětských vesniček mají nově svého ombudsmana, kterého si samy zvolily. Jeho úkolem je hájit práva dětí v situacích, kdy mají pocit, že jim někdo ubližuje, ohrožuje je nebo se z jakéhokoli důvodu necítí bezpečně.

Děti se mohou setkat s bezprávím v mnoha podobách, doma, ve škole, na hřišti, v parku, na krouzcích nebo třeba v dopravních prostředcích. V ideálním případě se s tím svěří někomu dospělému, kdo jim pomůže situaci vyřešit. Jenomže některé děti nemají nikoho, komu by natolik důvěřovaly. Někdy situaci nerozumí a bojí se, že ji možná samy zavinily. Někdy se stydí. Někdy mají strach, že se to dozví rodiče nebo třeba kamarádi. Pro všechny tyto případy je jim nově k dispozici důvěrník v podobě ombudsmana a jeho zástupkyně.

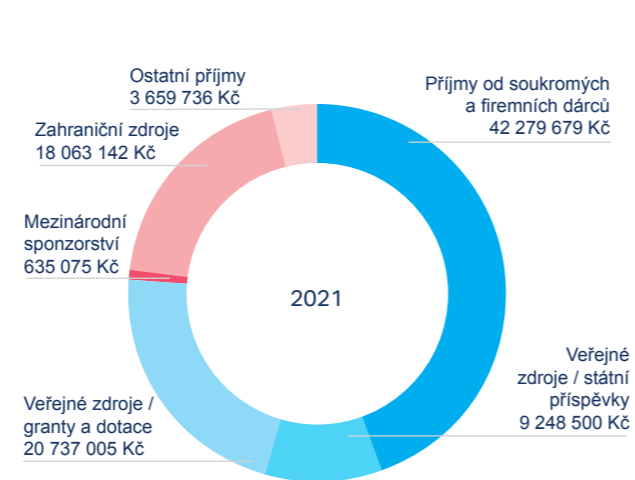
Z pěti kandidátů si 230 hlasujících dětí z celé republiky vybralo za ochránce svých práv Radima Kejíka, vedoucího volnočasového centra SOS Kajuta, který v SOS dětských vesničkách pracuje už 11 let. Ombudsmanovi pomáhá jeho zástupkyně Lenka Semová, která je k dispozici také všem dětem, pro něž je snadnější řešit svůj problém se ženou.

Příjmy a jejich využití

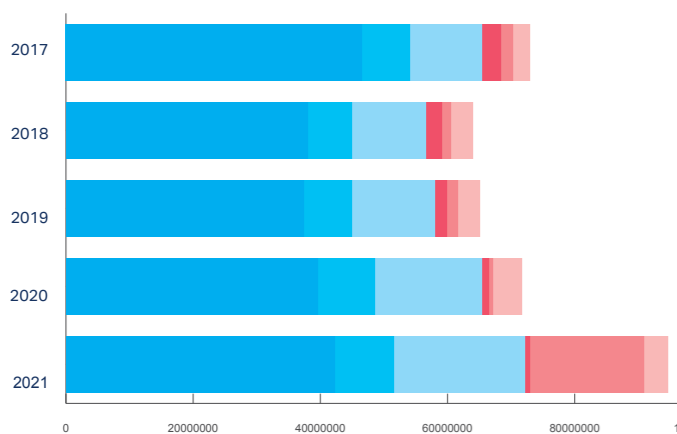
NÁKLADY NA POMOC DĚTEM PODLE ČINNOSTI



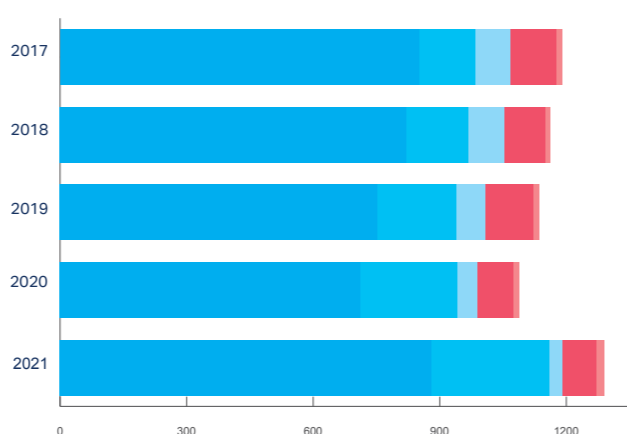
PŘÍJMY ORGANIZACE



PŘÍJMY ORGANIZACE V LETECH 2017–2021

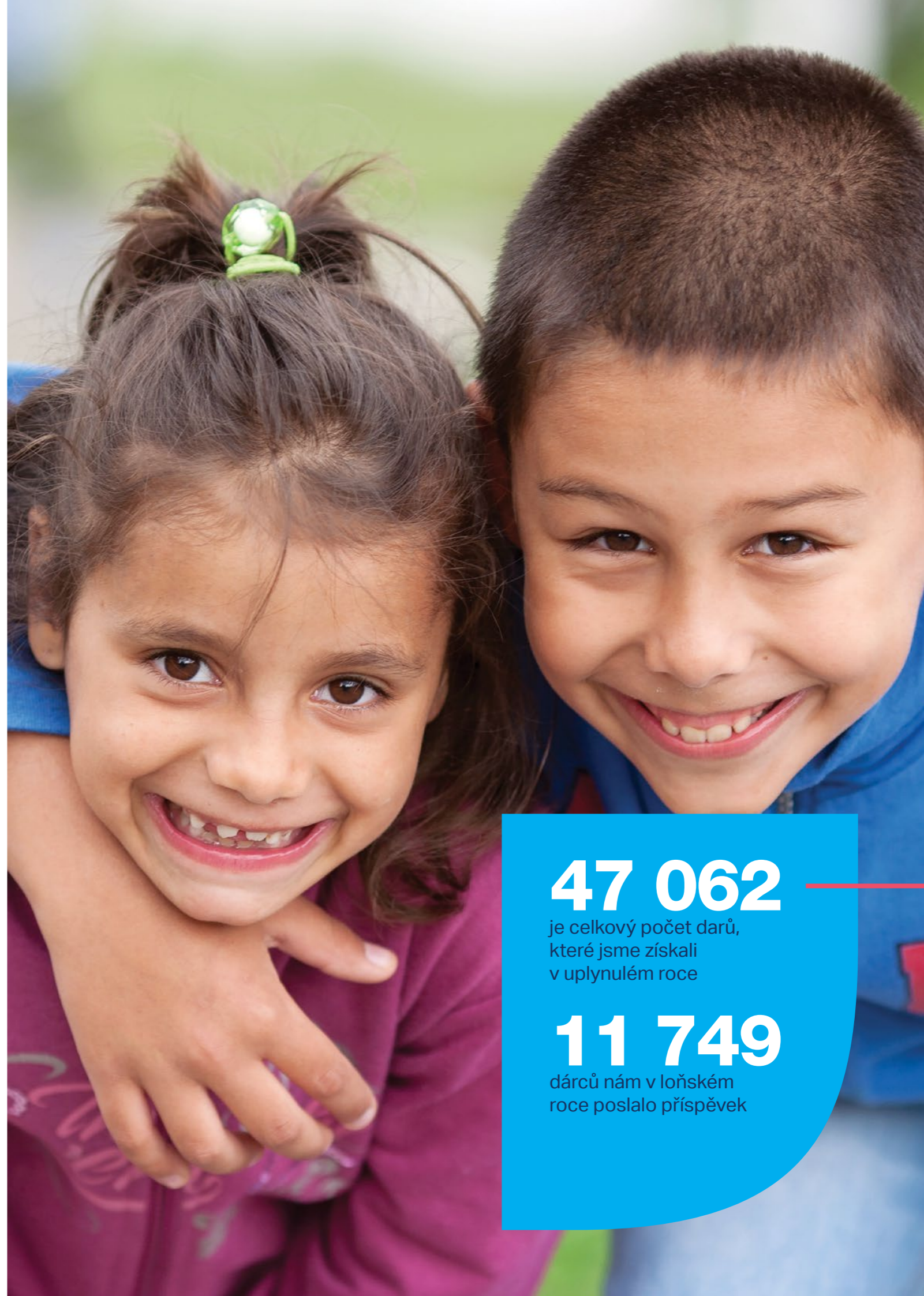


POČET DĚTÍ, KTERÝM JSME POMOHLI V LETECH 2017–2021



- Příjmy od soukromých a firemních dárců
- Veřejné zdroje / státní příspěvky
- Veřejné zdroje / Granty a dotace
- Mezinárodní sponzorství
- Zahraniční zdroje
- Ostatní příjmy

- Pomoc ohroženým rodinám
- Podpora pěstounských rodin
- Okamžitá pomoc
- Nízkoprahové zařízení
- Dům na půl cesty



47 062

je celkový počet darů,
které jsme získali
v uplynulém roce

11 749

dárců nám v loňském
roce poslalo příspěvek

DARY, GRANTY A DOTACE PŘIJATÉ V ROCE 2021

Přímé dary soukromých osob	23 315 599 Kč
Přímé firemní dary	13 196 805 Kč
PEPCO Czech Republic	2 351 600 Kč
E.ON Energie	635 000 Kč
Heimstaden Czech	627 125 Kč
Studio Moderna	594 461 Kč
Mars Czech	500 000 Kč
Mastercard Europe	484 096 Kč
Milion Plus	460 000 Kč
Dr. Oetker	433 000 Kč
Akzo Nobel Coatings CZ	381 300 Kč
Raiffeisenbank	380 000 Kč
Hypoteční banka	373 080 Kč
Société Générale	335 400 Kč
LAMA energy	300 000 Kč
SCHENKER	300 000 Kč
ČSOB Stavební spořitelna	200 000 Kč
SYNERGY DEVELOPMENT	200 000 Kč
Hasbro Czech	191 570 Kč
AT&T Services	162 738 Kč
Mirage Distribution	156 000 Kč
OSC	150 000 Kč
DHL Supply Chain	125 000 Kč
MONETA Money Bank	120 626 Kč
A. T. Kearney	113 500 Kč
Blachotrapez	104 560 Kč
AGROTEC	100 000 Kč
EURO FRIGO Praha	100 000 Kč
KOUTECKÝ	91 613 Kč
ELFIS	70 000 Kč

3M Česko	66 085 Kč
ČEGAN	60 000 Kč
Michlovský	60 000 Kč
premiada	60 000 Kč
RC Zlín Poliklinika	60 000 Kč
Tyco Electronics Czech	54 082 Kč
ANOPACK	50 000 Kč
Applifting	50 000 Kč
ARBOLES	50 000 Kč
ELKOV elektro	50 000 Kč
Famatel - CZ	50 000 Kč
IMPERA styl	50 000 Kč
JUMO Měření a regulace	50 000 Kč
NETION	50 000 Kč
Nevýchova	50 000 Kč
OVB Allfinanz	50 000 Kč
SMART Comp.	50 000 Kč
INVESTIČNÍ KLUB	40 000 Kč
Livesport	40 000 Kč
Red Hat Czech	40 000 Kč
VR SPEDO	40 000 Kč
Přímé firemní dary ostatní	2 085 969 Kč
Veřejné sbírky	3 128 127 Kč
Alza Souhvězdí pomoci	99 900 Kč
E.ON Energie Vysmátá pouť	72 413 Kč
Prague Halloween Trick-or-Treat	63 753 Kč
Aukce obrázků dětí ze ZŠ Radim	30 707 Kč
Portiva Golf Trophy	25 725 Kč
Kinobus Dopravního podniku Praha	27 416 Kč

Advent na Morávu Brno	27 402 Kč
Klavírní koncert Jana Nováka	13 850 Kč
Veřejná sbírka ostatní	2 766 961 Kč
Nadace a nadační fondy	1 228 424 Kč
Nadace J&T	562 375 Kč
INCLUDE / Porticus	199 899 Kč
Nadace The JetBrains Foundation	113 000 Kč
Purple Foundation	100 000 Kč
Ostatní nadace a NF	253 150 Kč
Dědictví a odkazy	911 844 Kč
Státní příspěvky a veřejné zdroje	29 985 505 Kč
Státní příspěvky	9 248 500 Kč
Ministerstvo práce a soc. věcí	7 299 419 Kč
Olomoucký kraj	6 988 500 Kč
Evropský soc. fond	2 118 151 Kč
Magistrát hl. m. Praha	1 953 170 Kč
Jihomoravský kraj	1 598 400 Kč
Magistrát města KV	221 507 Kč
Karlovarský kraj	132 000 Kč
Město Prostějov	100 000 Kč
Město Přerov	60 000 Kč
Město Bystřice pod Hostýnem	50 000 Kč
Město Cheb	48 990 Kč
Město Zábřeh	35 000 Kč
Město Aš	34 786 Kč
Město Šumperk	20 000 Kč
Město Praha 5	20 000 Kč

Město Chodov	16 000 Kč
Město Lipník nad Bečvou	15 000 Kč
Město Praha 3	10 000 Kč
Ostatní dotace	16 082 Kč

Věcné dary a služby	1 684 742 Kč
E.ON Energie	1 086 000 Kč
Porsche Česká republika	302 850 Kč
Vaillant Group Czech	101 035 Kč
Dr. Oetker	50 525 Kč
Gorenje	48 358 Kč
Kärcher	30 892 Kč
Service & Support	22 265 Kč
Ostatní věcné dary	42 817 Kč

Vlastní zdroje	3 659 736 Kč
Tržby z prodeje služeb	2 982 906 Kč
Kurzové zisky	88 498 Kč
Úroky	47 465 Kč
Přijaté členské příspěvky	5 700 Kč
Ostatní vlastní zdroje	535 167 Kč

Zahraniční zdroje	19 685 085 Kč
SOS Barnebyer Norsko / Heimsta- den	17 134 567 Kč
Členský poplatek SOS CVI	986 867 Kč
Dary soukromých osob	635 075 Kč
LR Global Kids Fund	527 950 Kč
Cewe Color	273 300 Kč
OVB Allfinanz	127 325 Kč

ZPRÁVA NEZÁVISLÉHO AUDITORA

o ověření účetní závěrky sestavené k 31.12.2021

v organizaci

SOS dětské vesničky, z.s.

6. června 2022

ÚVODNÍ ÚDAJE

Subjekt, u něhož bylo provedeno ověření

Organizace: SOS dětské vesničky, z.s.
Adresa: Strakonická 98, Lahovice, 159 00 Praha 5
IČ: 004 07 933
Předmět činnosti:
• přímá pomoc ohroženým dětem

Příjemce zprávy

Valná hromada

Předmět ověřování

účetní závěrka sestavená k 31.12.2021 za účetní období 1.1.2021 – 31.12.2021

Termín provedení auditu

15.3.2022 – 6.6.2022

Ověření provedl a zprávu auditora zpracoval

22HLAV s.r.o.
Všebořická 82/2, Ústí nad Labem
evidenční číslo KAČR 277
člen mezinárodní asociace nezávislých profesionálních firem
MSI Global Alliance, Legal & Accounting Firms

odpovědný auditor: Ing. Filip Konětopský, evidenční číslo KAČR 2449

ZPRÁVA NEZÁVISLÉHO AUDITORA

určena Valné hromadě organizace SOS dětské vesničky, z.s.

Zpráva o ověření účetní závěrky

Výrok auditora

Provedli jsme audit přiložené účetní závěrky organizace SOS dětské vesničky, z.s. (dále také „Organizace“) sestavené na základě českých účetních předpisů, která se skládá z rozvahy k 31.12.2021, výkazu zisku a ztráty za rok končící 31.12.2021 a přílohy této účetní závěrky, která obsahuje popis použitých podstatných účetních metod a další vysvětlující informace. Údaje o Organizaci jsou uvedeny v bodě 1. přílohy této účetní závěrky.

Podle našeho názoru účetní závěrka **podává věrný a poctivý obraz aktiv a pasiv organizace SOS dětské vesničky, z.s. k 31.12.2021 a nákladů a výnosů a výsledku jejího hospodaření za rok končící 31.12.2021** v souladu s českými účetními předpisy.

Základ pro výrok

Audit jsme provedli v souladu se zákonem o auditorech, nařízením Evropského parlamentu a Rady (EU) č. 537/2014 a standardy Komory auditorů České republiky pro audit, kterými jsou mezinárodní standardy pro audit (ISA), případně doplněné a upravené souvisejícími aplikačními doložkami. Naše odpovědnost stanovená těmito předpisy je podrobněji popsána v oddílu Odpovědnost auditora za audit účetní závěrky. V souladu se zákonem o auditorech a Etickým kodexem přijatým Komorou auditorů České republiky jsme na Organizaci nezávislí a splnili jsme i další etické povinnosti vyplývající z uvedených předpisů. Domníváme se, že důkazní informace, které jsme shromáždili, poskytují dostatečný a vhodný základ pro vyjádření našeho výroku.

Ostatní informace uvedené ve výroční zprávě

Ostatními informacemi jsou v souladu s § 2 písm. b) zákona o auditorech informace uvedené ve výroční zprávě mimo účetní závěrku a naši zprávu auditora. Za ostatní informace odpovídá statutární orgán Organizace.

Náš výrok k účetní závěrce se k ostatním informacím nevztahuje. Přesto je však součástí našich povinností souvisejících s ověřením účetní závěrky seznámit se s ostatními informacemi a posoudit, zda ostatní informace nejsou ve významném (materiálním) nesouladu s účetní závěrkou či s našimi znalostmi o účetní jednotce získanými během ověřování účetní závěrky nebo zda se jinak tyto informace nejeví jako významně (materiálně) nesprávné. Také posuzujeme, zda ostatní informace byly ve všech významných (materiálních) ohledech vypracovány v souladu s příslušnými právními předpisy. Tímto posouzením se rozumí, zda ostatní informace splňují požadavky právních předpisů na formální náležitosti a postup vypracování ostatních informací v kontextu významnosti (materiality), tedy zda případné nedodržení uvedených požadavků by bylo způsobilé ovlivnit úsudek činěný na základě ostatních informací.

Na základě provedených postupů, do míry, již dokážeme posoudit, uvádíme, že

- ostatní informace, které popisují skutečnosti, jež jsou též předmětem zobrazení v účetní závěrce, jsou ve všech významných (materiálních) ohledech v souladu s účetní závěrkou a
- ostatní informace byly vypracovány v souladu s právními předpisy.

Dále jsme povinni uvést, zda na základě poznatků a povědomí o Organizaci, k nimž jsme dospěli při provádění auditu, ostatní informace neobsahují významné (materiální) věcné nesprávnosti. **V rámci uvedených postupů jsme v obdržených ostatních informacích žádné významné (materiální) věcné nesprávnosti nezjistili.**

Odpovědnost statutárního orgánu Organizace za účetní závěrku

Statutární orgán Organizace odpovídá za sestavení účetní závěrky podávající věrný a poctivý obraz v souladu s českými účetními předpisy, a za takový vnitřní kontrolní systém, který považuje za nezbytný pro sestavení účetní závěrky tak, aby neobsahovala významné (materiální) nesprávnosti způsobené podvodem nebo chybou.

Při sestavování účetní závěrky je statutární orgán Organizace povinen posoudit, zda je Organizace schopna nepřetržitě trvat, a pokud je to relevantní, popsat v příloze účetní závěrky záležitosti týkající se jejího nepřetržitého trvání a použití předpokladu nepřetržitého trvání při sestavení účetní závěrky, s výjimkou případů, kdy statutární orgán plánuje zrušení Organizace nebo ukončení její činnosti, respektive kdy nemá jinou reálnou možnost než tak učinit.

Odpovědnost auditora za audit účetní závěrky

Naším cílem je získat přiměřenou jistotu, že účetní závěrka jako celek neobsahuje významnou (materiální) nesprávnost způsobenou podvodem nebo chybou a vydat zprávu auditora obsahující náš výrok. Přiměřená míra jistoty je velká míra jistoty, nicméně není zárukou, že audit provedený v souladu s výše uvedenými předpisy ve všech případech v účetní závěrce odhalí případnou existující významnou (materiální) nesprávnost. Nesprávnosti mohou vzniknout v důsledku podvodů nebo chyb a považují se za významné (materiální), pokud lze reálně předpokládat, že by jednotlivě nebo v souhrnu mohly ovlivnit ekonomická rozhodnutí, která uživatelé účetní závěrky na jejím základě přijmou.

Při provádění auditu v souladu s výše uvedenými předpisy je naší povinností uplatňovat během celého auditu odborný úsudek a zachovávat profesní skepticismus. Dále je naší povinností:

- Identifikovat a vyhodnotit rizika významné (materiální) nesprávnosti účetní závěrky způsobené podvodem nebo chybou, navrhnout a provést auditorské postupy reagující na tato rizika a získat dostatečné a vhodné důkazní informace, abychom na jejich základě mohli vyjádřit výrok. Riziko, že neodhalíme významnou (materiální) nesprávnost, k níž došlo v důsledku podvodu, je větší než riziko neodhalení významné (materiální) nesprávnosti způsobené chybou, protože součástí podvodu mohou být tajné dohody (koluze), falšování, úmyslná opomenutí, nepravdivá prohlášení nebo obcházení vnitřních kontrol statutárním orgánem.
- Seznámit se s vnitřním kontrolním systémem Organizace relevantním pro audit v takovém rozsahu, abychom mohli navrhnout auditorské postupy vhodné s ohledem na dané okolnosti, nikoli abychom mohli vyjádřit názor na účinnost jejího vnitřního kontrolního systému.
- Posoudit vhodnost použitých účetních pravidel, přiměřenost provedených účetních odhadů a informace, které v této souvislosti statutární orgán Organizace uvedl v příloze účetní závěrky.
- Posoudit vhodnost použití předpokladu nepřetržitého trvání při sestavení účetní závěrky statutárním orgánem a to, zda s ohledem na shromážděné důkazní informace existuje významná (materiální) nejistota vyplývající z událostí nebo podmínek, které mohou významně zpochybnit schopnost Organizace nepřetržitě trvat. Jestliže dojdeme k závěru, že taková významná (materiální) nejistota existuje, je naší povinností upozornit v naší zprávě na informace uvedené v této souvislosti v příloze účetní závěrky, a pokud tyto informace nejsou dostatečné, vyjádřit modifikovaný výrok. Naše závěry týkající se schopnosti Organizace nepřetržitě trvat vycházejí z důkazních informací, které jsme získali do data naší zprávy.

Nicméně budoucí události nebo podmínky mohou vést k tomu, že Organizace ztratí schopnost nepřetržitě trvat.

- Vyhodnotit celkovou prezentaci, členění a obsah účetní závěrky, včetně přílohy, a dále to, zda účetní závěrka zobrazuje podkladové transakce a události způsobem, který vede k věrnému zobrazení.

Naší povinností je informovat statutární orgán mimo jiné o plánovaném rozsahu a načasování auditu a o významných zjištěních, která jsme v jeho průběhu učinili, včetně zjištěných významných nedostatků ve vnitřním kontrolním systému.

22HLAV s.r.o.
člen mezinárodní asociace nezávislých profesionálních firem
MSI Global Alliance, Legal & Accounting Firms
Všebořická 82/2, 400 01 Ústí nad Labem
evidenční číslo KAČR 277

6. června 2022

Nedílnou součástí této zprávy jsou následující přílohy:

1. Rozvaha k 31.12.2021
2. Výkaz zisku a ztráty za období 1.1.2021 – 31.12.2021
3. Příloha k účetní závěrce za období 1.1.2021 – 31.12.2021

Ing. Filip
Konětopský

Digitálně podepsal
Ing. Filip Konětopský
Datum: 2022.06.06
09:30:31 +02'00'

Ing. Filip Konětopský
evidenční číslo KAČR 2449

Dle vyhlášky
č. 504/2002
Sb.

ROZVAHA

Název a právní forma účetní jednotky:

SOS dětské vesničky, z. s.

Sídlo účetní jednotky:

Strakonická 98

158 00

Praha 5

Předmět činnosti účetní jednotky:

Sociálně právní ochrana dětí

ke dni 31.12.2021

(v celých tisících Kč)

IČ

00407933

AKTIVA

	Číslo řádku	Stav k prvnímu dni účetního období	Stav k poslednímu dni účetního období
A. Dlouhodobý majetek celkem	1	112 621	109 696
I. Dlouhodobý nehmotný majetek celkem	2	1 749	1 749
1. Nehmotné výsledky výzkumu a vývoje	3		
2. Software	4	1 749	1 749
3. Ocenitelná práva	5		
4. Drobný dlouhodobý nehmotný majetek	6		
5. Ostatní dlouhodobý nehmotný majetek	7		
6. Nedokončený dlouhodobý nehmotný majetek	8		
7. Poskytnuté zálohy na dlouhodobý nehmotný majetek	9		
II. Dlouhodobý hmotný majetek celkem	10	222 233	226 589
1. Pozemky	11	25 758	25 758
2. Umělecká díla, předměty a sbírky	12	16 573	16 573
3. Stavby	13	170 844	171 866
4. Hmotné movité věci a jejich soubory	14	8 610	12 392
5. Pěstitelské celky trvalých porostů	15		
6. Dospělá zvířata a jejich skupiny	16		
7. Drobný dlouhodobý hmotný majetek	17		
8. Ostatní dlouhodobý hmotný majetek	18		
9. Nedokončený dlouhodobý hmotný majetek	19		
10. Poskytnuté zálohy na dlouhodobý hmotný majetek	20	448	0
III. Dlouhodobý finanční majetek celkem	21	0	0
1. Podíly - ovládaná nebo ovládající osoba	22		
2. Podíly - podstatný vliv	23		
3. Dluhové cenné papíry držené do splatnosti	24	0	0
4. Zápůjčky organizačním složkám	25		
5. Ostatní dlouhodobé zápůjčky	26		
6. Ostatní dlouhodobý finanční majetek	27		
IV. Oprávky k dlouhodobému majetku celkem	28	-111 361	-118 642
1. Oprávky k nehmotným výsledkům výzkumu a vývoje	29		
2. Oprávky k softwaru	30	-1 262	-1 400
3. Oprávky k ocenitelným právům	31		
4. Oprávky k drobnému dlouhodobému nehmotnému majetku	32		
5. Oprávky k ostatnímu dlouhodobému nehmotnému majetku	33		
6. Oprávky ke stavbám	34	-103 686	-109 951
7. Oprávky k samostatným hmotným movitým věcem a souborům hmotných movitých věcí	35	-6 413	-7 291
8. Oprávky k pěstitelským celkům trvalých porostů	36		
9. Oprávky k základnímu stádu a tažným zvířatům	37		
10. Oprávky k drobnému dlouhodobému hmotnému majetku	38		
11. Oprávky k ostatnímu dlouhodobému hmotnému majetku	39		
B. Krátkodobý majetek celkem	40	71 148	94 914
I. Zásoby celkem	41	0	0
1. Materiál na skladě	42		
2. Materiál na cestě	43		
3. Nedokončená výroba	44		
4. Polotovary vlastní výroby	45		
5. Výrobky	46		
6. Mladá a ostatní zvířata a jejich skupiny	47		
7. Zboží na skladě a v prodejnách	48		
8. Zboží na cestě	49		
9. Poskytnuté zálohy na zásoby	50		
II. Pohledávky celkem	51	2 123	1 986
1. Odběratelé	52	150	408
2. Směnky k inkasu	53		
3. Pohledávky za eskontované cenné papíry	54		
4. Poskytnuté provozní zálohy	55	1 719	1 326
5. Ostatní pohledávky	56	0	6
6. Pohledávky za zaměstnanci	57	3	0
7. Pohledávky za institucemi sociálního zabezpečení a veřejného zdravotního pojištění	58		
8. Daň z příjmů	59		
9. Ostatní přímé daně	60		
10. Daň z přidané hodnoty	61		
11. Ostatní daně a poplatky	62		
12. Nároky na dotace a ostatní zúčtování se státním rozpočtem	63		
13. Nároky na dotace a ostatní zúčtování s rozpočtem orgánů územních samosprávných celků	64		
14. Pohledávky za společníky sdruženými ve společnosti	65		

15. Pohledávky z pevných termínovaných operací a opcí	66		
16. Pohledávky z vydaných dluhopisů	67		
17. Jiné pohledávky	68	251	246
18. Dohadné účty aktivní	69		
19. Opravná položka k pohledávkám	70		
III. Krátkodobý finanční majetek celkem	71	68 656	92 458
1. Peněžní prostředky v pokladně	72	87	84
2. Ceniny	73	0	
3. Peněžní prostředky na účtech	74	68 560	92 365
4. Majetkové cenné papíry k obchodování	75	9	9
5. Dluhové cenné papíry k obchodování	76		
6. Ostatní cenné papíry	77		
7. Peníze na cestě	78		
IV. Jiná aktiva celkem	79	369	470
1. Náklady příštích období	80	334	469
2. Příjmy příštích období	81	35	1
AKTIVA CELKEM	82	183 769	204 610

PASIVA

	Číslo řádku	Stav k prvnímu dni účetního období	Stav k poslednímu dni účetního období
A. Vlastní zdroje celkem	83	172 565	193 755
I. Jméni celkem	84	171 614	193 275
1. Vlastní jmění	85	105 430	110 000
2. Fondy	86	66 184	83 275
3. Oceňovací rozdíly z přecenění finančního majetku a závazků	87		
II. Výsledek hospodaření celkem	88	951	480
1. Účet výsledku hospodaření	89	0	
2. Výsledek hospodaření ve schvalovacím řízení	90	x	
3. Nerozdělený zisk, neutrazená ztráta minulých let	91	951	480
B. Cizí zdroje celkem	92	11 204	10 855
I. Rezervy celkem	93	0	0
1. Rezervy	94		
II. Dlouhodobé závazky celkem	95	0	0
1. Dlouhodobé úvěry	96		
2. Vydané dluhopisy	97		
3. Závazky z pronájmu	98		
4. Přijaté dlouhodobé zálohy	99		
5. Dlouhodobé směnky k úhradě	100		
6. Dohadné účty pasivní	101	0	0
7. Ostatní dlouhodobé závazky	102	0	0
III. Krátkodobé závazky celkem	103	7 269	8 227
1. Dodavatelé	104	429	849
2. Směnky k úhradě	105		
3. Přijaté zálohy	106	503	508
4. Ostatní závazky	107	1 051	986
5. Zaměstnanci	108	2 074	2 355
6. Ostatní závazky vůči zaměstnancům	109		2
7. Závazky k institucím sociálního zabezpečení a veřejného zdravotního poj	110	1 166	1 205
8. Daň z příjmů	111	0	
9. Ostatní přímé daně	112	288	165
10. Daň z přidané hodnoty	113	58	44
11. Ostatní daně a poplatky	114		
12. Závazky ze vztahu k státnímu rozpočtu	115		242
13. Závazky ze vztahu k rozpočtu orgánů územních samosprávných celků	116		15
14. Závazky z upsaných nespacených cenných papírů a podílů	117		
15. Závazky ke společníkům sdruženým ve společnosti	118		
16. Závazky z pevných termínovaných operací a opcí	119		
17. Jiné závazky	120	27	33
18. Krátkodobé úvěry	121		
19. Eskontní úvěry	122		
20. Vydané krátkodobé dluhopisy	123		
21. Vlastní dluhopisy	124		
22. Dohadné účty pasivní	125	1 673	1 823
23. Ostatní krátkodobé finanční výpomoci	126		
IV. Jiná pasiva celkem	127	3 935	2 628
1. Výdaje příštích období	128	135	
2. Výnosy příštích období	129	3 800	2 628
PASIVA CELKEM	130	183 769	204 610

Sestaveno dne:

20.5.2022

Podpis odpovědné osoby (statutární orgán):

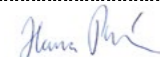
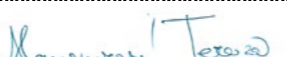
PhDr. Hana Pazlarová, předsedkyně spolku

Podpis osoby odpovědné za sestavení (sestavil):

Tereza Hausnerová, hlavní účetní

Dle vyhlášky č. 504/2002 Sb.	VÝKAZ ZISKU A ZTRÁTY	Název a právní forma účetní jednotky:
	ke dni 31.12.2021 (v celých tisících Kč)	SOS dětské vesničky, z. s.
	IČ 00407933	Sídlo účetní jednotky: Strakonická 98 158 00 Praha 5
		Předmět činnosti účetní jednotky: Sociálně právní ochrana dětí

	Číslo řádku	Skutečnost k rozvahovému dni		
		Hlavní činnost	Hospodářská činnost	Celkem
A. Náklady	1	x	x	x
I. Spotřebované nákupy a nakupované služby	2	18 361	224	18 585
1. Spotřeba materiálu, energie a ostatních neskl. dodávek	3	6 973	70	7 043
2. Prodané zboží	4			0
3. Opravy a udržování	5	1 607	20	1 627
4. Náklady na cestovné	6	87		87
5. Náklady na reprezentaci	7	63		63
6. Ostatní služby	8	9 631	134	9 765
II. Změny stavu zásob vlastní činnosti a aktivace	9	0	0	0
7. Změna stavu zásob vlastní činnosti	10			0
8. Aktivace materiálu, zboží a vnitřní organizačních služeb	11			0
9. Aktivace dlouhodobého majetku	12			0
III. Osobní náklady	13	48 335	0	48 335
10. Mzdové náklady	14	35 595		35 595
11. Zákonné sociální pojištění	15	11 580		11 580
12. Ostatní sociální pojištění	16			0
13. Zákonné sociální náklady	17	1 160		1 160
14. Ostatní sociální náklady	18			0
IV. Daně a poplatky	19	127	0	127
15. Daně a poplatky	20	127	0	127
V. Ostatní náklady	21	860	25	885
16. Smluvní pokuty, úroky z prodlení, ostatní pokuty a penále	22		9	9
17. Odpis nedobytné pohledávky	23			0
18. Nákladové úroky	24		0	0
19. Kursové ztráty	25	316	0	316
20. Dary	26		1	1
21. Manka a škody	27			0
22. Jiné ostatní náklady	28	544	15	559
VI. Odpisy prodaný majetek, tvorba a použití rezerv a opr. pol.	29	6 998	284	7 282
23. Odpisy dlouhodobého majetku	30	6 998	284	7 282
24. Prodaný dlouhodobý majetek	31			0
25. Prodané cenné papíry a podíly	32			0
26. Prodaný materiál	33			0
27. Tvorba a použití rezerv a opravných položek	34			0
VII. Poskytnuté příspěvky	35	1 981	0	1 981
28. Poskytnuté členské příspěvky a příspěvky zúčtované mezi organizačními složkami	36	1 981		1 981
VIII. Daň z příjmů	37	0	0	0
29. Daň z příjmů	38			0
Náklady celkem	39	76 662	533	77 195
B. Výnosy	40	x	x	x
I. Provozní dotace	41	29 986	0	29 986
1. Provozní dotace	42	29 986	0	29 986
II. Přijaté příspěvky	43	37 492	0	37 492
2. Přijaté příspěvky zúčtované mezi organizačními složkami	44	0		0
3. Přijaté příspěvky (dary)	45	37 486		37 486
4. Přijaté členské příspěvky	46	6		6
III. Tržby za vlastní výkony a zboží	47	2 341	642	2 983
IV. Ostatní výnosy	48	6 539	195	6 735
5. Smluvní pokuty, úroky z prodlení, ostatní pokuty a penále	49			0
6. Platby za odepsané pohledávky	50			0
7. Výnosové úroky	51		48	48
8. Kurzové zisky	52	88	0	88
9. Zúčtování fondů	53			0
10. Jiné ostatní výnosy	54	6 452	147	6 599
V. Tržby z prodeje majetku	55	0	0	0
11. Tržby z prodeje dlouhodobého nehm. a hm. majetku	56			0
12. Tržby z prodeje cenných papírů a podílů	57			0
13. Tržby z prodeje materiálu	58			0
14. Výnosy z krátkodobého finančního majetku	59			0
15. Výnosy z dlouhodobého finančního majetku	60			0
Výnosy celkem	61	76 358	837	77 196
C. Výsledek hospodaření před zdaněním	62	-304	304	0
D. Výsledek hospodaření po zdanění	63	-304	304	0

Ustaveno dne:	Podpis odpovědné osoby (statutární orgán): PhDr. Hana Pazlarová, předsedkyně spolku	Podpis osoby odpovědné za sestavení (sestavil): Tereza Hausnerová, hlavní účetní
20.5.2022		

Příloha v účetní závěrce k 31. prosinci 2021

1. POPIS ORGANIZACE

Název organizace: SOS dětské vesničky, z. s.

Sídlo: Strakonická 98

159 00 Praha 5 - Lahovice

Právní forma: Spolek

Spisová značka: L 783 vedená u Městského soudu v Praze

Identifikační číslo: 00407933, neplátce DPH

Účetní období: Kalendářní rok 1. 1. 2021 – 31. 12. 2021

Statutární orgán: PhDr. Hana Pazlarová, Ph.D. – předseda spolku

Amanda Leah Bence – místopředseda spolku

Způsob jednání za spolek: Jménem Spolku jedná (Spolek zastupuje) předseda Spolku nebo místopředseda Spolku samostatně.

Členové představenstva: Mgr. Magdalena Pořízková

Mag. Amanda Bence

Alo Tammsalu

Caroline Taylor

Ing. Miroslav Jedlička

Datum vzniku: 28. června 1990

Datum zápisu do OR: 1. ledna 2014

Účel a poslání:

SOS dětské vesničky patří mezi nejvýznamnější neziskové organizace v České republice. Ročně pomáhají stovkám rodin ohrožených odebráním dítěte, stejně jako týraným, zneužívaným a zanedbávaným dětem, které ve své původní rodině nemohou vyrůstat. SOS dětské vesničky poskytují komplexní služby sahající od prevence odebrání dětí z rodin přes okamžitou pomoc dětem v akutní nouzi až po podporu pěstounských rodin či pomoc sociálně znevýhodněným mladistvým se vstupem do samostatného života. Programy organizace jsou v rámci lokálních zdrojů z 60 procent financovány z příspěvků soukromých dárců a lze je podpořit ve veřejné sbírce na účtu: 211 757 409 / 0300.

2. ZÁKLADNÍ VÝCHODISKA PRO SESTAVENÍ ÚČETNÍ ZÁVĚRKY

Příložená účetní závěrka byla připravena v souladu se zákonem č. 563/1991 Sb., o účetnictví, ve znění pozdějších předpisů (dále jen zákona o účetnictví) a prováděcí vyhláškou č. 504/2002 Sb., kterou se provádějí některá ustanovení zákona č. 563/1991 Sb., o účetnictví, ve znění pozdějších předpisů, pro účetní jednotky, u kterých hlavním předmětem činnosti není podnikání, ve znění pozdějších předpisů, ve znění platném pro rok 2021 a 2020.

Částky v účetní závěrce a v příloze jsou zaokrouhleny na tisíce českých korun (tis. Kč), není-li uvedeno jinak.

3. ÚČETNÍ METODY

Způsoby oceňování, odpisování a účetní metody, které spolek používal při sestavení účetní závěrky za rok 2021, a 2020 jsou následující:

a) Dlouhodobý nehmotný majetek

Dlouhodobý nehmotný majetek se oceňuje v pořizovacích cenách, které obsahují cenu pořízení a náklady s pořízením související.

Dlouhodobý nehmotný majetek nad 80 000,- tis. Kč v roce 2021 a 2020 je odpisován na vrub nákladů na základě předpokládané doby životnosti příslušného majetku.

Odpisy

Odpisy jsou vypočteny na základě pořizovací ceny a předpokládané doby životnosti příslušného majetku. Odpisový plán je v průběhu používání dlouhodobého nehmotného majetku aktualizován na základě očekávané doby životnosti majetku. Předpokládaná životnost je stanovena takto:

	Počet let – rok 2021	Počet let – rok 2020
Software	3	3

Spolek netvoří opravné položky k dlouhodobému nehmotnému majetku.

b) Dlouhodobý hmotný majetek

Dlouhodobý hmotný majetek se oceňuje v pořizovacích cenách, které zahrnují cenu pořízení, náklady na dopravu, clo a další náklady s pořízením související. Úroky z úvěru nejsou součástí pořizovací ceny.

Dlouhodobý hmotný majetek nad 40 000,- tis. Kč v roce 2021 a 2020 se odepisuje po dobu ekonomické životnosti.

Dlouhodobý hmotný majetek získaný bezplatně se oceňuje reprodukční pořizovací cenou a účtuje se ve prospěch účtu základního kapitálu (u nemovitostí) a ostatních kapitálových fondů (u movitého majetku) / oprávek (u odpisovaného majetku). Reprodukční pořizovací cena tohoto majetku byla stanovena na základě odhadu.

Náklady na technické zhodnocení dlouhodobého hmotného majetku zvyšují jeho pořizovací cenu. Opravy a údržba se účtují do nákladů.

e) Odpisování

Odpisy jsou vypočteny na základě pořizovací ceny a předpokládané doby životnosti příslušného majetku. Odpisový plán je v průběhu používání dlouhodobého hmotného majetku aktualizován na základě očekávané doby životnosti a předpokládané zbytkové hodnoty majetku. Předpokládaná životnost je stanovena takto:

	Počet let – rok 2021	Počet let – rok 2020
Stavby	30	30
Dopravní prostředky	5	5
Jiný dlouhodobý hmotný majetek	5	5

c) Cenné papíry a podíly

Spolek v roce 2021 nemá v držení žádné cenné papíry.

d) Krátkodobý finanční majetek

Krátkodobý finanční majetek tvoří ceniny, peníze v hotovosti a na bankovních účtech. Peněžní prostředky jsou oceněny ve jmenovité hodnotě.

e) Zásoby

Nakupované zásoby jsou oceněny pořizovacími cenami s použitím metody "first in, first out" (FIFO - první cena pro ocenění přírůstku zásob se použije jako první cena pro ocenění úbytku zásob), s použitím pevných cen a oceňovacích rozdílů. Pořizovací cena zásob zahrnuje náklady na jejich pořízení včetně nákladů s pořízením souvisejících (náklady na přepravu, clo, provize atd.). Pro účtování zásob účetní jednotka používá způsob „B“.

f) Pohledávky

Pohledávky se oceňují při svém vzniku jmenovitou hodnotou. Nakoupené pohledávky se oceňují pořizovací cenou. Organizace běžně v souladu s vyhláškou netvoří opravné položky. O případně tvorbě opravné položky může rozhodnout statutární orgán spolku.

Dohadné účty aktivní se oceňují na základě odborných odhadů a propočtů.

Pohledávky i dohadné účty aktivní se rozdělují na krátkodobé (doba splatnosti do 12 měsíců včetně) a dlouhodobé (splatnost nad 12 měsíců), s tím, že krátkodobé jsou splatné do jednoho roku od rozvahového dne.

g) Vlastní jmění

Vlastní jmění spolku se tvoří účtováním hodnoty nemovitého majetku, nabytého bezúplatně, sníženého o oprávkou dle vyhlášky 504/2002 Sb., §18. Případné zvýšení nebo snížení vlastního jmění na základě rozhodnutí statutárního orgánu, se vykazuje jako změny vlastního jmění na vrub ostatních fondů.

Spolek nevytváří rezervní fond ze zisku.

h) Cizí zdroje

Dlouhodobé i krátkodobé závazky se vykazují ve jmenovitých hodnotách.

i) Leasing

Spolek účtuje o najatém majetku tak, že zahrnuje leasingové splátky do nákladů a aktivuje v případě finančního leasingu příslušnou hodnotu najatého majetku v době, kdy smlouva o nájmu končí a uplatňuje se možnost nákupu. Splátky nájemného hrazené předem se časově rozlišují.

ch) Devizové operace

Majetek a závazky pořízené v cizí měně se oceňují v českých korunách v kurzu platném ke dni jejich vzniku, a k rozvahovému dni byly položky peněžité povahy oceněny kurzem platným k 31. 12. vyhlášeným Českou národní bankou.

Realizované i nerealizované kurzové zisky a ztráty se účtují do ostatních výnosů nebo ostatních nákladů běžného roku.

j) Časové rozlišení

Výnosy a náklady se účtují časově rozlišené, tj. do období, s nímž věcně i časově souvisejí.

k) Daň z příjmů

Náklad na daň z příjmů se počítá za pomoci platné daňové sazby z účetního zisku zvýšeného nebo sníženého o trvale nebo dočasně daňově neuznatelné náklady a nezdaňované výnosy (např. tvorba a zúčtování ostatních rezerv a opravných položek, náklady na reprezentaci, rozdíl mezi účetními a daňovými odpisy atd.). Dále se zohledňují položky snižující základ daně (dary), odčitatelné položky (daňová ztráta, náklady na realizaci projektů výzkumu a vývoje) a slevy na dani z příjmů.

Spolek v souladu s účetními předpisy neúčtuje o odložené daňové povinnosti

l) Bezúplatně nabytý dlouhodobý majetek, investiční dotace a dary

Ve vlastním jmění na účtu skupiny 901 – Vlastní jmění spolek účtuje o zdrojích pořízení bezúplatně nabytého dlouhodobého majetku stejně tak jako o investičních dotacích nebo účelových investičních darech. Tato částka je pak rozpouštěna na účet skupiny 649 – Jiné ostatní výnosy současně s účtováním odpisů.

m) Veřejná sbírka

Ve fondech na účtu 911 – Veřejná sbírka spolek účtuje o zdrojích získaných z veřejné sbírky. Průběžně spolek účtuje o použití výtěžku veřejné sbírky podvojným zápisem na vrub fondu veřejné sbírky ve prospěch účtu 682 – Přijaté dary. Organizace pro zúčtování fondu v tomto případě používá účet skupiny 68 místo účtu skupiny 64 z důvodu věrnějšího zobrazení skutečnosti ve výkazu zisku a ztráty (příjem do sbírky má charakter přijatých příspěvků - darů). Vykazovaný stav fondu veřejné sbírky odpovídá neutracené částce z veřejné sbírky určené pro další použití, tj. stavu sbírkového bankovního účtu k rozvahovému dni.

n) Přijaté dary

Přijaté individuální dary účtuje spolek ke dni přijetí buď přímo ve prospěch výnosů na účet 682 – Přijaté dary (velmi specifický účel, je zřejmé jejich použití v daném účetním období) nebo ve prospěch fondu 911 – Fond darů na hlavní činnost a na vrub účtu 211 – Pokladna nebo 221 – Bankovní účet. Průběžně, popř. nejpozději k rozvahovému dni, organizace účtuje o použití darů z fondu podvojným zápisem na vrub fondu a ve prospěch účtu 682 – Přijaté dary. Organizace pro zúčtování fondu v tomto případě používá účet skupiny 68 místo účtu skupiny 64 z důvodu věrnějšího zobrazení skutečnosti ve výkazu zisku a ztráty (použití individuálních darů z fondu má charakter přijatých příspěvků - darů). Vykazovaný stav fondu individuálních darů odpovídá výši doposud neutracených darů.

o) Dotace a granty

Dotace je zaúčtována v okamžiku jejího přijetí. Dotace přijatá na úhradu nákladů se účtuje do výnosů na pozici I. Provozní dotace. Dotace přijatá na pořízení dlouhodobého majetku včetně technického zhodnocení a na úhradu úroků zahrnutých do pořizovací ceny majetku snižuje pořizovací cenu nebo vlastní náklady na pořízení.

p) Změny způsobů oceňování, odpisování, srovnatelnosti a opravy chyb minulých období

V roce 2021 spolek neprovedl žádné změny způsobů oceňování, odpisování či jiné změny v účetních metodách. Opravy chyb minulých let byly provedeny do vlastních zdrojů a jsou vykázány na pozici II. 3. Nerozdělený zisk, neuhrazená ztráta minulých let. Doplňující údaje k Rozvaze a k Výkazu zisku a ztráty

4. DLOUHODOBÝ MAJETEK

a) Dlouhodobý nehmotný majetek (v tis. Kč)

POŘIZOVACÍ CENA

	Počáteční zůstatek	Přírůstky	Vyřazení	Převody	Konečný zůstatek
Software	1 749				1 749
Jiný dlouhodobý nehmotný majetek					
Celkem 2021	1 749				1 749
Celkem 2020	1 543	206			1 749

OPRÁVKY

	Počáteční zůstatek	Odpisy	Prodeje, likvidace	Vyřazení	Opravy	Konečný zůstatek	Opravné položky	Účetní hodnota
Software	1 262	138				1 400		349
Jiný dlouhodobý nehmotný majetek								
Celkem 2021	1 262	138				1 400		349
Celkem 2020	1 123	139				1 262		487

Souhrnná výše drobného nehmotného majetku neuvedeného v rozvaze činila v pořizovacích cenách k 31. 12. 2021 818 tis. Kč, (k 31. 12. 2020 713 tis. Kč). V roce 2021 spolek nezískal bezplatně žádný dlouhodobý nehmotný majetek.

b) Dlouhodobý hmotný majetek (v tis. Kč)

POŘIZOVACÍ CENA

	Počáteční zůstatek	Přírůstky	Vyřazení	Převody	Konečný zůstatek
Pozemky	25 758				25 758
Stavby	170 844	1 023			171 866
Stroje, přístroje a zařízení	881	95			976
Dopravní prostředky	7 729	3 687			11 416
Inventář					
Umělecká díla	16 573				16 573
Poskytnuté zálohy na dlouhodobý hmotný majetek	448		448		0
Opravná položka k nabytému majetku					
Celkem 2021	222 233	4 805	448		226 589
Celkem 2020	219 983	2 744	494		222 233

OPRÁVKY

	Počáteční zůstatek	Odpisy	Prodeje, likvidace	Vyřazení	Opravy*	Konečný zůstatek	Opravné položky	Účetní hodnota
Pozemky	0					0		25 758
Stavby	103 686	6 264				109 951		61 915
Stroje, přístroje a zařízení	740	43				783		193
Dopravní prostředky	5 673	836				6 509		4 907
Inventář								
Umělecká díla	0					0		16 573
Poskytnuté zálohy na DHM	0					0		0
Opravná položka k nabytému majetku								
Celkem 2021	110 099	7 143				117 243		109 346
Celkem 2020	91 230	6 730				110 099		112 134

V roce 2021 spolek technicky zhodnocoval své nemovitosti v celkové výši 298 tis. Kč.

K 31. 12. 2021 souhrnná výše drobného hmotného majetku neuvedeného v rozvaze činila v pořizovacích cenách 1 033 tis. Kč (k 31. 12. 2020 1 039 tis. Kč).

Spolek netvořil opravné položky k dlouhodobému hmotnému majetku.

Spolek netvořil zákonnou rezervu na opravy dlouhodobého hmotného majetku.

V roce 2021 spolek získal dlouhodobý hmotný majetek ve výši 67 tis. Kč bezúplatně, v roce 2020 spolek získal dlouhodobý hmotný majetek ve výši 55 tis. Kč bezúplatně.

Spolek nemá k 31. 12. 2021 ani k 31. 12. 2020 žádný majetek zastavený na krytí úvěru.

c) Dlouhodobý finanční majetek

Spolek k 31. 12. 2021 nevykazuje žádný dlouhodobý finanční majetek.

5. ZÁSoby

Spolek k 31. 12. 2021 ani k 31. 12. 2020 nevykazoval žádné zásoby.

6. POHLEDÁVKY

Spolek k 31. 12. 2021 vykazoval krátkodobé pohledávky v celkové výši 1 986 tis. Kč (k 31. 12. 2020 2 123 tis. Kč). Zůstatek krátkodobých pohledávek v roce 2021 je tvořen z větší části poskytnutými provozními zálohami ve výši 1 326 tis. Kč, pohledávky za odběrateli ve výši 408 tis. Kč a jinými pohledávkami ve výši 252 tis. Kč.

Spolek k 31. 12. 2021 ani k 31. 12. 2020 nevykazoval žádné opravné položky k pohledávkám.

Spolek nemá k 31. 12. 2021 ani k 31. 12. 2020 pohledávky kryté podle zástavního práva.

K 31. 12. 2021 a 31. 12. 2020 spolek nevykazoval dlouhodobé pohledávky.

K 31. 12. 2021 a 31. 12. 2020 spolek neúčtoval o dohadných položkách aktivních.

Spolek nevykazuje k 31. 12. 2021 ani k 31. 12. 2020 pohledávky za spřízněnými osobami.

7. OPRAVNÉ POLOŽKY

Spolek k 31. 12. 2021 ani k 31. 12. 2020 netvořil žádné opravné položky.

8. KRÁTKODOBÝ FINANČNÍ MAJETEK

K 31. 12. 2021 měl spolek kumulativní zůstatek na všech bankovních účtech 92 365 tis. Kč (k 31. 12. 2020 68 560 tis. Kč).

Spolek k 31. 12. 2021 vykazoval zůstatek na pokladně a ceninách v celkové výši 84 tis. Kč (k 31. 12. 2020 87 tis. Kč).

9. OSTATNÍ AKTIVA

Spolek k 31. 12. 2021 vykázal náklady příštích období ve výši 469 tis. Kč (k 31. 12. 2020 334 tis. Kč). Náklady příštích období zahrnují pojištění automobilů, majetku a odpovědnosti podnikatele, atd.

Spolek k 31. 12. 2021 vykázal příjmy příštích období ve výši 1 tis. Kč (k 31. 12. 2020 35 tis. Kč).

10. VLASTNÍ JMĚNÍ

Přehled o změnách vlastních zdrojů (v tis. Kč):

31. 12. 2021

	Zůstatek k 1. 1. 2021	Zvýšení	Snížení	Zůstatek k 31. 12. 2021
Vlastní jmění	105 430	10 634	-6 064	110 000
Fondy	66 184	28 712	-11 622	83 274
Oceňovací rozdíly z přecenění finančního majetku a závazků				
Nerozdělený zisk, neuhrazená ztráta minulých let*	951	0	-470	481
Účet výsledku hospodaření	0	0	0	0
Vlastní zdroje celkem	172 565	40 793	-19 603	193 755

31. 12. 2020

	Zůstatek k 1. 1. 2020	Zvýšení	Snížení	Zůstatek k 31. 12. 2020
Vlastní jmění	108 976	1 710	-5 256	105 430
Fondy	60 587	6 039	-443	66 184
Oceňovací rozdíly z přecenění finančního majetku a závazků				
Nerozdělený zisk, neuhrazená ztráta minulých let	1 137	0	-187	951
Účet výsledku hospodaření	359	0	-359	0
Vlastní zdroje celkem	171 059	7 749	-6 245	172 565

Vlastní jmění spolku se skládá z hodnoty nemovitého majetku (budov a pozemků) včetně uměleckých děl, spojených s tímto majetkem, nabytým bezúplatně (restitucí, dědictvím, nebo darováním). Nerozdělený zisk, neuhrazená ztráta minulých let se skládají z převedeného hospodářského výsledku a oprav chybného účtování přijatých záloh (voda, elektřina, plyn atd) v minulých obdobích.

Spolek dle zákonných požadavků účtuje bezúplatně nabytý dlouhodobý majetek do vlastního jmění a následně hodnotu vlastního jmění snižuje o opravy k tomuto majetku. Od data vzniku spolku bylo do vlastního jmění zaúčtováno velké množství takových položek.

Vlastní jmění bylo v roce 2021 navýšeno o darovaný majetek ve výši 4 018 tis Kč a opravy analytiky odpis HGFD Chvalčov ve výši 6 615 tis Kč. Celková hodnota vlastního jmění k 31. 12. 2021 činila 110 000 tis. Kč.

Fondy byly navýšeny v roce 2021 o celkovou částku 28 712 tis. Kč. Jednalo se o příjmy z fundraisingu (veřejná sbírka 2 220 tis. Kč, individuální dárci ve výši 15 354 tis. Kč, firemní dárci 11 138 tis. Kč, a další menší dárci).

Fondy byly poníženy v celkové výši 11 622 tis Kč jednalo se o převod darů do majetku ve výši 3 818 tis Kč, o výnosy příštích období ve výši 1 163 tis Kč a drobné vratky darů dárcům. A dále se jednalo o opravy analytiky odpis HGFD Chvalčov ve výši 6 615 tis Kč

Vlastní jmění bylo v roce 2020 poníženo o pravidelnou hodnotu oprav 5 256 tis. Kč. Celková hodnota vlastního jmění k 31. 12. 2020 činila 105 430 tis. Kč.

Fondy byly navýšeny v roce 2020 o částku 6 039tis. Kč. Jednalo se o převod zisku z roku 2019 ve výši 359 tis. Kč a příjmu z fundraisingové ve výši 5 680 tis. Kč. Fondy byly sníženy o 362 tis. Kč, jednalo se o zúčtování odpisů z technického zhodnocení domů v dětské vesničce ve Chvalčově.

11. REZERVY

Spolek k 31. 12. 2021 ani k 31. 12. 2020 nevytvořil žádné rezervy.

12. DLOUHODOBÉ ZÁVAZKY

Spolek k 31. 12. 2021 ani k 31. 12. 2020 neeviduje žádné dlouhodobé závazky.

13. KRÁTKODOBÉ ZÁVAZKY

Celkové krátkodobé závazky k 31. 12. 2021 byly vykázány ve výši 8 227 tis. Kč (k 31. 12. 2020: 7 269 tis. Kč).

K 31. 12. 2021 ani k 31. 12. 2020 spolek neměl krátkodobé závazky, k nimž bylo zřízeno zástavní právo nebo záruka ve prospěch věřitele.

Závazky z běžného obchodního styku (dodavatelé) byly vykázány k 31. 12. 2021 ve výši 849 tis. Kč (k 31. 12. 2020 429 tis. Kč).

Ostatní krátkodobé závazky jsou tvořeny závazky vůči dětem: Money Gift 985 tis. Kč (k 31. 12. 2020: 1 051 tis. Kč), a vůči zaměstnancům: mzdy za prosinec 2021 2 356 tis. Kč (k 31. 12. 2020: 2 073tis. Kč).

Spolek eviduje k 31. 12. 2021 1 205 tis. Kč (k 31. 12. 2020: 1 165 tis. Kč) splatných závazků pojistného na sociální a zdravotní zabezpečení.

Přijaté zálohy jsou k 31. 12. 2021 vykázány ve výši 507 tis. Kč (k 31. 12. 2020: 503 tis. Kč).

Dohadné účty pasivní zahrnují především dohady na spotřebu energie. Jejich výše je stanovena na základě zkušeností z předchozích let a činí k 31. 12. 2021 1 823 tis. Kč (k 31. 12. 2020 1 673 tis. Kč).

Spolek nemá k 31. 12. 2021 ani k 31. 12. 2020 závazky vůči spřízněným osobám.

14. BANKOVNÍ ÚVĚRY A FINANČNÍ VÝPOMOCI

Spolek nevykazoval k 31. 12. 2021 ani k 31. 12. 2020 žádné bankovní úvěry a jiné půjčky nebo vypomoci.

15. OSTATNÍ PASIVA

K 31. 12. 2021 spolek vykazuje zůstatek výdajů příštích období ve výši 0 tis. Kč. (k 31. 12. 2020 ve výši 135 tis. Kč).

Výnosy příštích období jsou k 31. 12. 2021 vykázány ve výši 2 628 tis. Kč (k 31. 12. 2020: 3 800 tis. Kč). Výnosy příštích období zahrnují k 31. 12. 2021 dar od společnosti Heimstaden ve výši 1 461 tis. Kč, grant na projekt Terapeutické rodičovství ve výši 504 tis. Kč, grant na rekonstrukci Kotvy ve výši 500 tis. Kč a další, které budou čerpány v roce 2022.

Výnosy příštích období ve výši 3 800 tis. Kč zahrnují k 31. 12. 2020.

16. DAŇ Z PŘÍJMŮ

Spolek za rok 2021 nevykazoval žádnou daňovou povinnost. Hodnota daně z příjmů činila za 2021 0 tis. Kč.

Za rok 2020 neměl spolek žádnou daňovou povinnost.

17. LEASING

Spolek evidoval k 31. 12. 2021 jednu leasingovou smlouvu, která byla uzavřena za následujících podmínek:

Popis	Termíny/ Podmínky	Počet splátek nájemného po celou dobu předpokládaného pronájmu	Skutečně uhrazené splátky nájemného z finančního pronájmu k 31. 12. 2021	Skutečně uhrazené splátky nájemného z finančního pronájmu k 31. 12. 2020
Automobil Hyundai	Od 1.10. 2020 do 5.3.2022	54	51	39

18. MAJETEK A ZÁVAZKY NEVYKÁZANÉ V ROZVAZE

Spolek neměl k 31. 12. 2021 a 31. 12. 2020 majetek a závazky, které nejsou vykázány v rozvaze.

19. VÝNOSY

Rozpis výnosů spolku z běžné činnosti (v tis. Kč):

	2021		2020	
	Domácí	Zahraniční	Domácí	Zahraniční
Výnos ze zahraničních fondů		19 685		1 490
Fundraisingový výnos	17 801		34 309	
Dotace a granty	29 986		25 891	
Ostatní výnosy	9 723		10 050	
Výnosy celkem	57 510	19 685	70 250	1 490

Převážná část výnosů spolku za rok 2021 a za rok 2020 je z fundraisingu. V roce 2021 výnosy od individuálních dárců činí 42% celkových fundraisingových výnosů, 39% od soukromých firem, 7% činí firemní a soukromé nadace a 2% z toho jsou věcné dary. V roce 2020 výnosy individuálních dárců činí 58% celkových fundraisingových výnosů, 24% od soukromých firem, 10% činí firemní a soukromé nadace a 2% z toho jsou věcné dary. V roce 2021 spolek získal dotace z veřejných zdrojů ve výši 9 249 tis. Kč (v roce 2020: 8 977 tis. Kč). Z toho 7 160 tis. Kč činil státní příspěvek na péči o děti (v roce 2020: 6 208 tis. Kč) a 2 038 tis. Kč činily státní příspěvky pro zřizovatele zařízení pro děti vyžadující okamžitou pomoc (v roce 2020: 2 699 tis. Kč) a 50 tis. Kč činily příspěvky na děti umístěné v zařízení pro děti vyžadující okamžitou pomoc (v roce 2020: 70 tis. Kč)

Z dotací, grantů a veřejných zakázek od veřejných institucí obdržel spolek v roce 2021 dotace v celkové výši 20 737 tis. Kč, (nejvýznamnější dotace je od Ministerstva práce a sociálních věcí 7 299 tis. Kč, od Olomouckého kraje 6 989 tis. Kč, od Evropského sociálního fondu 2 118 tis. Kč, od Magistrátu hl. města Prahy 1 953 tis. Kč, od Jihomoravského kraje 1 594 tis. Kč). V průběhu roku 2020 obdržel spolek z dotací, grantů a veřejných zakázek od veřejných institucí dotace v celkové výši 16 913 tis. Kč, (nejvýznamnější dotace je z Olomouckého kraje 6 179 tis. Kč, od Ministerstva práce a sociálních věcí 2 863 tis. Kč, od Magistrátu hl. města Prahy 1 672 tis. Kč, od Evropského sociálního fondu 1 645 tis. Kč, Karlovarský kraj 1 672 tis. Kč a od Jihomoravského kraje 1 598 tis. Kč).

20. OSOBNÍ NÁKLADY

	2021	2020
Rozpis osobních nákladů (v tis. Kč)	Celkový počet zaměstnanců	Celkový počet zaměstnanců
Průměrný počet zaměstnanců	87	85
Mzdy	35 595	35 656
Sociální zabezpečení a zdravotní pojištění	11 580	11 297
Sociální náklady	1 160	1 164
Osobní náklady celkem	48 335	48 117

V roce 2021 a 2020 členové statutárních a dozorčích orgánů neobdrželi žádné odměny.

V roce 2021 a 2020 neobdrželi členové statutárních a dozorčích orgánů a řídicí pracovníci žádné zápůjčky, přiznané záruky, zálohy a jiné výhody.

21. VEŘEJNÁ SBÍRKA

Spolek měl v roce 2021 povolení pořádat veřejnou sbírku:

Číslo jednací a datum rozhodnutí: S-MHMP/918644/2012, dne 9. 8. 2012

Číslo sbírkového účtu: 211757409/0300

Osoba oprávněná jednat ve věci sbírky: PhDr. Hana Pazlarová Ph.D

Kontaktní osoba ve věci sbírky: Taťána Polnarová

Datum zahájení sbírky: 11. 08. 2012

Datum ukončení sbírky: neomezeně

Účel sbírky: Získávání peněžitých prostředků na podporu činnosti organizace SOS dětské vesničky, z. s., především na podporu pěstounských rodin při poskytování náhradní rodinné péče v zařízení organizace a na provoz těchto zařízení.

Výnos sbírky v roce 2021

Hrubý výtěžek sbírky: 3 218 tis. Kč

Čistý výtěžek sbírky: 3 218 tis. Kč

V roce 2021 využito: 998 tis. Kč

K dalšímu použití: 15 890 tis. Kč

Částka k dalšímu použití je uložena na sbírkovém účtu a evidována ve zvláštním fondu ve vlastních zdrojích spolku.

22. INFORMACE O SPŘÍZNĚNÝCH OSOBÁCH

Spolek neměl v roce 2021 ani 2020 žádné spřízněné osoby.

23. VÝZNAMNÉ UDÁLOSTI, KTERÉ NASTALY PO ROZVAHOVÉM DNI

Po rozvahovém dni nedošlo k žádným významným událostem.

24. ÚČETNÍ ZÁVĚRKA ZA ROK 2021 A VÝROK AUDITORA

Účetní závěrka byla ověřena auditorskou firmou 22HLAV, s. r. o. Výroční zpráva společně s účetními výkazy a přílohou k účetní závěrce tvoří dohromady účetní závěrku spolku k 31. 12. 2021.

Sestaveno dne: 20. 05. 2022

Podpis odpovědné osoby (statutární orgán): PhDr. Hana Pazlarová, předsedkyně spolku

Podpis osoby odpovědné za sestavení (sestavil): Tereza Hausnerová, hlavní účetní

Hana Pazlarová
Hausnerová Tereza

Poděkování

Srdečně děkujeme všem našim partnerům a dárcům z řad jednotlivců, firem i institucí - děkujeme, že nám umožňujete pomáhat dětem!

HLAVNÍ PARTNEŘI



HLAVNÍ DÁRCI Z VEŘEJNÉHO SEKTORU



MEDIÁLNÍ PARTNEŘI



NEJŠTĚDŘEJŠÍ SOUKROMÍ DÁRCI

Dagmar Ledecká, Praha	Jakub Šebesta, Olomouc	Milan Matějka, Vlčtejn
Dana Kaňoková, Staré Město	Jan Ditrich, Praha	Olga Bacíková, Praha
David Kašper, Frýdland nad Ostravicí	Jiří Farkač, Praha 3	Tomáš Růžička, Radim
Ing. Jaromír Maceška, Praha	Manželé Lekešovi, Uherský Brod	Tonda Bradáč, Praha
Ing. Richard Knecht, Jedovnice	Matej Šandor, Praha	Zdeněk Borecký, Hradec Králové

Lidé a kontakty

SOS DĚTSKÉ VESNIČKY, Z.S.

Sídlo a národní kancelář: Strakonická 98, 159 00 Praha 5 - Lahovice

IČ: 00407933 (organizace není plátcem DPH)

T: 212 246 212

E: detem@sos-vesnicky.cz

W: www.sos-vesnicky.cz

Účet veřejné sbírky: 211 757 409 / 0300

Účet pro dárce: 120 777 711 / 0300

Předsednictvo:

Předsedkyně: PhDr. Hana Pazlarová, Ph.D.

Členové: Amanda Bence, Ing. Miroslav Jedlička, MBA, Mgr. Magdalena Pořízková, Alo Tammsalu, Caroline Taylor

Výkonná ředitelka:

Mgr. Jindra Šalátová

SOS DĚTSKÉ VESNIČKY – VÝROČNÍ ZPRÁVA 2021

Texty: Radana Košťáliková, Michaela Poláková

Foto: ilustrační, archiv SOS dětských vesniček

Grafika: Martin Málek

Tisk: Česká mailingová společnost

Uzávěrka: 31. 5. 2022



SOS DĚTSKÉ
VESNÍČKY