

VÝROČNÍ ZPRÁVA 2017



SOS DĚTSKÉ
VESNICKY



OBSAH

- 3 Úvodní slovo
- 4 SOS dětské vesničky
- 8 Hájíme dětská práva
- 10 Naše pomoc v roce 2017
- 14 Karlovarský kraj
- 16 Olomoucký a Zlínský kraj
- 18 Jihomoravský kraj
- 20 Hlavní město Praha
- 24 SOS dětské vesničky ve světě
- 26 Příjmy a jejich využití
- 34 Výrok auditora
- 36 Účetní závěrka
- 52 Poděkování
- 54 Lidé a kontakty



ÚVODNÍ SLOVO



Vážení a milí přátelé,

rádi bychom vám představili shrnutí naší práce v roce 2017. Je to spousta čísel, faktů a co nejstručnějších konstatování, která mohou působit možná až úřednický nudně.

Pokud ale jen trochu obrátíme úhel pohledu, zjistíme, že je to vlastně shrnutí našeho přesvědčení, naší víry a našeho úsilí o lepší svět.

Věříme, že každé dítě má právo na milující rodinu. I to může znít jako nudná fráze, ale pro nás to určitě fráze není. Vždy budou existovat děti a mladí lidé, jejichž osud je od samého počátku těžší než osud jejich šťastnějších vrstevníků. Víme, že nemůžeme napravit všechny křivdy a nespravedlnosti, dokud ale

můžeme jedinému dítěti pomoci k tomu, aby se mohlo z máminy nebo tátovy náruče rozběhnout po dětském hřišti, aby se nebálo přijít domů se špatnou známkou, aby nevstávalo hladové a aby s dětským nadšením mohl sfouknout svíčky na vlastním narozeninovém dortu, v našem úsilí nepolevíme.

A pomáháte nám v tom i vy. Díky vám, díky vaší důvěře, empatii, úsilí a věrnosti jsme v loňském roce nepomohli jednomu, ale 1189 dětem. Všechny tyto děti známe jménem. Se všemi se některý z našich pracovníků setkal a pomohl jim k tomu, aby mohly vyrůstat v bezpečí vlastní rodiny. Každé z nich jsme viděli se usmát. Každá jejich drobná radost je i vaše zásluha.

I když je naše jméno stále spojeno s původní formou pomoci v rámci reálných vesniček, kde se pěstouni od poválečných let ujímali opuštěných dětí, naše projekty se stále roz-

šiřují za hranice těchto vesniček. Podpora pěstounské péče je stále naší vlajkovou lodí. Stále intenzivněji se však obracíme i k biologickým rodinám v nouzi, protože tato podpora se jeví jako nejúčinnější a nejspornější. Snažíme se také ovlivňovat přímo procesy legislativní i společenské, které mohou změnit k lepšímu celou oblast péče o ty nejzranitelnější a ušetřit nejen obrovské částky z veřejných rozpočtů, ale také spoustu bolesti a trápení těch nejmenších.

Děkujeme všem, díky kterým může být tato výroční zpráva zprávou o naději!

Jindra Šalátová

*Jindra Šalátová
národní ředitelka*



SOS DĚTSKÉ VESNIČKY

SOS dětské vesničky jsou jednou z nejstarších neziskových organizací působících v České republice, v příštím roce oslavíme 50. výročí od založení. Náš hlavní cíl zůstává po celou dobu stejný: poskytovat láskyplný domov ohroženým dětem. Ročně pomáháme stovkám rodin ohrožených odebráním dítěte, stejně jako týraným, zneužívaným a zanedbávaným dětem, které ve své původní rodině nemohou vyrůstat. Věříme, že každé dítě patří do rodiny a má vyrůstat v lásce, respektu a bezpečí.

HISTORIE SOS DĚTSKÝCH VESNIČEK V ČESKÉ REPUBLICE

Historie SOS dětských vesniček sahá do šedesátých let minulého století, kdy někteří dětské lékaři a psychologové v čele se Zdeňkem Matějčkem, Josefem Langmeierem a Jiřím Dunovským začali upozorňovat na nedostatky ústavní péče o děti bez rodiny a problém emocionální deprivace takto vyrůstajících dětí. Inspiraci pro hledání alternativního způsobu péče viděli v SOS dětských vesničkách rozvíjejících se v sousedním Rakousku a dalších zemích západní Evropy.

V roce 1969 vzniklo Sdružení přátel SOS dětských vesniček, které během následujících let s širokou finanční podporou veřejnosti vybudovalo dvě SOS dětské vesničky pro děti a matky – pěstounky v Karlových Varech a ve Chvalčově a začalo stavět třetí v Brně.

V roce 1974 prošlo sdružení nucenou likvidací a jeho veškerý finanční i nefinanční majetek, včetně již fungujících SOS dětských vesniček, byl převeden pod stát. Pěstounky s dětmi ale ve vesničkách zůstaly i nadále.

SOS dětské vesničky jako sdružení mohly opět obnovit svou činnost až po roce 1989. Ze zabaveného majetku jim byly vráceny pouze vesničky v Karlových Varech a Chvalčově, obě od té doby procházely postupnou rekonstrukcí. V roce 2003 byla otevřena třetí a poslední SOS dětská vesnička v Brně.

Od roku 1993 je Sdružení SOS dětských vesniček členem mezinárodní federace SOS Children's Villages International, která sdružuje národní organizace SOS dětských vesniček po celém světě. V současné době působí ve 135 zemích světa.

Dalším milníkem pro organizaci byl rok 2013, kdy se musela vyrovnat se zásadní změnou legislativy v oblasti náhradní rodinné péče. SOS dětské vesničky se rozhodly situaci využít k vnitřní reorganizaci a implementaci nové programové politiky. Ta umožnila rozšířit typy poskytované pomoci o preventivní sociální práci v terénu a krizovou okamžitou pomoc dětem v nouzi a mnohonásobně tak navýšit počet ohrožených dětí, jimž se dostává asistence a pomoci.

SOS DĚTSKÉ VESNIČKY DNES

SOS dětské vesničky poskytují preventivní, krizovou, pěstounskou i následnou péči dětem ohroženým ztrátou rodiny a těm, které už o svou rodinu přišly. Národní kancelář, sídlící v Praze, veškeré služby metodicky řídí, podporuje, kontroluje a zajišťuje pro ně finanční zdroje.

Hlavní střediska, odkud jsou služby řízeny, sídlí v původních SOS dětských vesničkách v Karlových Varech, Chvalčově a Brně a také v Praze.

PREVENCE ODEBÍRÁNÍ DĚTÍ Z RODIN

V sedmnácti lokalitách po celé republice poskytujeme odborné služby terénních sociálních pracovníků rodinám ohroženým odebráním dítěte (služba SOS Kompas). Jedná se o zajištění preventivní péče rodinám s dětmi ve složité životní situaci, kterou samy nedokáží řešit.

LOKALITY, V NICHŽ POMÁHÁME OHROŽENÝM RODINÁM S DĚTMI:

Praha	Prostějovsko
Karlovarsko	Přerovsko
Nejdecko	Lipnicko
Toužimsko	Konicko
Žluticko	Rosicko
Valečsko	Kuřimsko
Mohelnicko	Ivančicko
Zábřežsko	Šlapanicko
Šumpersko	

V Bystřici pod Hostýnem provozujeme nízkoprahové zařízení nabízející volnočasové aktivity a podporu při vzdělávání dětem z rizikového prostředí.

KRIZOVÁ CENTRA PRO DĚTI V NOUZI

Zařízení pro děti vyžadující okamžitou pomoc SOS Sluníčko v Karlových Varech

a v Praze slouží v nepřetržitém provozu dětem v krizové situaci. Pomáháme týraným, zneužívaným či zanedbávaným dětem, stejně jako dětem z rodin, které se o ně vzhledem k tíživé životní situaci nemohou na přechodnou dobu postarat. O děti se starají tety pečovatelky, podporu jim poskytuje odborná sociální pracovníce, psycholog a další odborníci podle potřeb konkrétního dítěte.

PODPORA PĚSTOUNSKÉ PĚČE

Poskytujeme komplexní servis služeb pěstounským rodinám žijícím v našich SOS dětských vesničkách i mimo ně. Jedná se o služby poradenské, psychologické, terapeutické, pedagogické, sociální i odlehčovací. Umíme pomoci i pěstounům starajícím se o vysoce traumatizované děti, děti s poruchou attachmentu nebo těm, kteří mají v péči velké sourozenecké skupiny.

PODPORA MLADÝCH LIDÍ PŘI VYKROČENÍ DO SAMOSTATNÉHO ŽIVOTA

V Brně provozujeme dům na půl cesty, v němž připravujeme mladistvé z pěstounských rodin a dětských domovů na budoucí samostatný život. Kromě ubytování zde mladí lidé od 18 do

26 let nacházejí pomoc se získáním a udržením si práce, při jednání s úřady či podporu zkušeného pracovníka při řešení životních přešlapů a mezilidských vztahů.

Táňa, 18 let, SOS dětská vesnička

Táňa, která letos maturuje, žije se sourozenci v pěstounské rodině. Docela dlouho vyrůstala s vlastními rodiči, pak ale nastaly velké problémy a děti musely být umístěny do dětského domova. Odtamtud se naštěstí před třemi lety všichni společně dostali k pěstounům do SOS dětské vesničky, kde se jim moc líbí. Před časem využila Táňa jednu z mnoha nabídek volnočasových a vzdělávacích aktivit ve vesničce, a to kurzu o pracovních návycích, kterého se zúčastnily nejen starší děti z pěstounských rodin ve vesničce, ale také téměř všichni klienti domu na půl cesty SOS Kotva. Lektori kurzu byli Táňou nadšeni a Táňa byla stejně nadšená z jeho obsahu. Vyzkoušela si třeba simulovaný pracovní pohovor a její vystoupení se všem tak líbilo, že dle slov lektora by ji hned zaměstnal ve své firmě. Sama Táňa říká, že se na kurzu dozvěděla spoustu praktických věcí, které by jí předtím vůbec nenapadly. Moc ráda si zkusila pohovor – bylo to poprvé a měla velkou trému. Naostro to bude určitě mnohem lepší. Táňa teď věří, že může zvládnout cokoliv!

ROK 2017 V ČÍSLECH: DÍKY VÁM JSME VLONI POMOHLI TĚMĚŘ 1200 OHROŽENÝM DĚTEM

V rámci preventivních služeb jsme pomohli

851

dětem v rodinách, kterým hrozilo jejich odebrání.



Naše volnočasové centrum navštívilo

111

děti žijících v rizikovém prostředí.



V našich krizových zařízeních našlo

82

děti dočasný domov a odbornou pomoc.



Podpořili jsme pěstouny, kteří se starají o

133

děti v SOS dětských vesničkách i mimo ně.

Pomohli jsme vykročit do života

12

mladým lidem z našeho domu na půl cesty.



Společně jsme vrátili úsměv do

1189

dětských tvářů.



HÁJÍME DĚTSKÁ PRÁVA

Dětská práva pro nás nejsou jen prázdňým pojmem. V každé rodině, se kterou spolupracujeme, hájíme právo dětí na láskyplnou péči rodičů, právo na jejich ochranu před jakýmkoliv zneužíváním, zanedbáváním nebo nedbalým zacházením, právo dětí na dostatečnou výživu, na vzdělání, ale i na odpočinek a volný čas.

Zároveň usilujeme o prosazení důležitých změn v systému ochrany dětí. Snažíme se aktivně veřejně vysvětlovat, že děti do tří let nemají být umístovány do ústavní péče, protože to zásadním způsobem poškozuje jejich psychický vývoj. Podporujeme také zvýšení důrazu na preventivní pomoc ohroženým rodinám a dětem, jimž hrozí odebrání z péče rodičů.

V rámci Asociace poskytovatelů sociálních služeb se podílíme na formování sekce pro oblast péče o ohrožené děti. Ta se mimo jiné zaměřuje na pěstounskou péči a na zařízení pro děti vyžadující okamžitou pomoc.

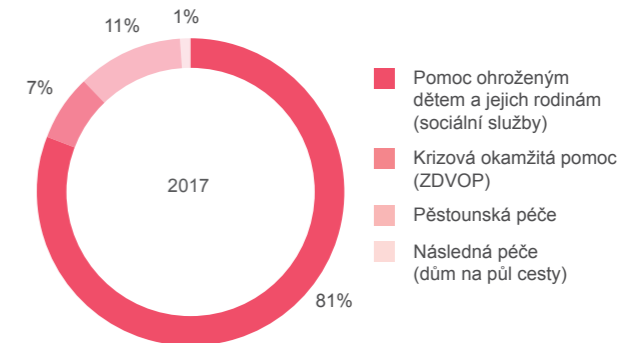
Snažíme se šířit příklady dobré praxe a přístupy založené na respektu k právům dětí.



POMOC DĚTEM V ROCE 2017

SOS dětské vesničky dnes působí v desítkách obcí soustředěných v sedmnácti lokalitách blízkých původním třem SOS dětským vesničkám. Naše služby poskytujeme dětem a rodinám v Karlovarském, Olomouckém, Zlínském a Jihomoravském kraji a také v Praze. Celkově jsme v roce 2017 poskytli preventivní, krizovou, pěstounskou nebo následnou péči 1189 dětem ohroženým ztrátou rodiny nebo takovým, které o svou rodinu přišly.

OBLASTI NAŠÍ POMOCI (% dětí)



POČET DĚTÍ PODPOŘENÝCH SOS DĚTSKÝMI VESNIČKAMI V ROCE 2017

CÍLOVÁ SKUPINA	OLOMOUCKÝ A ZLÍNSKÝ KRAJ	KARLOVARSKÝ KRAJ	JIHOMORAVSKÝ KRAJ	HLAVNÍ MĚSTO PRAHA	CELKEM PODPOŘENÝCH DĚTÍ
Děti v pěstounských rodinách	21	25	87	-	133
Děti podpořené terénními sociálními službami	568	89	61	133	851
Děti v zařízení SOS Sluníčko (ZDVOP)	-	55	-	27	82
Děti v nízkoprahovém klubu	111	-	-	-	111
Mladí lidé v domě na půl cesty	-	-	12	-	12
CELKEM PODPOŘENÝCH DĚTÍ	700	169	160	160	1189

POČTY PŘÍJEMCŮ SOCIÁLNĚ AKTIVIZAČNÍCH SLUŽEB

KRAJ	(STŘEDISKO)	RODINY	DĚTI	INTERVENCE
Olomoucký	Přerov	68	126	2 323
	Prostějov I	130	203	2 145
	Prostějov II	31	83	1 154
	Zábřeh	76	156	2 342
Jihomoravský		27	61	1 577
Karlovarský		41	89	1 541
Hlavní město Praha		70	133	588
Celkem		443	851	11 670

Nejvíce rozšířenou službou SOS dětských vesniček je terénní sociální pomoc rodinám v krizi, které jsou ohrožené odebráním dětí. Tuto službu nazvanou SOS Kompas poskytujeme ve všech 17 lokalitách. Sociální pracovníci navštěvují rodiny v jejich přirozeném prostředí, tedy nejčastěji doma, a řeší s nimi širokou škálu problémů. Jejich hlavním cílem je stabilizovat situaci rodiny natolik, aby v ní mohly zůstat děti se svými rodiči a nemuselo dojít k jejich odebrání. Ročně

uskuteční naše sociální pracovníci tisíce tzv. intervencí – tedy nejčastěji návštěv klientů u nich doma, případně s nimi jdou na úřady, do škol, k lékařům apod.

Hlavním posláním SOS dětských vesniček je pomáhat dětem prožít šťastné dětství v láskyplném rodinném prostředí. Pokud takové prostředí mohou zažít ve své vlastní rodině, ale ta se potýká s problémy, které nedokáže sama zvládnout (ať už jde o nevyhovující by-

dlení, neschopnost splácet dluhy, rodičovská nezralost apod.), nabízíme takovým rodinám pomocnou ruku. Včasná prevence dokáže ve většině případů pomoci rodině postavit se na vlastní nohy a děti tak nemusí projít traumatickou zkušeností z dočasného pobytu v ústavním zařízení. Tuto pomoc považujeme za velmi efektivní, dokážeme takto každoročně pomoci stovkám dětí zůstat s vlastními rodiči.



KARLOVARSKÝ KRAJ



PODPORA PĚSTOUNSKÝCH RODIN – SOS DĚTSKÁ VESNIČKA KARLOVY VARY

Karlovarská vesnička je historicky nejstarší českou SOS dětskou vesničkou, svou činnost zahájila v roce 1970. V uplynulém roce poskytovala služby dvanácti pěstounským rodinám, žijícím jak přímo ve vesničce, tak mimo ní. Celkem takto podpořila **25 dětí v pěstounské péči**.

Služby zahrnují sociální poradenství, psychologickou pomoc, školení, odlehčovací služby, asistenci při setkávání s biologickými rodiči a podobně.

Dětem vesnička nabízí také volnočasové aktivity, kroužky, workshopy, sportovní aktivity a výlety. Pravidelně se tu koná oslava Dne dětí, slaví se Velikonoce, Halloween, Vánoce apod. O letních prázdninách děti společně s pedagogy sjeli řeku Ohří na raftech a kánoích.

SOCIÁLNĚ AKTIVIZAČNÍ SLUŽBY

Od roku 2014 působí v Karlovarském kraji naše služba SOS Kompas, která pomáhá rodinám v krizi. Ke karlovarské kanceláři přibyla v roce 2017 druhá pobočka ve Žluticích. Cílem služby je stabilizovat rodiny ve složité sociální nebo finanční situaci a předejít tak odebrání dětí z péče. Pracujeme s rodinami přímo v jejich přirozeném prostředí, sociální pracovníce pomáhají všem členům rodiny vyrovnat se s nepříznivou životní situací.

V roce 2017 pomohly sociální pracovníce na Karlovarsku, Žluticku a Valečsku 89 dětem žijícím ve 41 rodinách, vykonaly celkem 1541 intervencí (především návštěv u klientů doma).

OKAMŽITÁ POMOC DĚTEM V NOUZI – SOS SLUNÍČKO

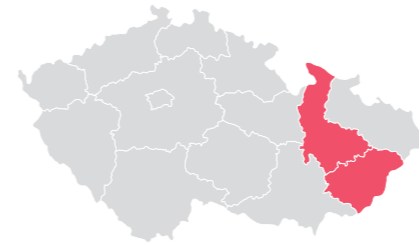
SOS Sluníčko je zařízení pro děti vyžadující okamžitou pomoc. V Karlových Varech máme dva domky, každý s kapacitou maximálně 8 dětí. Přijímáme sem děti, jejichž rodiče se ocitli ve složité situaci a nejsou krátkodobě schopní se o své potomky postarat. Dostávají se k nám také děti zneužívané, týrané nebo silně zanedbávané.

Ve Sluníčku se o děti nepřetržitě starají tety, k dispozici je také sociální pracovníce, psychologička a případně další odborníci podle potřeb dětí.

SOS dětské vesničky jsou jediným provozovatelem podobného zařízení v celém Karlovarském kraji. V roce 2017 jsme pomohli 55 dětem. Většina z nich se po čase mohla vrátit do své biologické rodiny.



OLOMOUCKÝ A ZLÍNSKÝ KRAJ



PODPORA PĚSTOUNSKÝCH RODIN – SOS DĚTSKÁ VESNIČKA CHVALČOV

SOS dětská vesnička ve Chvalčově je druhou nejstarší v České republice, zahájila svou činnost v roce 1973. V roce 2017 využívalo služby nabízené vesničkou sedm pěstounských rodin, v nichž vyrůstá 21 dětí. Některé z nich žijí přímo v domcích SOS dětské vesničky, jiné bydlí v okolí.

Vesnička nabízí pěstounským rodinám sociální poradenství, psychologickou pomoc, odborná školení, odlehčovací služby, asistenci při setkávání s biologickou rodinou apod.

Pro děti organizují zaměstnanci vesničky pravidelné volnočasové aktivity, například výtvarné dílny, hudební a sportovní kroužky. Každoročně pořádá vesnička lyžařský kurz, letní tábor a mnoho víkendových akcí.

V červnu se děti zúčastnily akce Běžíme na hrad Bouzov, jedna z dívek vyrůstajících ve vesničce vyhrála zlatou medaili ve své kategorii.

V roce 2017 jsme začali nabízet doprovázející služby pro pěstounské rodiny ve třech lokalitách v Olomouckém kraji, kde už fungují naše sociálně aktivizační služby (Přerov, Prostějov, Zábřeh).

SOCIÁLNĚ AKTIVIZAČNÍ SLUŽBY

Z programového střediska ve Chvalčově jsou řízeny sociálně aktivizační služby ve čtyřech kancelářích Olomouckého kraje: v Přerově, Zábřehu a dvě v Prostějově.

Tato služba, nazvaná SOS Kompas, pomáhá rodinám nacházejícím se v obtížné situaci, s níž se neumí samy vypořádat a hrozí jim odebrání dětí z péče. Sociální pracovníci rodinám pomáhají vyrovnat se s širokou škálou potíží, ať už jde o nevyhovující bytové podmínky pro děti, sociální nebo zdravotní problémy, potíže se splácením půjček a rostoucí zadlužeností, zvládání školní docházky dětí, výchovné problémy apod.

V roce 2017 jsme takto pomohli v celém Olomouckém kraji 568 dětem vyrůsta-

jícím v 305 rodinách, naše sociální pracovníce vykonaly celkem 7 964 intervencí (především návštěv u klientů doma).

VOLNOČASOVÉ CENTRUM (SOS KAJUTA)

Volnočasové centrum v Bystřici pod Hostýnem je určeno dětem ve věku od 6 do 18 let, které jsou zanedbávané, ohrožené sociálním vyloučením nebo vyrůstají v rizikovém prostředí.

Nabízíme těmto dětem pomoc se zvládnutím školní docházky, doučování a také smysluplnou náplň volného času. Mohou si u nás zahrát kulečnickou, stolní fotbal či deskové a stolní hry nebo si malovat a tvořit. K dispozici mají i několik počítačů s připojením na internet.

Pořádáme pro děti také sportovní turnaje a výlety – o jarních prázdninách jsme se podívali do Valašského Meziříčí, o letních prázdninách jsme se díky podpoře Českých drah vypravili až na druhý konec republiky, do karlovarské SOS dětské vesničky.

V roce 2017 využilo služeb volnočasového centra celkem 111 dětí.



PODPORA PĚSTOUNSKÝCH RODIN – SOS DĚTSKÁ VESNIČKA BRNO

SOS dětská vesnička v Brně – Medláncích je nejmladší v České republice, první rodiny se sem nastěhovaly v roce 2003. Dnes žije ve vesničce osm pěstounských rodin s 29 dětmi, dalších 35 rodin z širšího okolí a 58 dětí, jež v těchto rodinách vyrůstají, také využívá služby nabízené vesničkou.

Podobně jako ostatní vesničky, také ta brněnská nabízí poradenství sociální pracovníce, psychologickou pomoc, odborná školení, odlehčovací služby, asistenci při setkávání s biologickými rodiči apod.

Vesnička organizuje volnočasové aktivity pro děti, např. výtvarnou dílnu, divadelní kroužek, hudební a sportovní kroužky. Pořádáme výlety, navštěvujeme muzea, výstavy nebo

kino, v létě jezdíme na letní tábor. Jsme velmi pyšní na to, že dvě z dětí, jež vyrostly ve vesničce, odcházejí v tomto roce studovat na vysokou školu.

DŮM NA PŮL CESTY

Dům na půl cesty poskytuje zázemí a podporu mladým lidem ve věku od 18 do 26 let, kteří se soustavně připravují na budoucí povolání nebo již pracují. Kromě ubytování zde mladí lidé naleznou také aktivní a všestrannou podporu při přebírání plné zodpovědnosti za svůj život. Sociální pracovníci jim pomáhají v komunikaci s úřady, bankami, školami, zaměstnavateli apod. Cílem je pomoci mladým lidem připravit se na samostatný dospělý život tak, aby v něm dokázali uspět.

V roce 2017 využilo služeb Domu na půl cesty 12 mladých lidí.

SOCIÁLNĚ AKTIVIZAČNÍ SLUŽBY

Ve čtyřech lokalitách Jihomoravského kraje (Rosicko, Kuřimsko, Ivančicko, Šlapanice) působí sociálně aktivizační služby SOS Kompas, které pomáhají rodinám ohroženým odebráním dětí. Cílem sociálních pracovníků je stabilizovat složitou sociální, finanční nebo jinou obtížnou situaci rodiny natolik, aby děti mohly zůstat se svými rodiči.

V roce 2017 jsme pomohli 61 dětem ve 27 rodinách, naše sociální pracovníce vykonaly celkem 1 577 intervencí (především návštěv u klientů doma).

Viktorka, 6 let, SOS dětská vesnička

Tatí, pozor, nezašlápní toho broučka! Mami, na Beníka taky zbyde masíčko, víd? Můžu mu kussek dát od sebe?

Šestiletá Viktorka se vždycky o bezpečí a pohodu zvířátek ani lidí okolo nestarala. Vyrůstala v kojeneckém ústavu a její starší sourozenci v dětském domově, kde se všichni museli starat hlavně o sebe. Všechny děti byly samostatné a všechno si zvykly na ostatních vybojovat. Na velkou citlivost k okolí nezbývaly síly, schopnosti a snad ani chuť. Když byly Viktorce tři roky, uvítal ji i všechny její sourozence manželský pár pěstounů v dětské vesničce. Viktorka nejen poprvé zažila chvíle rodinné pohody, ale i úplně jiný způsob existence: spolupráce s druhými, ohledy k nim, pochopení vzájemných vazeb v rodině i v nejbližším okolí. Nejdřív to byl táta, kdo Viktorku na procházce upozorňoval, aby omylem nešla na šneka a aby nezapomněla Beníkovi naplnit misku s vodou. Minulý týden ale udivený táta slyšel: tatí, pozor, nezašlápní toho broučka! K dělení se s Beníkem u svátečního stolu už byl jen krůček.

Někdo řekl, že vzpomínky jsou domov. Viktorka už domov má!



HLAVNÍ MĚSTO PRAHA



OKAMŽITÁ POMOC DĚTEM V NOUZI – SOS SLUNÍČKO

SOS Sluníčko je zařízení pro děti vyžadující okamžitou pomoc. Přijímáme sem děti, jejichž rodiče se ocitli ve složité situaci a nejsou krátkodobě schopni se o své potomky postarat. Dostávají se k nám také děti zneužívané, týrané nebo silně zanedbávané.

V SOS Sluníčku se o děti nepřetržitě starají tety, k dispozici je také sociální pracovníce, psychologka a případně další odborníci podle potřeb dětí.

Krizové centrum má maximální kapacitu 8 dětí, délka jejich pobytu je omezená zákonem na dobu max. 6 měsíců.

V roce 2017 jsme v pražském SOS Sluníčku pomohli 27 dětem, většina z nich se po čase mohla vrátit do vlastní rodiny.

SOCIÁLNĚ AKTIVIZAČNÍ SLUŽBY

Tato služba, nazvaná SOS Kompas, pomáhá rodinám, které se nachází v obtížné situaci, s níž se neumí samy vypořádat a hrozí jim odebrání dětí z péče. Sociální pracovníce rodinám pomáhají vyrovnat se s širokou škálou



potíží, ať už jde o nevhodné bytové podmínky pro děti, sociální nebo zdravotní problémy, potíže se splácením půjček a rostoucí zadlužeností, zvládání školní docházky dětí, výchovné problémy apod.

V roce 2017 jsme v Praze pomohli 70 rodinám se 133 dětmi, sociální pracovníce vykonaly celkem 588 intervencí (nejčastěji návštěv u klientů doma).

Paní Alice, 3 děti, SOS Kompas

Po šesti letech trpení domácího násilí ze strany manžela se paní Alice rozhodla vyhledat pomoc. Už bylo načase, na dětech se začal projevovat vliv neutěšených podmínek v rodině. Pracovníci SOS Kompasu jí na první dny museli poskytnout i potraviny z potravinové banky, aby děti nehladověly. Následovala pomoc s hledáním bydlení. Azylové domy v okolí byly bohužel plné, paní Alici se naštěstí podařilo zaříditi si s podporou sociálních pracovníků bydlení v podnájmu za velmi výhodných podmínek.

Alice dostala kontakty na psychologa a psychiatra, kam objednala děti i sebe z důvodu hrozby alkoholové závislosti. Podala také trestní oznámení na manžela, aby snížila hrozbu dalšího útoku. Za půl roku končí paní Alici mateřská dovolená, pracovníci SOS Kompasu jí pomáhají hledat práci a také mateřskou školu pro nejmladšího syna. Za dobu spolupráce jsou vidět úžasné změny k lepšímu: děti jsou veselejší, ve školce i podle učitelek prospívají daleko lépe. Rodina, které hrozil úplný rozpad a odebrání dětí, je, doufejme definitivně zachráněna.



Děti z Bystřice a Přerova, které navštěvují volnočasové centrum SOS Kajuta, se vydaly přes celou republiku vlakem navštívit karlovarskou vesničku a její okolí.



Adventní koncert České televize ve prospěch SOS dětských vesniček vynesl téměř 2,5 milionu korun.



Děti z karlovarské vesničky spluly o prázdninách řeku Ohří.



Kampaň značky Orbit ve prospěch SOS dětských vesniček nazvaná Opláť úsměv vynesla více než 960 tisíc korun.



Děti z pražských Vinohrad vysbíraly v předvečer Halloweenké noci na podporu dětí z SOS dětských vesniček téměř 15 tisíc korun.



Děti z SOS dětské vesničky ve Chvalčově se zúčastnily běhu na hrad Bouzov, domů si jedna z holčiček přivezla zlatou medaili za běh na 1200 metrů.



Do brněnské vesničky přijeli dětem popřát krásné Vánoce motokáři, přivezli dárky a svezly děti na svých strojích.



SOS DĚTSKÉ VESNIČKY VE SVĚTĚ

SOS CHILDREN'S VILLAGES INTERNATIONAL

V roce 2017 působily SOS dětské vesničky ve 135 zemích světa, kde poskytly pomoc téměř 3,5 milionu lidí. Pomoc se dělila do 4 základních pilířů: péče o děti a rodiny, podpora vzdělání, zdravotní péče a humanitární pomoc.



CELOSVĚTOVÁ POMOC SOS DĚTSKÝCH VESNIČEK V ROCE 2017



Péče o děti a rodiny – 595 124 lidí

- 89 637 dětí a dospívajících v 572 SOS dětských vesničkách a 728 zařízeních pro osamostatňující se mladé lidi
- 505 487 dětí v 564 programech na stabilizaci ohrožených rodin.



Humanitární pomoc – 1 760 376 lidí

- 1 760 376 dětí a rodičů s dětmi, kteří obdrželi humanitární pomoc v oblastech konfliktů a katastrof
- 320 405 dní, které osamocené děti či rodiče s dětmi strávili v našich útlucích



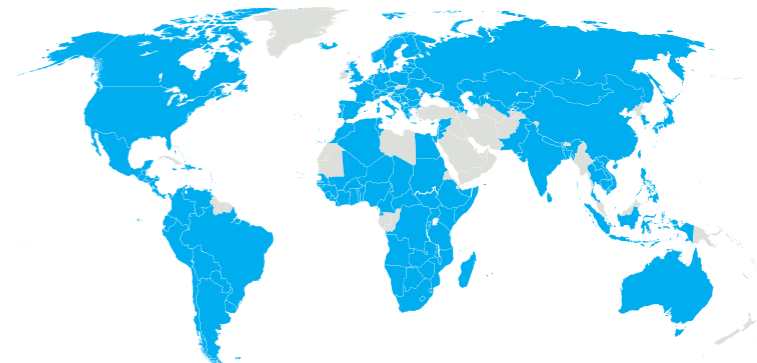
Vzdělání – 284 317 lidí

- 24 577 dětí ve 234 školách, 107 170 dětí na 184 základních školách, 152 571 dětí, mladistvých a dospělých připravujících se na zaměstnání



Zdravotní péče – 779 299 lidí

- 779 299 vyšetřených v 72 zdravotnických zařízeních
- 75 519 dnů, po které byli pacienti hospitalizováni



PŘÍJMY A JEJICH VYUŽITÍ

V roce 2017 vyvrcholilo pětileté úsilí naší organizace o zajištění udržitelného vícezdrojového financování a dosažení finanční nezávislosti na dotacích ze zahraničí. Vyrovnané příjmy od soukromých dárců, firem a nadací i z veřejných zdrojů, společně s postupně narůstajícími vlastními tržbami organizace, tak postupně začínají poskytovat stabilní finanční zázemí pro dlouhodobé udržení i další rozvoj pomoci dětem.

Nejdůležitějšími partnerstvími jsou pro naši práci ta dlouhodobá, ať už se jedná o pravidelné soukromé dárcy, víceletá partnerství s filantopickými společnostmi či dlouhodobé projekty realizované společně s kraji, městy a obcemi. Podíl této finanční podpory na celkových příjmech organizace dosáhl už téměř jedné poloviny. Díky tomu se můžeme na pomoc dárců lépe spolehnout a víme, že nebudeme muset odepřít pomoc žádnému z dětí, které se dostane do naší péče.

Rok 2017 ale přinesl také některé mimořádné příjmy v podobě dědictví či nečekaně velkého soukromého daru – ty nám v roce 2018 pomohou vyplnit mnohamilionový výpadek vzniklý ukončením spolupráce s dnes už bývalým generálním partnerem, společností Kaufland.

44 206

přijatých darů od soukromých a firemních dárců a nadací

12 527

soukromých a firemních dárců a nadací

11 380 345 Kč

na pomoc dětem od krajů, měst a obcí

78 525 395 Kč

získaných celkem na pomoc dětem

VEŘEJNÁ SBÍRKA Z LÁSKY K DĚTEM

Veřejnou sbírku Z lásky k dětem vyhlásily SOS dětské vesničky ve spolupráci se společností Kaufland. Po dobu tří týdnů mohli zákazníci prodejen Kaufland podpořit naši organizaci koupí samolepky v hodnotě 30 korun. Sbírkou byla mimořádně úspěšná, výtěžek ve výši 3 470 790 korun podpořil

sociálně aktivizační služby SOS Kompas v sedmnácti lokalitách po celé republice a pomohl tak stovkám dětí zůstat ve vlastní rodině.





ADVENTNÍ KONCERT ČESKÉ TELEVIZE

Třetí adventní neděle se uskutečnil v kostele sv. Cyrila a Metoděje v Karlíně adventní koncert České televize věnovaný SOS dětským vesničkám. Emotivním večerem provázeli Jan Potměšil a Ester Janečková. Sběrka vynesla neuvěřitelných 2 426 926 korun, které pomohly karlovarskému krizovému centru SOS Sluníčko. Bylo to pro nás to nejkrásnější zakončení roku 2017.

PROJEKT GROW HAPPILY

Pracovníci SOS dětských vesniček pracují velmi často s traumatizovanými dětmi. Ne-

jen s těmi, které traumatickou zkušeností prošly nedávno a mají ji v čerstvé paměti, ale také s těmi, které zažily zlé věci v raném dětství, vzpomínky potlačily a jejich psychický vývoj to poznamenalo a stále poznamenává. Práce s takovými dětmi má svá specifika a je potřeba být na ni dobře připravený. Proto jsme velmi ocenili tříletý projekt Grow Happily společnosti Janssen Pharmaceuticals, která sociálním pracovníkům SOS dětských vesniček zajišťuje trénink v krizové intervenci a podporuje práci s traumatizovanými dětmi částkou 1,5 milionu korun.

KAMPAŇ OPLAŤ ÚSMĚV

Značka Orbit druhým rokem připravila pro děti a sociální pracovníky z SOS dětských vesniček edukativní program v oblasti dentální hygieny, který vycházel z přesvědčení, že zdravý úsměv pomáhá dětem získat i zdravé sebevědomí. V rámci kampaně navíc věnovala značka Orbit 1 % z ceny každého balení žvýkaček prodaného v období šesti týdnů na podporu nízkoprahového zařízení SOS Kajuta v Bystřici pod Hostýnem. Tato sbírka vynesla na pomoc dětem 964 641 korun.

LEGO PRO PROJEKT MALÍ ŠAMPIONI

Společnost Lego podporuje děti z SOS dětských vesniček nejen v aktivním hraní, ale i trávení volného času na čerstvém vzduchu. V roce 2017 proto v rámci našeho nového projektu Malí šampioni podpořila rekonstrukci sportovního hřiště v SOS dětské vesničce ve Chvalčově částkou 650 tisíc korun.

JAK NÁS MŮŽETE PODPOŘIT

Soukromí dárci mohou přispívat pravidelně i jednorázově.

- Účet veřejné sbírky pro nové dárcy: 211 757 409 / 0300
- On-line dary: www.sos-vesnicky.cz

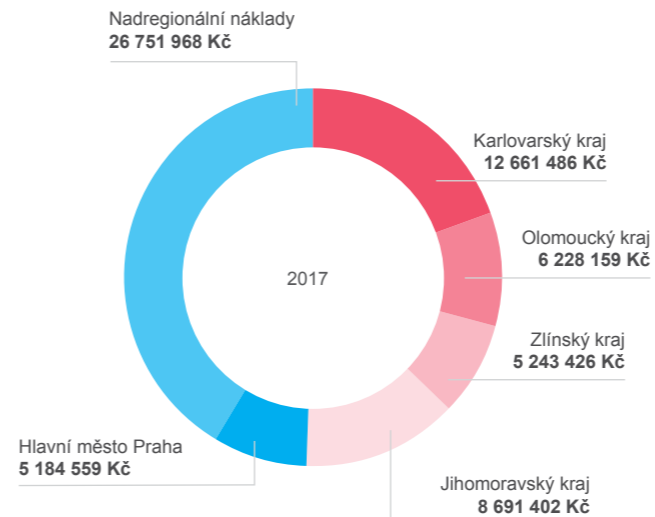




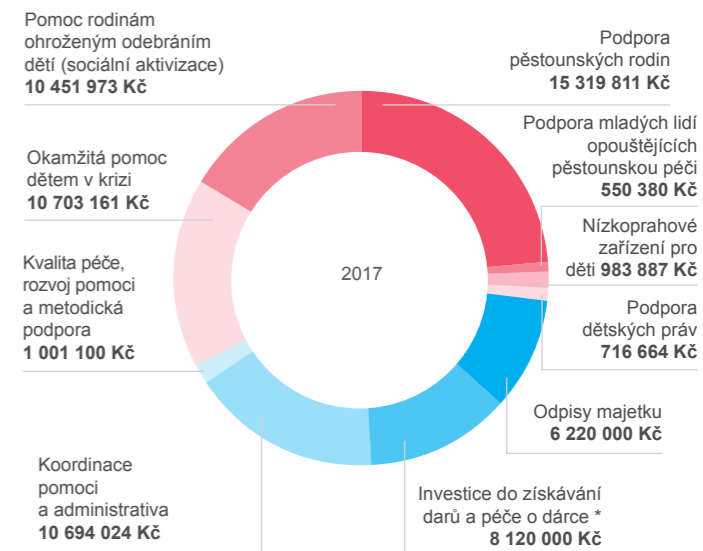
NAŠE FINANCE

VYUŽITÍ DARŮ NA POMOC DĚTEM

Náklady na pomoc dětem podle regionů



Náklady na pomoc dětem



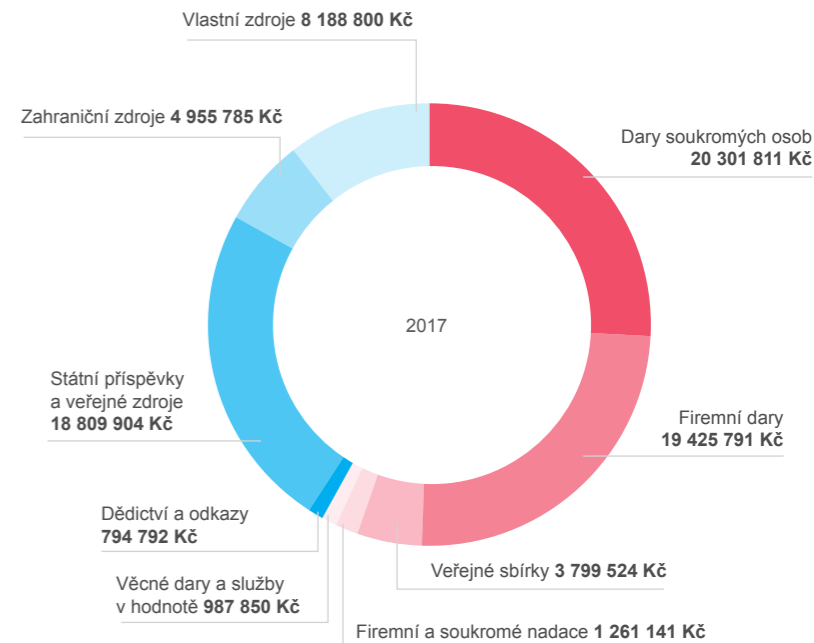
*Náklady na získávání darů a péči o dárce ve výši 8 120 000 Kč byly hrazeny z vlastních zdrojů organizace.

PŘÍJMY V ROCE 2017

Dary soukromých osob	20 301 811 Kč
Firemní dary	19 425 791 Kč
Kaufland	7 742 169 Kč
Janssen Pharmaceuticals	1 594 096 Kč
Mars Czech	964 641 Kč
Hypoteční banka	650 400 Kč
LEGO	650 000 Kč
Dr. Oetker	433 049 Kč
Hotely Marriott	405 609 Kč
Schenker	310 000 Kč
LAMA Energy	300 000 Kč
TLC Trainings and Languages	215 850 Kč
Pražská energetika	200 000 Kč
Československá obchodní banka	198 000 Kč
OSC	150 000 Kč
Donoci	120 000 Kč
EURO FRIGO Praha	100 000 Kč
BEL Sýry Česko	100 000 Kč
Ostatní firemní dary	5 151 719 Kč
Dary ostatních organizací	140 258 Kč
Veřejné sbírky	3 799 524 Kč
Z lásky k dětem (prodejny Kaufland)	3 470 790 Kč
Vánoční sbírka na Pražském hradě	183 096 Kč
Ostatní sbírky	145 638 Kč
Firemní a soukromé nadace	1 261 141 Kč
Nadační fond Jana Šebka	615 000 Kč

Nadace Kooperativa	309 424 Kč
Nadační fond J&T	300 000 Kč
Nadační fond pomoci Karla Janečka	36 717 Kč
Věcné dary a služby v hodnotě	987 850 Kč
Dědictví a odkazy	794 792 Kč
Státní příspěvky a veřejné zdroje	18 809 904 Kč
Státní příspěvky	7 429 560 Kč
Olomoucký kraj	4 996 857 Kč
Ministerstvo práce a sociálních věcí	3 367 371 Kč
Magistrát hlavního města Prahy	1 487 000 Kč
Evropský sociální fond	796 496 Kč
Město Karlovy Vary	200 000 Kč
Město Rosice	118 000 Kč
Jihomoravský kraj	115 100 Kč
Město Prostějov	100 000 Kč
Město Ivančice	50 000 Kč
Město Zábřeh	40 000 Kč
Město Bystřice pod Hostýnem	40 000 Kč
Město Kuřim	29 520 Kč
Městská část Praha 1	20 000 Kč
Město Šumperk	20 000 Kč
Zahraniční zdroje	4 955 785 Kč
Dary soukromých osob (sponzoring dětí)	1 931 546 Kč
Provozní dotaze HGFD	1 364 638 Kč
Lutz	883 623 Kč

CeWe Color	264 800 Kč
Hasbro	229 460 Kč
SwissFoundations	224 814 Kč
Kuehne+Nagel	54 040 Kč
Ostatní zahraniční zdroje	2 865 Kč
Vlastní zdroje	8 188 800 Kč
Pronájem nemovitostí	2 380 535 Kč
Úroky	139 888 Kč
Kurzové zisky	55 043 Kč
Ostatní příjmy	5 613 334 Kč



Pozn.: Do roku 2018 se převádí peněžní rezerva ve výši 17 364 000 Kč.

ZPRÁVA NEZÁVISLÉHO AUDITORA

o ověření účetní závěrky spolku SOS dětské vesničky, z.s.

Se sídlem: Strakonická 98, Lahovice, 159 00 Praha 3
 Identifikační číslo: 004 07 933
 Hlavní předmět podnikání: pomoc ohroženým rodinám v péči o své děti a poskytování kvalitní alternativní péče dětem, jež nemohou vyrůstat ve své vlastní rodině

Tato zpráva nezávislého auditora o ověření účetní závěrky je určena vlastníkům spolku SOS dětské vesničky, z.s.

Výrok auditora

Provedli jsme audit příložené účetní závěrky spolku SOS dětské vesničky, z.s. (dále také „Spolek“) sestavené na základě českých účetních předpisů, která se skládá z rozvahy k 31. 12. 2017, výkazu zisku a ztráty za rok končící 31. 12. 2017 a přílohy této účetní závěrky, která obsahuje popis použitých podstatných účetních metod a další vysvětlující informace. Údaje o Spolku jsou uvedeny v bodě 1 přílohy této účetní závěrky.

Podle našeho názoru účetní závěrka podává věrný a poctivý obraz aktiv a pasiv spolku SOS dětské vesničky, z.s. k 31. 12. 2017 a nákladů a výnosů a výsledku jejího hospodaření za rok končící 31. 12. 2017 v souladu s českými účetními předpisy.

Základ pro výrok

Audit jsme provedli v souladu se zákonem o auditorech a standardy Komory auditorů České republiky pro audit, kterými jsou mezinárodní standardy pro audit (ISA), případně doplněné a upravené souvisejícími aplikačními doložkami. Naše odpovědnost stanovená těmito předpisy je podrobněji popsána v oddílu Odpovědnost auditora za audit účetní závěrky. V souladu se zákonem o auditorech a Etickým kodexem přijatým Komorou auditorů České republiky jsme na Spolku nezávislí a splnili jsme i další etické povinnosti vyplývající z uvedených předpisů. Domníváme se, že důkazní informace, které jsme shromáždili, poskytují dostatečný a vhodný základ pro vyjádření našeho výroku.

Ostatní informace uvedené ve výroční zprávě

Ostatními informacemi jsou v souladu s § 2 písm. b) zákona o auditorech informace uvedené ve výroční zprávě mimo účetní závěrku a naši zprávu auditora. Za ostatní informace odpovídá statutární orgán Spolku.

Náš výrok k účetní závěrce se k ostatním informacím nevztahuje. Přesto je však součástí našich povinností souvisejících s ověřením účetní závěrky seznámení se s ostatními informacemi a posouzení, zda ostatní informace nejsou ve významném (materiálním) nesouladu s účetní závěrkou či s našimi znalostmi o účetní jednotce získanými během ověřování účetní závěrky nebo zda se jinak tyto informace nejeví jako významné (materiálně) nesprávné. Také posuzujeme, zda ostatní informace byly ve všech významných (materiálních) ohledech vypracovány v souladu s příslušnými právními předpisy. Tímto posouzením se rozumí, zda ostatní informace splňují požadavky právních předpisů na formální náležitosti a postup vypracování ostatních informací v kontextu významnosti (materiality), tj. zda případné nedodržení uvedených požadavků by bylo způsobilo ovlivnit úsudek činěný na základě ostatních informací.

Na základě provedených postupů, do míry, již dokážeme posoudit, uvádíme, že

- ostatní informace, které popisují skutečnosti, jež jsou též předmětem zobrazení v účetní závěrce, jsou ve všech významných (materiálních) ohledech v souladu s účetní závěrkou a
- ostatní informace byly vypracovány v souladu s právními předpisy.

Dále jsme povinni uvést, zda na základě poznatků a povědomí o Spolku, k nimž jsme dospěli při provádění auditu, ostatní informace neobsahují významné (materiální) věcné nesprávnosti. V rámci uvedených postupů jsme v obdržných ostatních informacích žádné významné (materiální) věcné nesprávnosti nezjistili.

Odpovědnost statutárního orgánu Spolku za účetní závěrku

Statutární orgán spolku odpovídá za sestavení účetní závěrky podávající věrný a poctivý obraz v souladu s českými účetními předpisy, a za takový vnitřní kontrolní systém, který považuje za nezbytný pro sestavení účetní závěrky tak, aby neobsahovala významné (materiální) nesprávnosti způsobené podvodem nebo chybou.

Při sestavování účetní závěrky je statutární orgán Spolku povinen posoudit, zda je Spolek schopen nepřetržitě trvat, a pokud je to relevantní, popsat v příloze účetní závěrky záležitosti týkající se jejího nepřetržitého trvání a použití předpokladu nepřetržitého trvání při sestavení účetní závěrky, s výjimkou případů, kdy statutární orgán plánuje zrušení Spolku nebo ukončení jeho činnosti, resp. kdy nemá jinou reálnou možnost než tak učinit.

Odpovědnost auditora za audit účetní závěrky

Naším cílem je získat přiměřenou jistotu, že účetní závěrka jako celek neobsahuje významnou (materiální) nesprávnost způsobenou podvodem nebo chybou a vydat zprávu auditora obsahující náš výrok. Přiměřená míra jistoty je velká míra jistoty, nicméně není zárukou, že audit provedený v souladu s výše uvedenými předpisy ve všech případech v účetní závěrce odhalí případnou existující významnou (materiální) nesprávnost. Nesprávnosti mohou vzniknout v důsledku podvodů nebo chyb a považují se za významné (materiální), pokud lze reálně předpokládat, že by jednotlivé nebo v souhrnu mohly ovlivnit ekonomická rozhodnutí, která uživatelé účetní závěrky na jejím základě přijmou.

Při provádění auditu v souladu s výše uvedenými předpisy je naší povinností uplatňovat během celého auditu odborný úsudek a zachovávat profesní skepticismus. Dále je naší povinností:

- Identifikovat a vyhodnotit rizika významné (materiální) nesprávnosti účetní závěrky způsobené podvodem nebo chybou, navrhnout a provést auditorské postupy reagující na tato rizika a získat dostatečné a vhodné důkazní informace, abychom na jejich základě mohli vyjádřit výrok. Riziko, že neodhalíme významnou (materiální) nesprávnost, k níž došlo v důsledku podvodu, je větší než riziko neodhalení významné (materiální) nesprávnosti způsobené chybou, protože součástí podvodu mohou být tajné dohody (koluze), falšování, úmyslná opomenutí, nepravdivá prohlášení nebo obcházení vnitřních kontrol statutárním orgánem.
- Seznámit se s vnitřním kontrolním systémem Spolku relevantním pro audit v takovém rozsahu, abychom mohli navrhnout auditorské postupy vhodné s ohledem na dané okolnosti, nikoli abychom mohli vyjádřit názor na účinnost jejího vnitřního kontrolního systému.
- Posoudit vhodnost použitých účetních pravidel, přiměřenost provedených účetních odhadů a informace, které v této souvislosti statutární orgán Spolku uvedl v příloze účetní závěrky.
- Posoudit vhodnost použití předpokladu nepřetržitého trvání při sestavení účetní závěrky statutárním orgánem a to, zda s ohledem na shromážděné důkazní informace existuje významná (materiální) nejistota vyplývající z události nebo podmínek, které mohou významně zpochybnit schopnost Spolku nepřetržitě trvat. Jestliže dojdeme k závěru, že taková významná (materiální) nejistota existuje, je naší povinností upozornit v naší zprávě na informace uvedené v této souvislosti v příloze účetní závěrky, a pokud tyto informace nejsou dostatečné, vyjádřit modifikovaný výrok. Naše závěry týkající se schopnosti Spolku nepřetržitě trvat vycházejí z důkazních informací, které jsme získali do data naší zprávy. Nicméně budoucí události nebo podmínky mohou vést k tomu, že Spolek ztratí schopnost nepřetržitě trvat.
- Vyhodnotit celkovou prezentaci, členění a obsah účetní závěrky, včetně přílohy, a dále to, zda účetní závěrka zobrazuje podkladové transakce a události způsobem, který vede k věrnému zobrazení.

Naši povinnosti je informovat statutární orgán mimo jiné o plánovaném rozsahu a načasování auditu a o významných zjištěních, která jsme v jeho průběhu učinili, včetně zjištěných významných nedostatků ve vnitřním kontrolním systému.

V Praze dne 21. 5. 2018

Auditorská společnost:
 APOGEO Audit, s.r.o.
 Rohanské nábřeží 671/15
 Recepcie B
 CZ 156 00 Praha 8
 Oprávnění č. 451



Odpovědný auditor:
 Ing. Jaromír Chaloupka
 Oprávnění č. 2239



ÚČETNÍ ZÁVĚRKA

KE DNI 31. 12. 2017

Výčet položek podle
vyhlášky č. 504/2002 Sb.
ve znění vyhlášky č. 476/2003 Sb.
a ve znění vyhlášky č. 548/2004 Sb.

Výkaz zisku a ztráty
v plném rozsahu
ke dni 31.12.2017
(v tisících Kč)

IC
00407933

Název, sídlo, právní forma a
předmět činnosti účetní jednotky
SOS Dětské vesničky, z.
Strakonická 98, 159 00
Lahovice

	Číslo řádku	Činnosti		Celkem
		hlavní	hospodářská	
A. Náklady	1	64 761		64 761
I. Spotřebované nákupy celkem	2	6 193		6 193
1. Spotřeba materiálu	3	3 437		3 437
2. Spotřeba energie	4	2 324		2 324
3. Spotřeba ostatních neskladovatelných dodávek	5	432		432
4. Prodané zboží	6			
II. Služby celkem	7	14 209		14 209
5. Opravy a udržování	8	2 268		2 268
6. Cestovné	9	231		231
7. Náklady na reprezentaci	10	140		140
8. Ostatní služby	11	11 570		11 570
III. Osobní náklady celkem	12	35 919		35 919
9. Mzdové náklady	13	26 453		26 453
10. Zákonné sociální pojištění	14	8 630		8 630
11. Ostatní sociální pojištění	15			
12. Zákonné sociální náklady	16	836		836
13. Ostatní sociální náklady	17			
IV. Daně a poplatky celkem	18	115		115
14. Daň silniční	19			
15. Daň z nemovitosti	20			
16. Ostatní daně a poplatky	21	115		115

V. Ostatní náklady celkem	22	802		802
17. Smluvní pokuty a úroky z prodlení	23			
18. Ostatní pokuty a penále	24			
19. Odpis nedobytné pohledávky	25			
20. Úroky	26			
21. Kursové ztráty	27	498		498
22. Dary	28			
23. Manka a škody	29	8		8
24. Jiné ostatní náklady	30	296		296
VI. Odpisy, prodaný majetek, tvorba rezerv a opravných položek celkem	31	6 220		6 220
25. Odpisy dlouhodobého nehmotného a hmotného majetku	32	6 217		6 217
26. Zůstatková cena prodaného dlouhodob. nehmot. a hmot. majetku	33	3		3
27. Prodané cenné papíry a podíly	34			
28. Prodaný materiál	35			
29. Tvorba rezerv	36			
30. Tvorba opravných položek	37			
VII. Poskytnuté příspěvky celkem	38	1 303		1 303
31. Poskytnuté příspěvky zúčtované mezi organizačními složkami	39	1 303		1 303
32. Poskytnuté členské příspěvky	40			
VIII. Daň z příjmů celkem	41			
33. Dodatečné odvody daně z příjmů	42			
Náklady celkem	43	64 761		64 761

	Číslo řádku	Činnosti		Celkem
		hlavní	hospodářská	
B. Výnosy	44	76 051	2 477	78 528
I. Tržby za vlastní výroky a za zboží celkem	45		2 381	2 381
1. Tržby za vlastní výrobky	46			
2. Tržby za prodej služeb	47		2 381	2 381
3. Tržby za prodané zboží	48			
II. Změny stavu vnitroorganizačních zásob celkem	49			
4. Změna stavu zásob nedokončené výroby	50			
5. Změna stavu zásob polotovarů	51			
6. Změna stavu zásob výrobků	52			
7. Změna stavu zvířat	53			
III. Aktivace celkem	54			
8. Aktivace materiálu a zboží	55			
9. Aktivace vnitroorganizačních služeb	56			
10. Aktivace dlouhodobého nehmotného majetku	57			
11. Aktivace dlouhodobého hmotného majetku	58			
IV. Ostatní výnosy celkem	59	5 643	96	5 739
12. Smluvní pokuty a úroky z prodlení	60			
13. Ostatní pokuty a penále	61			
14. Piatby za odepsané pohledávky	62			
15. Úroky	63	44	96	140
16. Kursové zisky	64			
17. Zúčtování fondů	65			
18. Jiné ostatní výnosy	66	5 599		5 599

V. Tržby z prodeje majetku, zúčtování rezerv a opravných položek celkem	67	14		14
19. Tržby z prodeje dlouhodobého nehmotného a hmotného majetku	68	14		14
20. Tržby z prodeje cenných papírů a podílů	69			
21. Tržby z prodeje materiálu	70			
22. Výnosy z krátkodobého finančního majetku	71			
23. Zúčtování rezerv	72			
24. Výnosy z dlouhodobého finančního majetku	73			
25. Zúčtování opravných položek	74			
VI. Přijaté příspěvky celkem	75	62 667		62 667
26. Přijaté příspěvky zúčtované mezi organizačními složkami	76			
27. Přijaté příspěvky (dary)	77	59 705		59 705
28. Přijaté členské příspěvky	78	2 962		2 962
VII. Provozní dotace celkem	79	7 727		7 727
29. Provozní dotace	80	7 727		7 727
Výnosy celkem	81	76 051	2 477	78 528
C. Výsledek hospodaření před zdaněním	82	11 290	2 477	13 767
34. Daň z příjmů	83			
D. Výsledek hospodaření po zdanění	84	11 290	2 477	13 767



Sestaveno dne: 21.5. 2018

Statutární orgán: PhDr. Hana Pazlarová, předsedkyně Spolku

**ROZVAHA (Bilance)
v plném rozsahu**

ke dni 31.12.2017
(v tisících Kč)

IČ
00407933

Název, sídlo a právní forma a
předmět činnosti účetní jednotky
SOS dětské vesničky, z.s.
Strakonická 98, Lahovice,

AKTIVA

	Číslo řádku	Stav k prvnímu dni účetního období	Stav k posled. dni účetního období	
A. Dlouhodobý majetek celkem	Součet ř. 2+10+21+29	1	108 631	124 153
I. Dlouhodobý nehmotný majetek celkem	Součet ř. 3 až 9	2	1 605	1 660
1. Nehmotné výsledky výzkumu a vývoje	3			
2. Software	4	1 605	1 660	
3. Ocenitelná práva	5			
4. Drobný dlouhodobý nehmotný majetek	6			
5. Ostatní dlouhodobý nehmotný majetek	7			
6. Nedokončený dlouhodobý nehmotný majetek	8			
7. Poskytnuté zálohy na dlouhodobý nehmotný majetek	9			
II. Dlouhodobý hmotný majetek celkem	Součet ř. 11 až 20	10	193 698	211 977
1. Pozemky	11	25 758	25 758	
2. Umělecká díla, předměty a sbírky	12	313	16 573	
3. Stavby	13	160 932	162 121	
4. Samostatné movité věci a soubory movitých věcí	14	6 247	6 862	
5. Pěstičské celky trvalých porostů	15			
6. Základní stádo a tažná zvířata	16			
7. Drobný dlouhodobý hmotný majetek	17			
8. Ostatní dlouhodobý hmotný majetek	18			
9. Nedokončený dlouhodobý hmotný majetek	19			
10. Poskytnuté zálohy na dlouhodobý hmotný majetek	20	448	663	

III. Dlouhodobý finanční majetek celkem	Součet ř. 22 až 28	21		3 406
1. Podíly v ovládaných a řízených osobách	22			
2. Podíly v osobách pod podstatným vlivem	23			
3. Dluhové cenné papíry držené do splatnosti	24			3 406
4. Půjčky organizačním složkám	25			
5. Ostatní dlouhodobé půjčky	26			
6. Ostatní dlouhodobý finanční majetek	27			
7. Pohřzovaný dlouhodobý finanční majetek	28			
IV. Oprávky k dlouhodobému majetku celkem	Součet ř. 30 až 40	29	-86 672	-92 890
1. Oprávky k nehmotným výsledkům výzkumu a vývoje	30			
2. Oprávky k softwaru	31	-1 436		-1 660
3. Oprávky k ocenitelným právům	32			
4. Oprávky k drobnému dlouhodobému nehmotnému majetku	33			
5. Oprávky k ostatnímu dlouhodobému nehmotnému majetku	34			
6. Oprávky ke stavbám	35	-80 133		-85 685
7. Oprávky k samostatným movitým věcem a souborům movitých věcí	36	-5 103		-5 545
8. Oprávky k pěstičským celkům trvalých porostů	37			
9. Oprávky k základnímu stádu a tažným zvířatům	38			
10. Oprávky k drobnému dlouhodobému hmotnému majetku	39			
11. Oprávky k ostatnímu dlouhodobému hmotnému majetku	40			
11. Oprávky k ostatnímu dlouhodobému hmotnému majetku	40			

	Číslo řádku	Stav k prvnímu dni účetního období	Stav k posled. dni účetního období
B. Krátkodobý majetek celkem	Součet ř. 42+52+72+81	39 948	60 407
I. Zásoby celkem	Součet ř. 43 až 51		
1. Materiál na skladě	43		
2. Materiál na cestě	44		
3. Nedokončená výroba	45		
4. Polotovary vlastní výroby	46		
5. Výrobky	47		
6. Zvlřata	48		
7. Zboží na skladě a v prodejnách	49		
8. Zboží na cestě	50		
9. Poskytnuté zálohy na zásoby	51		
II. Pohledávky celkem	Součet ř. 53 až 71	1 751	1 604
1. Odebřatelé	53	362	14
2. Směnky k inkasu	54		
3. Pohledávky za eskontované cenné papíry	55		
4. Poskytnuté provozní zálohy	56	1 314	1 380
5. Ostatní pohledávky	57		
6. Pohledávky za zaměstnanci	58		6
7. Pohledávky za institucemi soc. zabezpečení a veřejného zdravotního pojištění	59		
8. Daň z příjmů	60		28
9. Ostatní přímé daně	61		
10. Daň z přidané hodnoty	62		
11. Ostatní daně a poplatky	63		
12. Nároky na dotace a ostatní zúčtování se státním rozpočtem	64		
13. Nároky na dotace a ost. zúčtování s rozp. orgánů územ. samospráv. celků	65		
14. Pohledávky za účastníky sdružení	66		
15. Pohledávky z pevných termínovaných operací	67		
16. Pohledávky z vydaných dluhopisů	68		
17. Jiné pohledávky	69	41	210
18. Dohadné účty aktivní	70		
19. Opravná položka k pohledávkám	71		

III. Krátkodobý finanční majetek celkem	Součet ř. 73 až 80	72	37 658	57 416
1. Pokladna	73		166	2 712
2. Ceniny	74		144	60
3. Účty v bankách	75		37 348	52 504
4. Majetkové cenné papíry k obchodování	76			9
5. Dluhové cenné papíry k obchodování	77			
6. Ostatní cenné papíry	78			2 131
7. Pořizovaný krátkodobý finanční majetek	79			
8. Peníze na cestě	80			
IV. Jiná aktiva celkem	Součet ř. 82 až 84	81	539	1 387
1. Náklady příštích období	82		539	582
2. Příjmy příštích období	83			805
3. Kursové rozdíly aktivní	84			
AKTIVA CELKEM	ř. 1+41	85	148 579	184 560

PASIVA

	Číslo řádku	Stav k prvnímu dni účetního období	Stav k posled. dni účetního období
A. Vlastní zdroje celkem	Součet ř. 87 + 91	141 113	175 731
I. Jmenné celkem	Součet ř. 88 až 90	133 690	161 341
1. Vlastní jmění	88	103 968	118 805
2. Fondy	89	29 722	42 536
3. Oceňovací rozdíly z přecenění majetku a závazků	90		
II. Výsledek hospodaření celkem	Součet ř. 92 až 94	7 423	14 390
1. Účet výsledku hospodaření	92		13 767
2. Výsledek hospodaření ve schvalovacím řízení	93		
3. Nerozdělený zisk, neuhrazená zřáta minulých let	94	7 423	623
B. Cizí zdroje celkem	Součet ř. 96+98+106+130	7 466	8 829
I. Rezervy celkem	ř. 97	96	
1. Rezervy	97		
II. Dlouhodobé závazky celkem	Součet ř. 99 až 105	98	
1. Dlouhodobé bankovní úvěry	99		
2. Vydané dluhopisy	100		
3. Závazky z pronájmu	101		
4. Přijaté dlouhodobé zálohy	102		
5. Dlouhodobé směnky k úhradě	103		
6. Dohadné účty pasivní	104		
7. Ostatní dlouhodobé závazky	105		
III. Krátkodobé závazky celkem	Součet ř. 107 až 129	7 012	7 963
1. Dodavatelé	107	675	1 248
2. Směnky k úhradě	108		
3. Přijaté zálohy	109	344	715
4. Ostatní závazky	110	1 665	1 504
5. Zaměstnanci	111	1 793	1 951
6. Ostatní závazky vůči zaměstnancům	112		
7. Závazky k institucím soc. zabezpečení a veřejného zdravotního pojištění	113	1 017	1 087
8. Daň z příjmů	114		
9. Ostatní přímé daně	115	289	296
10. Daň z přidané hodnoty	116	3	9
11. Ostatní daně a poplatky	117		
12. Závazky ze vztahu k státnímu rozpočtu	118		

13. Závazky ze vztahu k rozpočtu orgánů územních samosprávných celků	119		
14. Závazky z upsaných nesplacených cenných papírů a podílů	120		
15. Závazky k účastníkům sdružení	121		
16. Závazky z pevných termínových operací	122		
17. Jiné závazky	123	21	38
18. Krátkodobé bankovní úvěry	124		
19. Eskontní úvěry	125		
20. Vydané krátkodobé dluhopisy	126		
21. Vlastní dluhopisy	127		
22. Dohadné účty pasivní	128	1 205	1 115
23. Ostatní krátkodobé finanční výpomoci	129		
IV. Jiná pasiva celkem	Součet ř. 131 až 133	130	454
1. Výdaje příštích období	131		388
2. Výnosy příštích období	132		478
3. Kursové rozdíly pasivní	133		
PASIVA CELKEM	ř. 86 + 95	134	148 579

Sestaveno dne: 21.5. 2018

Statutární orgán: PhDr. Hana Pazlarová, předsedkyně Spolku



PŘÍLOHA K ÚČETNÍ ZÁVĚRCE KE DNI 31. 12. 2017

1. POPIS SPOLEČNOSTI

Název společnosti: SOS dětské vesničky, z.s.
Sídlo: Strakonická 98, 159 00 Praha 5 – Lahovice
Právní forma: Spolek
Spisová značka: L 783 vedená u Městského soudu v Praze
Identifikační číslo: 00407933, neplátce DPH
Účetní období: Kalendářní rok 1. 1. 2017–31. 12. 2017
Statutární orgán: PhDr. Hana Pazlarová, Ph.D.
 Předseda spolku
Členové představenstva: Mgr. Magdalena Pořizková, Ing. Miroslav Šulai, MBA, Mag. Amanda Bence, Alo Tammsalu, Caroline Taylor
Datum vzniku: 28. června 1990
Datum zápisu do OR: 1. ledna 2014
Účel a poslání:

SOS dětské vesničky patří mezi nejvýznamnější neziskové organizace v České republice. Ročně pomáhají stovkám rodin ohrožených odebráním dítěte, stejně jako týraným, zneužívaným a zanedbávaným dětem, které ve své původní rodině nemohou vyrůstat. SOS dětské vesničky poskytují komplexní služby sahající od prevence odebrání dětí z rodin přes okamžitou pomoc dětem v akutní nouzi až po podporu pěstounských rodin či pomoc sociálně znevýhodněným mladistvým se vstupem do samostatného života. Programy organizace jsou

v rámci lokálních zdrojů z 60 procent financovány z příspěvků soukromých dárců a lze je podpořit ve veřejné sbírce na účtu: 211 757 409 / 0300.

2. ZÁKLADNÍ VÝCHODISKA PRO SESTAVENÍ ÚČETNÍ ZÁVĚRKY

Příložená účetní závěrka byla připravena v souladu se zákonem č. 563/1991 Sb., o účetnictví, ve znění pozdějších předpisů (dále jen zákona o účetnictví) a prováděcí vyhláškou č. 504/2002 Sb., kterou se provádějí některá ustanovení zákona č. 563/1991 Sb., o účetnictví, ve znění pozdějších předpisů, pro účetní jednotky, u kterých hlavním předmětem činnosti není podnikání, ve znění pozdějších předpisů, ve znění platném pro rok 2017 a 2016. Částky v účetní závěrce a v příloze jsou zaokrouhleny na tisíce českých korun (tis. Kč), není-li uvedeno jinak.

3. ÚČETNÍ METODY

Způsoby oceňování, odpisování a účetní metody, které spolek používal při sestavení účetní závěrky za rok 2017 a 2016 jsou následující:

a) Dlouhodobý nehmotný majetek

Dlouhodobý nehmotný majetek se oceňuje v pořizovacích cenách, které obsahují cenu pořízení a náklady s pořízením související. Dlouhodobý nehmotný majetek nad 60 000,- tis. Kč v roce 2017 a 2016 je odpisován na vrub nákladů na základě předpokládané doby životnosti příslušného majetku.

Odpisy

Odpisy jsou vypočteny na základě pořizovací ceny a předpokládané doby životnosti příslušného majetku. Odpisový plán je v průběhu používání dlouhodobého nehmotného majetku aktualizován na základě očekávané doby životnosti majetku. Předpokládaná životnost je stanovena takto:

	Počet let – rok 2017	Počet let – rok 2016
Software	3	3

Spolek netvoří opravné položky k dlouhodobému nehmotnému majetku.

b) Dlouhodobý hmotný majetek

Dlouhodobý hmotný majetek se oceňuje v pořizovacích cenách, které zahrnují cenu pořízení, náklady na dopravu, clo a další náklady s pořízením související. Úroky z úvěru nejsou součástí pořizovací ceny.

Dlouhodobý hmotný majetek nad 40 000,- tis. Kč v roce 2017 a 2016 se odepisuje po dobu ekonomické životnosti.

Dlouhodobý hmotný majetek získaný bezplatně se oceňuje reprodukční pořizovací cenou a účtuje se ve prospěch účtu základního kapitálu (u nemovitostí) a ostatních kapitálových fondů (u movitého majetku) / opravek (u odpisovaného majetku). Reprodukční pořizovací cena tohoto majetku byla stanovena na základě odhadu.

Ocenění dlouhodobého hmotného majetku se snižuje o dotace ze státního rozpočtu. Náklady na technické zhodnocení dlouhodobého hmotného majetku zvyšují jeho pořizovací cenu. Opravy a údržba se účtují do nákladů.

Odpisování

Odpisy jsou vypočteny na základě pořizovací ceny a předpokládané doby životnosti příslušného majetku. Odpisový plán je v průběhu používání dlouhodobého hmotného majetku aktualizován na základě očekávané doby životnosti a předpokládané zbytkové hodnoty majetku. Předpokládaná životnost je stanovena takto:

	Počet let – rok 2017	Počet let – rok 2016
Stavby	30	30
Dopravní prostředky	5	5
Jiný dlouhodobý hmotný majetek	5	5

Pokud dochází k poklesu účetní hodnoty u dlouhodobého hmotného majetku, tvoří spolek opravnou položku. K 31. 12. 2017 ani k 31. 12. 2016 nebyly opravné položky vytvářeny.

c) Krátkodobý finanční majetek

Krátkodobý finanční majetek tvoří ceniny, peníze v hotovosti a na bankovních účtech. Peněžní prostředky jsou oceněny ve jmenovité hodnotě.

d) Zásoby

Nakupované zásoby jsou oceněny pořizovacími cenami s použitím metody „first in, first out“ (FIFO – první cena pro ocenění přírůstku zásob se použije jako první cena pro ocenění úbytku zásob), s použitím pevných cen a oceňovacích rozdílů. Pořizovací cena zásob zahrnuje náklady na jejich pořízení včetně nákladů s pořízením souvisejících (náklady na přepravu, clo, provize atd.). Pro účtování zásob účetní jednotka používá způsob „B“.

e) Pohledávky

Pohledávky se oceňují při svém vzniku jmenovitou hodnotou. Nakoupené pohledávky se oceňují pořizovací cenou. Ocenění pochybných pohledávek se snižuje pomocí opravných položek na vrub nákladů na jejich realizační hodnotu a to na základě individuálního posouzení jednotlivých dlužníků a věkové struktury pohledávek. Dohadné účty aktivní se oceňují na základě odborných odhadů a propočetů. Pohledávky i dohadné účty aktivní se rozdělují na krátkodobé (doba splatnosti do 12 měsíců včetně) a dlouhodobé (splatnost nad 12 měsíců), s tím, že krátkodobé jsou splatné do jednoho roku od rozvahového dne.

f) Vlastní kapitál

Vlastní jmění spolku se tvoří účtováním hodnoty nemovitého majetku, nabytého bezúplatně, sníženého o oprávkou dle vyhlášky 504/2002 Sb., §18. Případné zvýšení nebo snížení vlastního jmění na

základě rozhodnutí statutárního orgánu, se vykazuje jako změny vlastního jmění na vrub ostatních fondů.

Spolek nevytváří rezervní fond ze zisku.

g) Cizí zdroje

Dlouhodobé i krátkodobé závazky se vykazují ve jmenovitých hodnotách.

h) Leasing

Spolek účtuje o najatém majetku tak, že zahrnuje leasingové splátky do nákladů a aktivuje v případě finančního leasingu příslušnou hodnotu najatého majetku v době, kdy smlouva o nájmu končí a uplatňuje se možnost nákupu. Splátky nájemného hrazené předem se časově rozlišují.

i) Devizové operace

Majetek a závazky pořízené v cizí měně se oceňují v českých korunách v kurzu platném ke dni jejich vzniku, a k rozvahovému dni byly položky peněžité povahy oceněny kurzem platným k 31. 12. vyhlášeným Českou národní bankou. Realizované i nere realizované kurzové zisky a ztráty se účtují do ostatních výnosů nebo ostatních nákladů běžného roku.

j) Účtování výnosů a nákladů

Výnosy a náklady se účtují časově rozlišené, tj. do období, s nímž věcně i časově souvisejí.

k) Daň z příjmů

Náklad na daň z příjmů se počítá za pomoci platné daňové sazby z účetního zisku zvýšeného nebo sníženého o trvale nebo dočasně daňově neuznatelné náklady a nezdaňované výnosy (např. tvorba a zúčtování ostatních rezerv a opravných položek, náklady na reprezentaci, rozdíl mezi účetními a daňovými odpisy atd.). Dále se zohledňují položky snižující základ daně (dary), odčitatelné položky (daňová ztráta, náklady na realizaci projektů výzkumu a vývoje) a slevy na dani z příjmů.

Spolek neúčtuje o odložené daňové povinnosti.

l) Dotace a granty

V roce 2017 spolek získal dotace z veřejných zdrojů ve výši 7 727 tis. Kč (v roce 2016: 7 479 tis. Kč). Z toho 2 792 tis. Kč činil státní příspěvek na pěstounskou péči (v roce 2016: 2 372 tis. Kč) a 4 935 tis. Kč činily státní příspěvky pro zřizovatele zařízení pro děti vyžadující okamžitou pomoc (v roce 2016: 5 107 tis. Kč).

Z dotací, grantů a veřejných zakázek od veřejných institucí obdržel spolek v roce 2017 dotace v celkové výši 11 351 tis. Kč, (nejvýznamnější dotace je z Olomouckého kraje 4 997 tis. Kč, od Ministerstva práce a sociálních věcí 3 367 tis. Kč, od Magistrátu hl. města Prahy 1 487 tis. Kč a od Evropského sociálního fondu 796 tis. Kč). V průběhu roku 2016 obdržel spolek z dotací, grantů a veřejných zakázek

od veřejných institucí dotace v celkové výši 8 554 tis. Kč. Nejvýznamnější dotace ve 2016: 5 034 tis. Kč - MPSV – dotační program Rodina a ochrana práv dětí, 3 349 tis. Kč - Olomoucký kraj – dotační program 1 a 2 pro poskytovatele sociálních služeb, a několik menších dotací od různých obcí a krajů.

Dotace je zaúčtována v okamžiku jejího přijetí. Dotace přijatá na úhradu nákladů se účtuje do výnosů na pozici VII. Provozní dotace celkem, nebo na pozici VI. Přijaté příspěvky celkem. Dotace přijatá na pořízení dlouhodobého majetku včetně technického zhodnocení a na úhradu úroků zahrnutých do pořizovací ceny majetku snižuje pořizovací cenu nebo vlastní náklady na pořízení.

m) Následné události

Mezi rozvahovým dnem a dnem sestavení účetní závěrky nedošlo k významným událostem, které by měly vliv na účetní závěrku k 31. 12. 2017.

n) Změny způsobů oceňování, odpisování, srovnatelnosti a opravy chyb minulých období

V roce 2017 spolek neprovedl žádné změny způsobů oceňování, odpisování či jiné změny v účetních metodách. Opravy chyb minulých let byly provedeny do vlastního kapitálu a jsou vykázány na pozici II. 3. Nerozdělený zisk, neuhrazená ztráta minulých let.

DOPLŇUJÍCÍ ÚDAJE K ROZVAZE A K VÝKAZU ZISKU A ZTRÁTY

4. DLOUHODOBÝ MAJETEK

a) Dlouhodobý nehmotný majetek (v tis. Kč)

Pořizovací cena

	Poč. zůst.	Přírůstky	Vyřazení	Převody	Koneč. zůst.
Software	1 605	55			1 660
Jiný dlouhodob. nehm. maj.					
Celkem 2017	1 605	55			1 660
Celkem 2016	1 545	60			1 605

Oprávk

(viz Tab. 4)

Souhrnná výše drobného nehmotného majetku neuvedeného v rozvaze činila v pořizovacích cenách k 31. 12. 2017 96 tis. Kč; (k 31. 12. 2016: 77 tis. Kč).

V roce 2017 a 2016 spolek nezískal bezplatně žádný dlouhodobý nehmotný majetek.

Tab. 4

	Poč. zůst.	Odpisy	Prod., likvid.	Vyř.	Opravy*	Koneč. zůst.	Oprav. pol.	Účetní hodn.
Software	1436	224				1660		0
Jiný dlouhodob. nehm. maj.								
Celkem 2016	1436	224				1660		0
Celkem 2016	1236	200				1436		169

Tab. 5

	Poč. zůst.	Přírůstky	Vyřazení	Převody	Konečný zůstatek
Pozemky	25 758				25 758
Stavby	160 932	1 189			162 121
Stroje, přístroje a zařízení	1 157				1 157
Dopravní prostředky	5 090	615			5 705
Inventář					
Umělecká díla	313	16 260			16 573
Poskytnuté zálohy na dlouhodobý hmotný majetek	448	215			663
Opravná položka k nabytému maj.					
Celkem 2017	193 698	18 279			211 977
Celkem 2016	192 419	2 140	861		193 698

Tab. 6

	Poč. zůst.	Odpisy	Prod., likvid.	Vyř.	Opravy*	Koneč. zůst.	Oprav. pol.	Účetní hodn.
Pozemky	0							25 758
Stavby	80 133	5 552				85 685		76 436
Stroje, přístroje a zařízení	1 096	32				1 128		29
Dopravní prostředky	4 007	410				4 417		1 288
Inventář								
Umělecká díla	0					0		16 573
Poskytnuté zálohy na dlouhodobý hmotný majetek	0					0		663
Opravná položka k nabytému maj.								
Celkem 2017	85 236	5 994				91 230		120 747
Celkem 2016	79 913	5 968		645		85 236		108 462

b) Dlouhodobý hmotný majetek (v tis. Kč)

Pořizovací cena

(viz Tab. 5)

Oprávk

(viz Tab. 6)

Nejvýznamnějším přírůstkem v rámci dlouhodobého majetku v průběhu roku 2017 jsou umělecká díla v hodnotě 16 260 tis. Kč. Jedná se o dědictvím nabyté zlaté předměty (zlaté medaile apod.). K 31. 12. 2017 souhrnná výše drobného hmotného majetku neuvedeného v rozvaze činila v pořizovacích cenách 1 519 tis. Kč (k 31. 12. 2016: 942 tis. Kč).

Spolek vytvořil opravné položky k dlouhodobému hmotnému majetku.

Spolek vytvořil zákonnou rezervu na opravy dlouhodobého hmotného majetku.

V roce 2017 a 2016 spolek získal bezplatně dlouhodobý hmotný majetek ve výši 16 260 tis. Kč a 1 593 tis. Kč.

Spolek nemá k 31. 12. 2017 ani k 31. 12. 2016 žádný majetek zastavený na krytí úvěru.

c) Dlouhodobý finanční majetek

Dlouhodobý finanční majetek je k 31. 12. 2017 vykázován ve výši 3 406 tis. Kč (k 31. 12. 2016: 0 tis. Kč). Jedná se o strukturované dluhopisy ERS-TE GROUP BANK AG, které společnost získala prostřednictvím dědictví.

5. ZÁSoby

Spolek k 31. 12. 2017 ani k 31. 12. 2016 nevykazoval žádné zásoby.

6. POHLEDÁVKY

Spolek k 31. 12. 2017 vykazoval krátkodobé pohledávky v celkové výši 1 604 tis. Kč (k 31. 12. 2016: 1 751 tis. Kč). Zůstatek krátkodobých pohledávek v roce 2017 je tvořen z větší části poskytnutými provozními zálohami ve výši 1 380 tis. Kč a jinými pohledávkami ve výši 210 tis. Kč. Spolek k 31. 12. 2017 ani k 31. 12. 2016 nevykazoval žádné opravné položky k pohledávkám. Spolek nemá k 31. 12. 2017 ani k 31. 12. 2016 pohledávky kryté podle zástavního práva.

K 31. 12. 2017 a 31. 12. 2016 spolek nevykazoval dlouhodobé pohledávky.

K 31. 12. 2017 ani k 31. 12. 2016 spolek neúčtoval o dohadných položkách aktivních.

Spolek nevykazuje k 31. 12. 2017 ani k 31. 12. 2016 pohledávky za spřízněnými osobami.

7. OPRAVNÉ POLOŽKY

Spolek k 31. 12. 2017 ani k 31. 12. 2016 netvořil žádné opravné položky.

8. KRÁTKODOBÝ FINANČNÍ MAJETEK

K 31. 12. 2017 měl spolek kumulativní zůstatek na všech bankovních účtech: 52 504 tis. Kč (k 31. 12. 2016: 37 348 tis. Kč). Spolek k 31. 12. 2017 vykazoval zůstatek na pokladně a ceninách v celkové výši 2 772 tis. Kč (k 31. 12. 2016: 310 tis. Kč).

9. OSTATNÍ AKTIVA

Spolek k 31. 12. 2017 vykázal náklady příštích období ve výši 582 tis. Kč (k 31. 12. 2016: 539 tis. Kč) a příjmy příštích období ve výši 805 tis. Kč (k 31. 12. 2016: 0 tis. Kč). Náklady příštích období zahrnují především 79 tis. Kč – akontace na leasing automobilu, 260 tis. Kč – smlouva o bezúplatném zapůjčení vozidel a ostatní náklady jako pojištění, školení, atd. Příjmy příštích období jsou tvořeny nezaplacenými fakturami za sociální služby ve 2017 a příspěvky na děti za rok 2017. K 31. 12. 2016 náklady příštích období činily 539 tis. Kč (pojištění, školení, atd.) Jedná se o položky, které věcně a časově přísluší do následujících účetních období.

10. VLASTNÍ JMĚNÍ

Přehled o změnách vlastního kapitálu (v tis. Kč): 31. 12. 2017

(viz Tab. 7)

Vlastní jmění spolku se skládá z hodnoty nemovitého majetku (budov a pozemků) včetně uměleckých děl, spojených s tímto majetkem, nabytým bezúplatně (restitucí, dědictvím, nebo darováním). Ostatní kapitálové fondy se skládají z převedeného hospodářského výsledku a oprav chybného účtování v minulých obdobích.

Spolek dle zákonných požadavků účtuje bezúplatně nabytý dlouhodobý majetek do základního kapitálu a následně hodnotu základního kapitálu snižuje o oprávkky k tomuto majetku. Od data vzniku

spolku bylo do vlastního jmění zaúčtováno velké množství takových položek.

Vlastní jmění bylo v roce 2017 navýšeno o dlouhodobý majetek nabytý prostřednictvím dědictví ve výši 19 666 tis. Kč a poníženo o pravidelnou hodnotu opravek 4 829 tis. Kč. Celková hodnota vlastního jmění k 31. 12. 2017 činila 118 805 tis. Kč.

Fondy byly navýšeny v roce 2017 o částku 13 176 tis. Kč. Jednalo se o převod zisku z roku 2016 ve výši 7 423 tis. Kč a oběžný majetek nabytý prostřednictvím dědictví ve výši 5 753 tis. Kč.

Fondy byly sníženy o 362 tis. Kč, jednalo se o zúčtování odpisů z technického zhodnocení domů v dětské vesničce ve Chvalčově.

Vlastní jmění bylo v roce 2016 navýšeno o dar společnosti Kaufland, který byl využit na technické zhodnocení nemovitosti ve výši 1 593 tis. Kč. Vlastní jmění bylo sníženo o hodnotu prodaných pozemků ve výši 269 tis. Kč a hodnotu opravek za rok 2016 ve výši 4 884 tis. Kč (vztahujících se k dlouhodobému majetku evidovanému ve vlastním jmění). Celková hodnota vlastního jmění k 31. 12. 2016 činila 103 968 tis. Kč.

Fondy byly navýšeny v roce 2016 o částku 8 312 tis. Kč. Jednalo se o převod zisku z roku 2015 ve výši 8 312 tis. Kč. Fondy byly sníženy o 362 tis. Kč - zúčtování odpisů z technického zhodnocení domů v dětské vesničce ve Chvalčově.

11. REZERVY

Spolek k 31. 12. 2017 ani k 31. 12. 2016 nevytvořil žádné rezervy.

Tab. 7

	Zůstatek k 1.1. 2017	Zvýšení	Snížení	Zůstatek k 31.12. 2017	Zůstatek k 1.1. 2016	Zvýšení	Snížení	Zůstatek k 31.12. 2016
Vlastní jmění	103 968	19 666	-4 829	118 805	107 488	1 593	-5 113	103 968
Fondy	29 722	13 176	-362	42 536	21 772	8 312	-362	29 722
Rozdíl z přecenění majetku a závazků								
Nerozdělený zisk, neuhrazená ztráta minulých let*	7 423	623	-7 423	623	8 312		-8 312	0
Účet výsledku hospodaření		13 767		13 767		7 423		7 423
Vlastní zdroje celkem	141 113	47 232	-12 614	175 731	137 572	17 328	-13 787	141 113

12. DLOUHODOBÉ ZÁVAZKY

Spolek k 31. 12. 2017 ani k 31. 12. 2016 neeviduje žádné dlouhodobé závazky.

13. KRÁTKODOBÉ ZÁVAZKY

Celkové krátkodobé závazky k 31. 12. 2017 byly vykázány ve výši 7 963 tis. Kč (k 31. 12. 2016: 7 012 tis. Kč).

K 31. 12. 2017 ani k 31. 12. 2016 spolek neměl krátkodobé závazky, k nimž bylo zřízeno zástavní právo nebo záruka ve prospěch věřitele.

Závazky z běžného obchodního styku (dodavatelé) byly vykázány k 31. 12. 2017 ve výši 1 248 tis. Kč (k 31. 12. 2016: 675 tis. Kč).

Ostatní krátkodobé závazky jsou tvořeny závazky vůči dětem: Money Gifty 1 504 tis. Kč (k 31. 12. 2016: 1 665 tis. Kč), a vůči zaměstnancům: mzdy za prosinec 2017 - 1 951 tis. Kč (k 31. 12. 2016: 1 793 tis. Kč). Společnost eviduje k 31. 12. 2017 1 087 tis. Kč (k 31. 12. 2016: 1 017 tis. Kč) splat-

ných závazků pojistného na sociální a zdravotní zabezpečení.

Přijaté zálohy jsou k 31. 12. 2017 vykázány ve výši 715 tis. Kč (k 31. 12. 2016: 344 tis. Kč).

Dohadné účty pasivní zahrnují především zálohy na energii. Jejich výše je stanovena na základě zkušeností z předchozích let a činí k 31. 12. 2017 1 115 tis. Kč (k 31. 12. 2016: 1 205 tis. Kč). Spolek nemá k 31. 12. 2017 ani k 31. 12. 2016 závazky vůči spřízněným osobám.

14. BANKOVNÍ ŮVĚRY A FINANČNÍ VÝPOMOCI

Spolek nevykazoval k 31. 12. 2017 ani k 31. 12. 2016 žádné bankovní úvěry a jiné půjčky nebo vypomoci.

15. OSTATNÍ PASIVA

Výdaje příštích období jsou k 31. 12. 2017 vykázány ve výši 388 tis. Kč (k 31. 12. 2016 spolek nevykazoval výdaje příštích období).

Výnosy příštích období jsou k 31. 12. 2017 vykázány ve výši 478 tis. Kč (k 31. 12. 2016: 454 tis. Kč). Výnosy příštích období zahrnují k 31. 12. 2017 především výpůjčku aut ve výši 260 tis. Kč. Výnosy příštích období zahrnují k 31. 12. 2016 především dar ve výši 193 tis. Kč a výpůjčku aut ve výši 261 tis. Kč.

16. DAŇ Z PŘÍJMŮ

Spolek za rok 2017 nevykazoval žádnou daňovou povinnost. Hodnota daně z příjmů činila za 2017 0 tis. Kč.

Za rok 2016 měl spolek daňovou ztrátu ve výši 1 266 tis. Kč

17. LEASING

(viz Tab. 8)

V prosinci 2015 byla uhrazená první zvýšená splátka ve výši 200 tis. Kč na finanční leasing automobilu od společnosti UniCredit Leasing CZ, a.s. Měsíční splátky leasingu jsou hrazeny dle splátkového kalendáře od ledna 2016.

Spolek dále v roce 2017 pořídil od společnosti UniCredit Leasing CZ, a.s. další automobil Hyundai. První zvýšená splátka činila 79 tis. Kč.

18. MAJETEK A ZÁVAZKY NEVYKÁZANÉ V ROZVAZE

Spolek neměl k 31. 12. 2017 a 31. 12. 2016 majetek a závazky, které nejsou vykázány v rozvaze.

19. VÝNOSY

Rozpis výnosů společnosti z běžné činnosti (v tis. Kč):

(viz Tab. 9)

Převážná část výnosů spolku za rok 2017 a za rok 2016 je z fundraisingu. V roce 2017 výnosy od individuálních dárců činí 46% celkových fundraisingových výnosů, 41% od soukromých firem, 9% činí veřejné sbírky, 2% činí firemní a soukromé nadace a 2% z toho jsou věcné dary. V roce 2016 výnosy od individuálních dárců činí 61% celkových fundraisingových výnosů, 35% od soukromých firem, 4% z toho jsou věcné dary.

20. OSOBNÍ NÁKLADY

Rozpis osobních nákladů (v tis. Kč):

(viz Tab. 10)

V roce 2017 a 2016 členové statutárních a dozorčích orgánů neobdrželi žádné odměny.

V roce 2017 a 2016 neobdrželi členové statutárních a dozorčích orgánů a řídicí pracovníci žádné zápujčky, přiznané záruky, zálohy a jiné výhody..

21. INFORMACE O SPŘÍZNĚNÝCH OSOBÁCH

Spolek neměl v roce 2017 ani 2016 žádné spřízněné osoby.

Tab. 8

Popis	Termíny/ Podmínky	Počet splátek nájem. po celou dobu předp. pron.	Skutečně uhrad. splátky nájem. z fin. pronáj. k 31.12.2017	Skutečně uhrad. splátky nájem. z fin. pronáj. k 31.12.2016
Automobil Hyundai	Od 01. 01. 2016 do 05. 06. 2020	54	167	85
Automobil Hyundai	Od 1.10. 2017 do 5.3.2022	54	14	0

Tab. 9

	2017		2016	
	Domáci	Zahraniční	Domáci	Zahraniční
Příjem ze zahraničních fondů		4 956		11 013
Fundraisingový příjem	46 360		34 606	
Dotace a granty	19 077		16 033	
Ostatní příjmy	8 135		8 140	
Výnosy celkem	73 572	4 956	58 779	11 013

Tab. 10

	2017	2016
	Celkový počet zaměstnanců	Celkový počet zaměstnanců
Průměrný počet zaměstnanců	82	77
Mzdy	26 453	24 377
Sociální zabezpečení a zdravotní pojištění	8 630	7 991
Sociální náklady	836	1 070
Osobní náklady celkem	35 919	33 438

22. VÝZNAMNÉ UDÁLOSTI, KTERÉ NASTALY PO ROZVAHOVÉM DNI

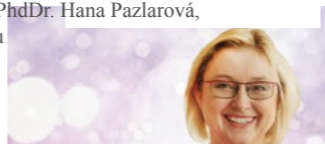
Po rozvahovém dni nedošlo k žádným významným událostem.

Sestaveno dne: 21. 5. 2018

Vyhotovila: Taťána Polnarová

Taťána

Statutární orgán: PhDr. Hana Pazlarová,
předsedkyně Spolku





DODATKY

ZPRÁVA O PŘEDPOKLÁDANÉM VÝVOJI SPOLKU

Spolek bude v nadcházejícím roce nadále pokračovat ve své činnosti, a to v poskytování sociálních služeb dětem. Žádné změny nejsou plánovány.

ZPRÁVA O VÝDAJÍCH V OBLASTI VÝZKUMU A VÝVOJE

Žádné výdaje v oblasti výzkumu a vývoje nebyly vynaloženy.

ZPRÁVA O AKTIVITÁCH V OBLASTI OCHRANY ŽIVOTNÍHO PROSTŘEDÍ A PRACOVNĚ PRÁVNÍCH VZTAZÍCH

Spolek postupuje v oblasti ochrany životního prostředí a pracovně právních vztahů v souladu s platnou legislativou.

ZPRÁVA O VZTAZÍCH MEZI PROPOJENÝMI OSOBAMI

Zpráva o vztazích za rok 2016 není vyhotovena, protože ovládaná osoba není obchodní korporací, ale zapsaným spolkem.

ZPRÁVA O SKUTEČNOSTECH, KTERÉ NASTALY AŽ PO KONCI ROZVAHOVÉHO DNE

Mezi rozvahovým dnem a datem sestavení této výroční zprávy nastaly žádné významné skutečnosti.

INFORMACE O TOM, ZDA ÚČETNÍ JEDNOTKA MÁ ORGANIZAČNÍ SLOŽKU V ZAHRAŇIČÍ

Spolek nemá organizační složku v zahraničí.

ÚČETNÍ ZÁVĚRKA ZA ROK 2017 A VÝROK AUDITORA

Účetní závěrka byla ověřena auditorskou firmou APOGEO Audit, s.r.o.

Výroční zpráva společně s účetními výkazy a přílohou k účetní závěrce tvoří dohromady účetní závěrku spolku k 31. 12. 2017.

Sestaveno dne: 21.5. 2018

Statutární orgán: PhDr. Hana Pazlarová, předsedkyně Spolku



PODĚKOVÁNÍ

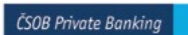
Srdečně děkujeme desetitisícům lidí s dobrým srdcem, kteří s námi pomáhají ohroženým dětem prostřednictvím svých finančních darů. Děkujeme také stovkám firem a nadačních fondů, které nás podporují svými finančními dary, zkušenostmi, produkty či vlastní

prací, abychom mohli dát dětem láskyplný domov a mladým lidem zajistit rovnocenný vstup do samostatného života. **Bez Vás, našich dárců, bychom to nezvládli!**

Děkujeme také městům, krajům a ministerstvům za finanční dotace a granty, mediálním

partnerům za podporu a prostor, který věnovali propagaci našich aktivit. Děkujeme dobrovolníkům, kteří nám věnovali svůj volný čas. A v neposlední řadě děkujeme za podporu také všem, kteří na tomto místě nemohli nebo nechtěli být uvedeni jmenovitě.

HLAVNÍ PARTNEŘI



HLAVNÍ DÁRCI Z VEŘEJNÉHO SEKTORU

Ministerstvo práce a sociálních věcí
Jihomoravský kraj
Krajský úřad Karlovarského kraje
Olomoucký kraj
Magistrát hlavního města Prahy

Magistrát města Karlovy Vary
Město Rosice
Statutární město Prostějov
Město Bystřice pod Hostýnem
Město Zábřeh

MČ Praha 1
Město Ivančice
Nadační fond J&T
Město Šumperk
Město Kuřim

PARTNEŘI

KOUTECKÝ s.r.o.
Zátiší Catering Group a.s.
Isolit-Bravo, spol. s.r.o.
Michlovský spol. s r.o.
ČEGAN s.r.o.

Economia, a.s.
BM plus, spol. s r.o.
LAMEX 01, spol. s r.o.
FA INVEST a.s.
AC & C, Public Relations, s.r.o.

ANOPACK s.r.o.
Školní zájezdy, s.r.o.
České dráhy

MEDIÁLNÍ PARTNEŘI



NEJŠTĚDŘEJŠÍ INDIVIDUÁLNÍ DÁRCI

Ing. Monika Bártová, Palkovice
JUDr. Pavel Beránek, Praha
Jana Bierhanzlová, Praha
Tonda Bradáč, Praha
Ivana a Karel Břenkovi, Bílovice nad Svítavou
Rudolf Bureš, Praha
Ing. Libor Čermák, Hradec Králové
Viktor Doležal, Zlín
Vladimír Drnek, Praha
Mgr. Mario Drosč, Praha
Frostovi, Praha
Ing. Petr Hlista, Šestajovice
Ing. Helena K., Brno
Kafkovi, Praha

Martin Kalvoda, Hostěnice
Ing. Richard Knecht, Černá Hora
Ing. Vojtěch Knop-Kostka, Olomouc
Ing. Tomáš Končický, Praha
Eleni Lipperová, Bohumín
MUDr. Petr Lukáš, Česká Lípa
Ing. Jaromír Maceška, Praha
Irena a Jiří Mácovi, Praha
Ing. Petr Macoun, Praha
Klára Mádlová, Praha
Milan Matějka, Stěžery
Jan Matoušek, Perná
Miloslava Novotná, Nechanice
RNDr. Jaroslav Otenšlégr, Praha

Stanislav Ouroda, Rosice
Dr. Vratislav Pěchota, Jr., Esq., jménem pana Thomase Karena
MUDr. Pavel Ponert, Tuřany
Eva Procházková, Praha
Martin Ratolístka, Brno
Peter Sklienka, Ostrava
Ing. Milan Šimoník, Slavkov u Brna
Stanislav Šlechtický, Zbýšov
Ing. Alena Šrámková, Ostrava
JUDr. Milan Vašíček, Brno
Mária Wagnerová, Praha
MUDr. Marie Zimová, Hostomice

DĚKUJEME!



LIDÉ A KONTAKTY

(Stav k 30. dubnu 2018)

SOS DĚTSKÉ VESNÍČKY, Z.S.

SÍDLO A NÁRODNÍ KANCELÁŘ

Strakonická 98, 159 00 Praha 5 – Lahovice

IČ: 00407933 (organizace není plátcem DPH)

T: 212 246 212

E: detem@sos-vesnicky.cz

W: www.sos-vesnicky.cz

ÚČET VEŘEJNÉ SBÍRKY

211 757 409 / 0300

ÚČET PRO DÁRCE 120 777 711 / 0300

PŘEDSEDNICTVO

Předsedkyně: PhDr. Hana Pazlarová, Ph.D.

Členové: Amanda Bence, Mgr. Magdalena Pořízková, Ing. Miroslav Šulai, MBA, Alo Tammsalu, Caroline Taylor



NÁRODNÍ ŘEDITELKA

Mgr. Jindra Šalátová

KARLOVARSKÝ KRAJ

Ředitelka: Bc. Dominika Lamperová, DiS.

A: Svatošská 279, 360 07 Karlovy Vary-Doubí

OLOMOUCKÝ A ZLÍNSKÝ KRAJ

Ředitel: Mgr. Cyril Maliňák

A: U Vesničky 696, 768 72 Chvalčov

JIHOMORAVSKÝ KRAJ

Ředitelka: Mgr. Marcela Troubilová

A: Borůvková 11, 621 00 Brno-Medlánky

HLAVNÍ MĚSTO PRAHA

Ředitelka: Mgr. Kateřina Šlesingerová

A: Strakonická 98, 159 00 Praha





SOS DĚTSKÉ VESNIČKY – VÝROČNÍ ZPRÁVA 2017

Texty: Michaela Poláková, Radana Košťáliková • Foto: ilustrační, archiv SOS dětských vesniček • Grafika: Martin Málek • Tisk: H.R.G. spol. s r.o. •

Cena tisku: 5,54 Kč/ks • Uzávěrka: 11. 5. 2018