

# VÝROČNÍ ZPRÁVA 2015



SOS DĚTSKÉ  
VESNIČKY



# OBSAH

3	Úvodní slovo
4	SOS dětské vesničky v ČR
8	SOS dětské vesničky ve světě
10	Jak jsme pomáhali
11	Co jsme dělali
13	Naše programy
18	Přehled roku
20	Naše finance
21	Výnosy
24	Náklady
26	Účetní závěrka
36	Výrok auditora
38	Poděkování



Agátka, 8 let (program SOS Sluníčko)

# ÚVODNÍ SLOVO



Milí přátelé,

na následujících stránkách vám předkládáme shrnutí naší práce v roce 2015. Jsme pyšní na všechny ty drobné krůčky a malé i velké úspěchy, ze kterých se skládá cesta k naplnění našeho poslání pomáhat co největšímu počtu dětí prožít šťastné dětství. V loňském roce pomohly SOS dětské vesničky 893 dětem, což je o 82 % více než v roce předchozím a dokonce desetkrát tolik než v roce 2012. Ale nejde jen o jedno velké číslo a příznivá procenta. Za těmito počty vidíme 893 tváří, 893 životních příběhů, do nichž jsme měli možnost zasáhnout a pokusit se je nasměrovat lepším směrem.

Každé setkání s dítětem v nouzi, s jeho osudem, trápením a nadějemi, je pro nás poučením a především závazkem do budoucna. Aby byla pomoc účinná, je třeba, aby byla také kontinuální. Proto se snažíme rozšiřovat naše programy udržitelným způsobem a zpevňovat jejich základy důrazem na vícezdrojové financování.

Základním stavebním kamenem našich programů je přízeň a podpora tisíců dárců a partnerů. Vaše pomoc přispívá k tomu, že naše služby můžeme stále rozšiřovat a zkvalitňovat a pomáhat tak stále většímu počtu ohrožených dětí. A za to vám z celého srdce děkuji. Zároveň bych chtěla poděkovat všem kolegům napříč celou organizací za jejich obětavou práci. Každý z nich je jedinečný a velmi důležitý. Bez nich bychom nebyli tím, čím jsme.

Milí dárci, partneři, kolegové a přátelé, děkuji vám za vaši přízeň, důvěru a nasazení. Věřím, že z této výroční zprávy je jasně vidět, že naše práce i vaše podpora má smysl!

*Jindra Šalátová*  
národní ředitelka

A photograph showing three young children and an adult woman in a room. The children are sitting on the floor, surrounded by a large pile of toys, including stuffed animals, plastic containers, and colorful objects. One child on the left is holding a pink bag, another in the center is reaching for a toy, and a third on the right is playing with a doll. The woman is standing behind them, smiling. The room has a white wall and a red cabinet in the background.

SOS DĚTSKÉ VESNIČKY  
V ČR

## KDO JSME

SOS dětské vesničky patří mezi nejstarší a nejdůležitější nestátní neziskové organizace v České republice poskytující pomoc ohroženým dětem. Ročně pomáháme stovkám rodin ohrožených odebráním dítěte, stejně jako týraným, zneužívaným a zanedbávaným dětem, které ve své původní rodině nemohou vyrůstat. **Věříme, že každé dítě patří do rodiny a má vyrůstat v lásce, respektu a bezpečí.**

## HISTORIE SOS DĚTSKÝCH VESNIČEK V ČESKÉ REPUBLICE

Historie SOS dětských vesniček sahá do šedesátých let minulého století, kdy někteří dětské lékaři a psychologové v čele se **Zdeňkem Matějčkem, Josefem Langmeierem a Jiřím Dunovským** začali upozorňovat na nedostatky ústavní péče o děti bez rodiny a problém emocionální deprivace takto vyrůstajících dětí. Inspiraci pro hledání alternativního způsobu péče viděli v SOS dětských vesničkách rozvíjejících se v sousedním Rakousku a dalších zemích západní Evropy.

V roce 1969 vzniklo Sdružení přátel SOS dětských vesniček, které během následujících let s širokou finanční podporou veřejnosti vybudovalo dvě SOS dětské vesničky pro děti a matky-pěstounky v Karlových Varech a ve Chvalčově a začalo stavět třetí v Brně.

V roce 1974 prošlo sdružení nucenou likvidací a jeho veškerý finanční i nefinanční majetek, včetně již fungujících SOS dětských vesniček, byl převeden pod stát.

SOS dětské vesničky mohly opět obnovit svou činnost až po roce 1989. Ze zabaveného majetku jim byly v letech 1991-1992 vráceny pouze SOS dětské vesničky v Karlových Varech a Chvalčově, které od té doby procházely v několika vlnách postupnou rekonstrukcí. V roce 2003 byla otevřena třetí a poslední SOS dětská vesnička v Brně.

Dalším milníkem pro organizaci byl rok 2013, kdy se musela vyrovnat se zásadní změnou legislativy v oblasti náhradní rodinné péče. SOS dětské vesničky se rozhodly situaci využít k vnitřní reorganizaci



a implementaci nové programové politiky. Ta umožnila rozšířit typy poskytované pomoci o preventivní sociální práci v terénu a krizovou okamžitou pomoc dětem v nouzi a mnohonásobně tak navýšit počet ohrožených dětí, jimž se dostává asistence a pomoci.

## SOUČASNOST

SOS dětské vesničky dnes tvoří 3 programová střediska vytvořená kolem původních SOS dětských vesniček v Karlových Varech, Chvalčově a Brně, programové středisko v Praze a národní kancelář, která veškeré programové aktivity metodicky řídí, podporuje, kontroluje a zajišťuje pro ně finanční zdroje. Každé z programových středisek má na starosti programy pomoci v daném kraji, v případě programového střediska SOS dětské vesničky Chvalčov se kromě Zlínského kraje jedná také o sousední kraj Olomoucký.

V komplexním portfoliu služeb poskytujeme či podporujeme preventivní, krizovou, pěstounskou i následnou péči o děti ohrožené ztrátou rodiny či děti, které o svou rodinu přišly.

V preventivních programech **SOS Kompas** a **SOS Kajuta** systematicky pracujeme se sociálně vyloučenými rodinami, jimž hrozí odebrání dítěte, aby se zlepšila jejich celková péče o děti, stejně jako školní docházka jejich dětí, jejich prospěch i využívání volného času. Do našich krizových zařízení **SOS Sluníčko** přijímáme týrané, zneužívané a zanedbávané děti, které vyžadují okamžitou pomoc.

V programu **SOS Přístav** poskytujeme zázemí pěstounským rodinám žijícím ve třech SOS dětských vesničkách a podporujeme pěstounské rodiny žijící mimo vesničky. V programech **SOS Kotva** a **SOS Kormidlo** pomáháme dětem z pěstounských rodin a dětských domovů při přechodu do samostatného života.

## LIDÉ A KONTAKTY

(Stav k 30. dubnu 2016)

### SOS DĚTSKÉ VESNIČKY, Z.S.

IČ: 00407933 (organizace není plátcem DPH)

### SÍDLA A NÁRODNÍ KANCELÁŘ

Revoluční 17, 110 00 Praha 1

T: 212 246 212

E: [detem@sos-vesnicky.cz](mailto:detem@sos-vesnicky.cz)

W: [www.sos-vesnicky.cz](http://www.sos-vesnicky.cz)

### ÚČET VEŘEJNÉ SBÍRKY

211 757 409 / 0300

### PŘEDSEDNICTVO

Předsedkyně: PhDr. Hana Pazlarová, Ph.D.

Členové: Mag. Amanda Bence, Mag. Katrin Raie, Ing. Miroslav Šulai, MBA, Mag. Tom Malvet

### NÁRODNÍ ŘEDITELKA

Mgr. Jindra Šalátová

### PROGRAMOVÉ STŘEDISKO SOS DĚTSKÁ VESNIČKA KARLOVY VARY

Ředitelka: Mgr. Dagmar Roučková

A: Svatošská 279, 360 07 Karlovy Vary-Doubí

E: [karlovyvary@sos-vesnicky.cz](mailto:karlovyvary@sos-vesnicky.cz)

### PROGRAMOVÉ STŘEDISKO SOS DĚTSKÁ VESNIČKA CHVALČOV

Ředitel: Mgr. Cyril Maliňák

A: U Vesničky 696, 768 72 Chvalčov

E: [chvalcov@sos-vesnicky.cz](mailto:chvalcov@sos-vesnicky.cz)

### PROGRAMOVÉ STŘEDISKO SOS DĚTSKÁ VESNIČKA BRNO

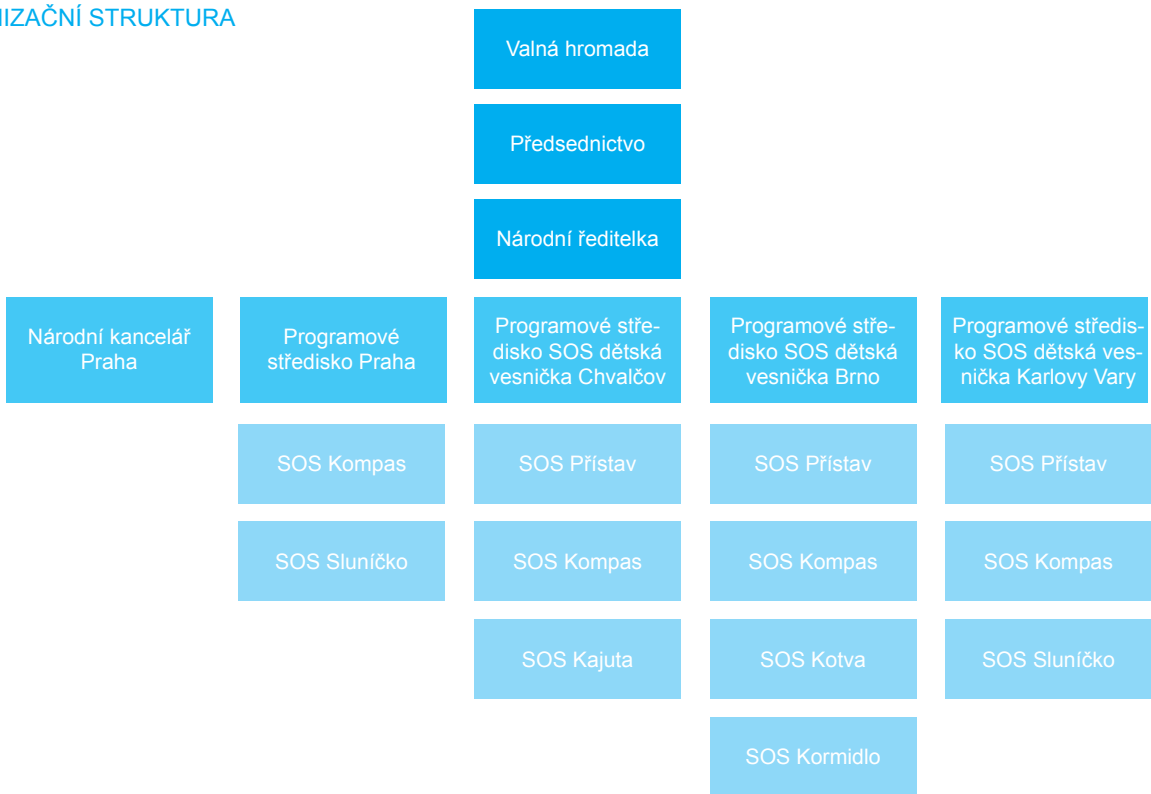
Ředitelka: Mgr. Marcela Troubilová

A: Borůvková 11, 621 00 Brno-Medlánky

E: [brno@sos-vesnicky.cz](mailto:brno@sos-vesnicky.cz)



## ORGANIZAČNÍ STRUKTURA



# SOS DĚTSKÉ VESNIČKY VE SVĚTĚ





## SOS CHILDREN'S VILLAGES INTERNATIONAL

První SOS dětskou vesničku založil v roce 1949 v Rakousku Hermann Gmeiner, který se rozhodl propojit děti, které ve 2. světové válce přišly o rodiče a bezpečný domov, s bezdětnými ženami. Za pomoci mnoha dárců a spolupracovníků postupně rozšiřoval svou myšlenku pomoci dětem do dalších zemí.

Ve světě dnes funguje 117 autonomních národních asociací SOS dětských vesniček, které jsou sdruženy v mezinárodní federaci SOS Children's Villages International sídlící v rakouském Innsbrucku. **Od roku 1993 jsou řádným členem federace i SOS dětské vesničky v České republice.**

V roce 2015 působily celosvětově SOS dětské vesničky ve 134 zemích světa, kde poskytly pomoc 2 milionům lidí. Pomoc se dělila do 4 základních pilířů: péče o děti a rodiny, podpora vzdělání, zdravotní péče a humanitární pomoc.

### CELOSVĚTOVÁ POMOC SOS DĚTSKÝCH VESNIČEK V ROCE 2015



#### Péče o děti a rodiny – 553 569 lidí

- 81 725 dětí a dospívajících v 573 SOS dětských vesničkách a 711 zařízeních pro osamostatňující se mladé lidi
- 316 310 dětí v 542 programech na stabilizaci ohrožených rodin



#### Humanitární pomoc – 339 326 lidí

- 339 326 dětí a rodičů s dětmi, kteří obdrželi humanitární pomoc následkem konfliktů a katastrof
- 387 069 dní, které osamocené děti či rodiče s dětmi strávili v našich útulcích



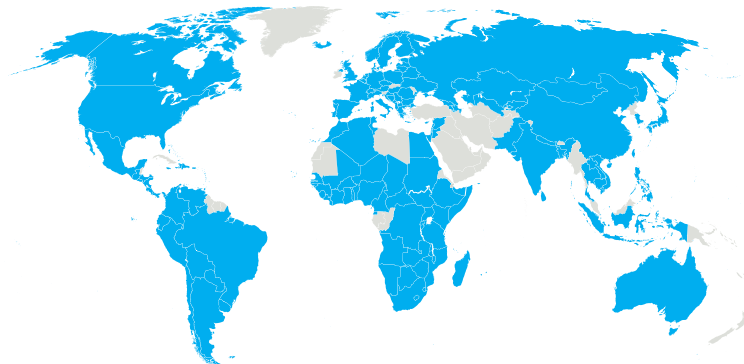
#### Vzdělání – 241 993 lidí

- 24 524 dětí ve školkách, 100 765 dětí na základních školách, 116 704 dětí, mladistvých a dospělých připravujících se na zaměstnání



#### Zdravotní péče – 856 284 lidí

- 856 284 vyšetřených v 76 zdravotnických zařízeních
- 87 463 dnů, které byli pacienti hospitalizováni





JAK JSME POMÁHALI

## CO JSME DĚLALI

V roce 2013 byly SOS dětské vesničky nuceny v souvislosti s novelou zákona č. 359/1999 Sb. reagovat na změny v oblasti sociálně-právní ochrany dětí a rozhodly se využít této příležitosti k hluboké vnitřní proměně a implementaci nových programů schopných poskytovat různé formy pomoci ohroženým dětem přizpůsobené jejich odlišným potřebám, stejně jako sociální či rodinné situaci.

### MEZIROČNÍ NÁRŮST POMOCI O 82 %

Rok 2015 byl třetím rokem od zahájení transformace SOS dětských vesniček, na jejímž konci nyní stojí široké portfolio služeb pro ohrožené děti, desetinásobný nárůst pomoci poskytované v průběhu roku a jasná vize dalšího udržitelného rozšiřování programů.

Díky novým programům jsme byli schopni v roce 2015 poskytovat pomoc 893 ohroženým dětem, což je o 82 % více než v roce předchozím a **více než desetkrát tolik než v roce 2012**. Zatímco v roce 2012 zajišťovaly SOS dětské vesničky pěstounskou péči ve třech vesničkách, v roce 2015 jsme již mohli pomáhat dětem v desítkách obcí v Karlovar-

ském, Olomouckém, Zlínském a Jihomoravském kraji a v Praze.

### VÝSLEDKY PROGRAMŮ

Programy SOS dětských vesniček jsou rozděleny do čtyř základních větví. Kromě tradiční podpory pěstounské péče zahrnují také preventivní pomoc v rodinách ohrožených odebráním dítěte, krizovou pomoc týraným, zneužívaným či zanedbávaným dětem, stejně jako následnou péči pro dospívající děti z pěstounských rodin či dětských domovů při přechodu do samostatného života.

**V roce 2015 jednoznačně nejvíce dětí, přesně 72 %, prošlo preventivními programy.** V sociálně-aktivizačním programu SOS Kompas zaměřeném na zlepšení stavu rodin, jimž hrozí odebrání dítěte, bylo během roku 499 dětí, což představuje nárůst o více než 120 % oproti předchozímu roku. Program se současně rozšířil do nových lokalit v Olomouckém kraji (Prostějov a Zábřeh) a také poprvé do Prahy. Nízkoprahové zařízení SOS Kajuta v Bystřici pod Hostýnem zajišťující volnočasové aktivity pro děti žijící v rizikovém sociálním prostředí pak v průběhu roku navštívilo 145 dětí.

Druhým nejrozsáhlejším typem programů byla v roce 2015 podpora pěstounské péče, která dosáhla ke 124 dětem. Asistence se zaměřovala v rámci programu SOS Přístav na pěstounské rodiny a děti v původních SOS dětských vesničkách v Karlových Varech, ve Chvalčově a v Brně (73 dětí) a na rodiny žijící mimo vesničky v okolních regionech (51 dětí).

Třetí větev pomoci tvoří zařízení SOS Sluníčko pro děti vyžadující okamžitou pomoc. V roce 2015 jsme provozovali dvě tato zařízení v Karlových Varech a jedno v Praze. Celkem jimi prošlo 104 dětí, což představuje **nárůst o více než 250 % oproti roku 2014**. Nárůst počtu dětí souvisí s celoročním využitím kapacity zařízení, kterou jsme rozšiřovali právě v průběhu roku 2014.

Počtem klientů nejmenší skupinu programů tvoří podpora vzdělávání a osamostatňování dospívajících ohrožených dětí, stejně jako pomoc mladým lidem z pěstounské péče a dětských domovů při vykočení do samostatného života. V programu jsme v průběhu roku 2015 v brněnských zařízeních SOS Kormidlo a SOS Kotva poskytovali ubytování

a další služby 26 mladistvým a mladým dospělým.

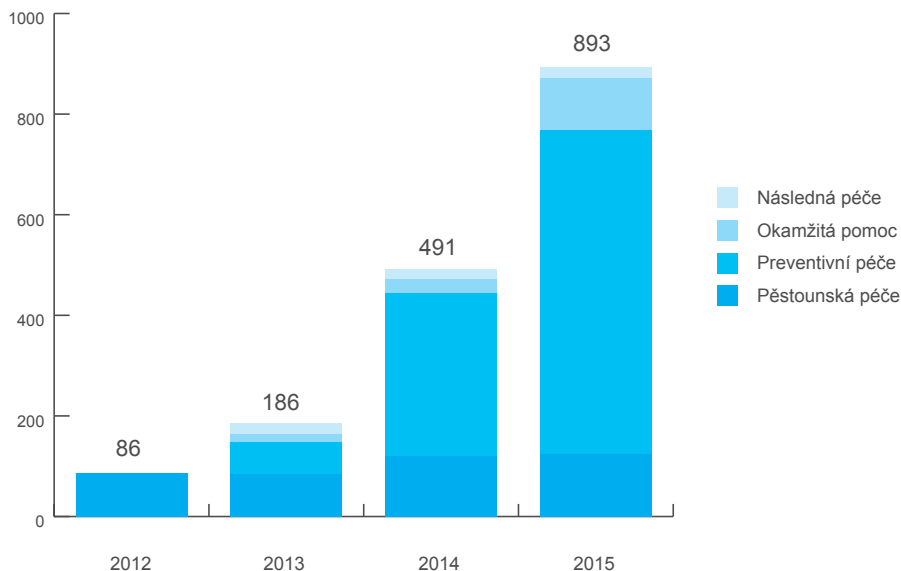
### „TAK SNADNO SE TO NEPOZNÁ“

Kromě přímé pomoci ohroženým dětem a rodinám se SOS dětské vesničky věnují také prevenci násilí na dětech. V roce 2015 již druhým rokem pokračovala osvětová kampaň „Tak snadno se to nepozná“ zaměřená na problematiku týraní, zneužívání a zanedbávání dětí. Ta se tentokrát v pilotním projektu zaměřila na žáky a pedagogy prvních a druhých tříd základních škol.

**Na vybraných devíti pražských školách proběhlo 50 interaktivních seminářů**, během nichž speciálně proškolení lektori dětem vysvětlili, jaké nebezpečné a ohrožující situace je mohou potkat a jak se jim mohou bránit. Lektori problematiku dětem vysvětlovali prostřednictvím modelových situací a formou přiměřenou jejich věku.

Jedním z výsledků projektu je též publikace „Metodika realizace primárně preventivních programů na prvním stupni základních škol“ zveřejněná na našich webových stránkách.

### NAŠE POMOC V LETECH 2012-2015 (POČET DĚTÍ V PROGRAMECH)



## NAŠE PROGRAMY



### SOS KOMPAS

Program SOS Kompas poskytuje sociálně aktivizační služby, tj. preventivní péči terénních sociálních pracovníků rodinám ohroženým odebráním dítěte. Cílem pomoci je stabilizovat rodinu, která se nachází ve složité sociální či materiální situaci, a předejít tak odebrání dítěte. S ohroženou rodinou pracujeme přímo v jejím přirozeném prostředí, nejlépe u ní doma či někde, kde se rodina cítí bezpečně.

Terénní sociální pracovníce pomáhají všem členům rodinného systému, tak aby rodina mohla zůstat pohromadě a vytvořila si či zachovala zdravé prostředí pro výchovu dětí. S rodiči řešíme důležité záležitosti týkající se chodu rodiny, pomáháme jim řešit nepříznivou bytovou situaci, nezaměstnanost či zadlužení. Pomáháme jim také při jednáních na úřadech a dalších institucích a snažíme se posílit jejich sociální kompetence.

V programu se věnujeme rovněž dětem, ať už se jedná o zajištění pravidelné školní docházky, pomoc s přípravou do školy či



zprostředkování vhodných volnočasových aktivit. Často také s dětmi nacvičujeme a upevňujeme jejich motorické, psychické či sociální dovednosti.

**V roce 2015 jsme program SOS Kompas rozšířili do Prostějova, Zábřehu, Kuřimi a také do Prahy.** Ohrožené rodiny jsme podporovali v desítkách obcí Olomouckého, Jihomoravského a Karlovarského kraje

a v Praze. Největší část programu SOS Kompas se realizovala v Olomouckém kraji, kde jsme v roce 2015 pomáhali 316 dětem v 90 rodinách. Kromě samotných sociálně aktivizačních služeb jsme v rámci programu navázali spolupráci s potravinovými bankami na pomoc některým rodinám v kritické situaci a pro děti z ohrožených rodin jsme zorganizovali řadu výletů a exkurzí.



V celé České republice programem za celý rok prošlo na 499 dětí a téměř dvě stovky rodin.



### SOS KAJUTA

Na prevenci se zaměřuje i naše zařízení SOS Kajuta v Bystřici pod Hostýnem, které nabízí volnočasové aktivity pro děti ohrožené jakoukoliv formou negativních vlivů vnějšího prostředí

i rodiny. Cílem programu je vyvést děti z rizikového prostředí formou vzdělávání, zvyšování jejich sociálních dovedností a smysluplným využitím volného času. Jednou z našich priorit je také motivace k dosahování lepších školních výsledků a předcházení sociálnímu vyloučení dětí.

V roce 2015 jsme pro děti navštěvující SOS Kajutu zorganizovali několik florbalových

turnajů, množství soutěží a také 10 výletů po blízkém i vzdálenějším okolí, které vyvrcholily jednodenní návštěvou Prahy. **Za celý rok prošlo SOS Kajutou 145 dětí, tedy o 46 % více než v roce předchozím.**



### SOS SLUNÍČKO

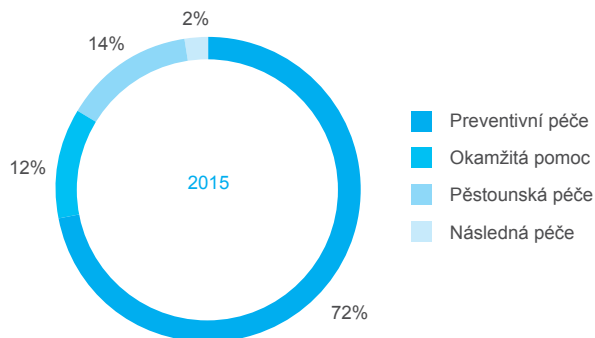
Program SOS Sluníčko je zařízení s nepřetržitým provozem pro děti v krizové situaci, které vyžadují okamžitou pomoc. Pomáháme týraným, zneužívaným či zanedbávaným dětem, které nemohou zůstat ve své rodině, stejně jako rodinám, které se vzhledem k tíživé životní situaci nemohou na přechodnou dobu o své dítě postarat.

**O děti v SOS Sluníčku se 24 hodin denně starají tetý-pečovatelky, podle jejich individuálních potřeb jim též pomáhají sociální pracovníci, psychologové a další odborníci.** V SOS Sluníčku se snažíme vytvořit dětem podmínky blízkící se prostředí rodiny. Zařízení jsou umístěna v rodinných domech, které svou vnitřní dispozicí vyhovují potřebám větší rodiny. V době svého pobytu v zařízení děti řádně navštěvují školu či školku a volnočasové aktivity.

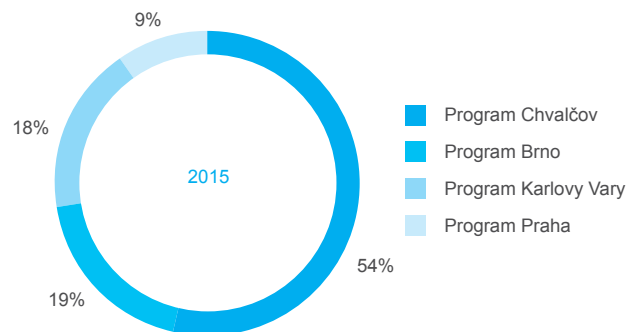
## POČET DĚTÍ V NAŠICH PROGRAMECH V ROCE 2015

	Programové středisko Karlovy Vary	Programové středisko Chvalčov	Programové středisko Brno	Programové středisko Praha	CELÁ ČR
SOS Kompas	77	316	64	42	499
SOS Kajuta		145			145
SOS Sluníčko	61			43	104
SOS Přístav	22	19	83		124
SOS Kormidlo			15		15
SOS Kotva			6		6
<b>CELKEM</b>	<b>160</b>	<b>480</b>	<b>168</b>	<b>85</b>	<b>893</b>

### OBLASTI NAŠÍ POMOCI (% DĚTÍ V PROGRAMECH)



### PROGRAMOVÁ STŘEDISKA (% DĚTÍ V PROGRAMECH)



V roce 2015 jsme provozovali dvě zařízení SOS Sluníčko I a SOS Sluníčko II v Karlových Varech, jimiž za rok prošlo 61 dětí, a jedno v Praze, kde našlo bezpečné útočiště 43 dětí v nebezpečí.



### SOS PŘÍSTAV

Podpoře pěstounské péče se věnujeme v programu SOS Přístav, který poskytuje širokou škálu služeb pro pěstounské rodiny žijící v jedné ze tří SOS dětských vesniček i mimo ně.

Právě pěstounská péče v SOS dětských vesničkách je nejstarším typem pomoci, který organizace poskytuje. První SOS dětská vesnička pro děti bez rodiny a pěstounské matky byla otevřena v roce 1970 v Karlových Varech a později k ní přibýly i SOS dětské vesničky ve Chvalčově (1973) a v Brně (2003).

**Dnes tyto vesničky disponují celkem 31 rodinnými domy určenými pro pěstounské rodiny s větším počtem dětí v péči.** V nich poskytujeme zvýhodněné bydlení s dotovaným nájemným a další služby. Kromě toho také ve stále větším rozsahu uzavíráme dohody o výkonu pěstounské péče s pěstouny žijícími mimo vesničky. Všem

pěstounům pak v rámci podpory a vzdělávání poskytujeme odbornou psychologickou a pedagogickou podporu, stejně jako odlehčovací a poradenské služby.

Kromě různých pravidelných aktivit, zájmových kroužků, doučování, výletů a exkurzí měly děti z pěstounské péče v roce 2015 příležitost zúčastnit se tradičního letního tábora evropských SOS dětských vesniček v italském Caldonazzu. Dohromady jsme v roce 2015 přímo v některé ze tří SOS dětských vesniček poskytovali služby rodinám se 73 dětmi, mimo vesničky jsme pak pomáhali pěstounům starajícím se o 51 dětí. Nejrozsáhlejší je program SOS Přístav v Jihomoravském kraji prostřednictvím SOS dětské vesničky v Brně, která poskytuje služby pěstounům s 83 dětmi.



### SOS KORMIDLO

Důležitou větví naší pomoci je také následná péče poskytovaná dospívajícím dětem. Na ně se zaměřuje mj. program SOS Kormidlo podporující vzdělávání a osamostatňování ohrožených dětí. **Mladým lidem z pěstounských rodin nabízíme nejen ubytování, ale i průvod-**

**covství či speciálně-pedagogické a psycho-terapeutické služby** podle jejich aktuálních a individuálních potřeb. Služby programu jsou zaměřené na osobnostní rozvoj a jejich cílem je úplné a úspěšné osamostatnění se.

Program SOS Kormidlo sídlí v Brně. V roce 2015 poskytl služby celkem 15 teenagerům z ohrožených rodin. Několik z nich program úspěšně ukončilo poté, co se osamostatnili a integrovali do společnosti.



### SOS KOTVA

Program SOS Kotva v Brně pomáhá mladým lidem ve věku od 18 do 26 let při vykoupení do samostatného života, zejména pak dětem z pěstounských rodin či dětských domovů. **Kromě ubytování mladí lidé v SOS Kotvě nalézají pomoc se získáním a udržením práce, pomoc při jednání s úřady a při prosazování práv,** stejně jako podporu při řešení životních překážek a mezilidských vztahů.

Během roku 2015 byli do programu SOS Kotva přijati 3 noví klienti a další jej pak úspěšně opustili. Za celý rok získalo v programu zázemí 6 mladých dospělých.





## DODATEČNÉ INFORMACE\*

Zpráva o předpokládaném vývoji spolku  
Spolek bude v nadcházejícím roce nadále pokračovat ve své činnosti, a to v poskytování sociálních služeb dětem. Žádné změny nejsou plánovány.

Zpráva o výdajích v oblasti výzkumu a vývoje  
Žádné výdaje v oblasti výzkumu a vývoje nebyly vynaloženy.

Zpráva o aktivitách v oblasti ochrany životního prostředí a pracovních právních vztazích

Spolek postupuje v oblasti ochrany životního prostředí a pracovních právních vztahů v souladu s platnou legislativou.

Informace o tom, zda účetní jednotka má organizační složku v zahraničí  
Spolek nemá organizační složku v zahraničí.

Zpráva o vztazích mezi propojenými osobami  
Zpráva o vztazích za rok 2015 není vyhotovena, protože ovládaná osoba není obchodní korporací, ale zapsaným spolkem.

Zpráva o skutečnostech, které nastaly až po konci rozvahového dne  
Mezi rozvahovým dnem a datem sestavení této výroční zprávy nenastaly žádné významné skutečnosti.

Účetní závěrka za rok 2015 a výrok auditora  
Účetní závěrka byla ověřena auditorskou firmou APOGEO Audit, s.r.o. Výroční zpráva společně s účetními výkazy a přílohou k účetní závěrce tvoří dohromady účetní závěrku spolku k 31. 12. 2015.

\*Tyto údaje jsou povinnou součástí Výroční zprávy.

## PŘEHLED ROKU

### DUBEN

Na stadionu FK Viktorie Žižkov v Praze se uskutečnilo benefiční fotbalové utkání pro děti z SOS dětských vesniček, v němž se střetl pořadatelský tým Kaufland Česká republika s rakouským fotbalovým klubem GSC Liebenfels. Utkání skončilo vítězstvím 5:3 pro český tým a výtěžkem téměř 170 000 Kč pro SOS dětské vesničky. Patrony utkání byli bývalý mezinárodní fotbalový reprezen-

tant a mistr Evropy z Bělehradu 1976 Antonín Panenka a rakouský velvyslanec v ČR Dr. Ferdinand Trauttmansdorff.

### KVĚTEN

SOS dětské vesničky byly hlavním charitativním partnerem Mattoni 1/2Maratonu v Karlových Varech.

V Karlových Varech SOS dětské vesničky uspořádaly odborný workshop „Obec a ochrana práv dítěte“.



Prof. MUDr. Jiří Dunovský, DrSc.  
(16. 4. 1930-13.6.2015)

### ČERVEN

SOS dětská vesnička v Karlových Varech, nejstarší vesnička na území České republiky, oslavila 45. výročí svého vzniku.

V Prostějově (Olomoucký kraj) bylo otevřeno nové středisko programu SOS Kompas pro rodiny ohrožené odebráním dětí.

13. června zemřel ve věku 85 let jeden se zakladatelů SOS dětských vesniček v České republice a doyen české pediatrie Prof. MUDr. Jiří Dunovský, DrSc.

### SRPEN

V Praze bylo otevřeno nové středisko programu SOS Kompas pro rodiny ohrožené odebráním dětí.



Týmy Kauflandu Česká republika (v bílém)  
a GSC Liebenfels

U italského jezera Caldonazzo se uskutečnil tradiční tábor evropských SOS dětských vesniček, jehož se zúčastnily i děti z programů SOS dětských vesniček v České republice.

## ZÁŘÍ

V Zábřehu (Olomoucký kraj) bylo otevřeno nové středisko programu SOS Kompas pro rodiny ohrožené odebráním dětí.

## ŘÍJEN

V Praze byl zahájen druhý ročník kampaně „Tak snadno se to nepozná“, tentokrát zaměřený na osvětu mezi dětmi v prvních a druhých třídách vybraných základní škol.



Tábor SOS dětských vesniček v Caldonazzu



18. vánoční charitativní sbírku zahájila Hudba Hradní stráže.

## LISTOPAD

Na první adventní neděli proběhlo za přítomnosti manželky prezidenta paní Ivany Zemanové slavnostní rozsvícení vánočního stromu a zahájení již 18. vánoční charitativní sbírky SOS dětských vesniček na Pražském hradě. Během slavnostního programu vystoupil kromě Hudby Hradní stráže také dětský pěvecký sbor Rolnička Praha či zpěvačka Iva Mare-

šová, programem provázel moderátor Jakub Železný.

Sbírka probíhající pod záštitou první dámy až do 6. 1. 2016 vynesla celkem 337 933 korun.

## PROSINEC

V brněnských Medláncích proběhl vánoční benefiční koncert SOS dětské vesničky Brno.



NAŠE FINANCE

## VÝNOSY

V roce 2015 jsme pokračovali v trendu navyšování příjmů a mohli jsme tak dokončit implementaci nových programů a dále je rozšiřovat do nových lokalit. Oproti předchozímu roku vzrostly naše provozní příjmy o 12 % a dosáhly celkové výše 63,2 milionu Kč. I díky tomu vzrostl o 82 % počet ohrožených dětí, jimž jsme byli schopni pomoci.

Navýšením příjmů jsme současně pokračovali v přípravách na rok 2017, kdy SOS dětské vesničky v ČR přestanou pobírat dotace z mezinárodní federace SOS Children's Villages International a stanou se tak plně finančně samostatnými.

**Většinu příjmů, 84 %, zajišťovaly lokální zdroje. Příspěvky od soukromých dárců z ČR se na provozních příjmech podílely z 51 %. V rámci lokálních zdrojů pak tvořily soukromé příspěvky plných 60 %.**

Nárokové příspěvky i nenárokové granty a dotace meziročně vzrostly o 83 % na 18,3 mil. Kč a celkově tak tvořily 29 % na-

šů provozních příjmů. Dalších 15 % připadlo na zahraniční zdroje a necelých 5 % tvoří ostatní menší příjmy organizace.

Strategií SOS dětských vesniček je vícezdrojové financování, v němž 55 % příjmů budou zajišťovat soukromé zdroje, 40 % zdroje veřejné a zbylých 5 % ostatní.

### INDIVIDUÁLNÍ DÁRCI

Většina příjmů ze soukromých zdrojů pochází od drobných soukromých dárců, mezi nimiž klíčovou roli hrají dárci pravidelní. V roce 2015 jsme celkem získali 42 743 finančních darů od 14 098 individuálních dárců v celkové výši přes 18,7 mil. Kč.

### FIRMY A NADACE

Důležitou součástí příjmů ze soukromých zdrojů poskytují rovněž podporovatelé z řad firem a filantropických nadací, s nimiž budujeme vzájemně prospěšné vztahy, které nám umožňují zajistit dlouhodobou stabilitu poskytované pomoci ohroženým dětem. V roce 2015 nám firemní dárci poskytli finanční prostředky ve výši 11,9 mil. Kč, filantropické nadace pak 726 tisíc Kč. Celkem nás v roce 2015 podpořilo 481 firemních dárců a nadací.

### VĚCNÁ A ODBORNÁ PODPORA

Důležitou součástí soukromé podpory jsou věcné dary a darované služby, které nám umožňují šetřit část našich prostředků. V roce 2015 jsme obdrželi nefinanční pomoc v hodnotě přesahující 733 tisíc Kč.

### JAK NÁS MŮŽETE PODPOŘIT

Soukromí dárci mohou přispívat pravidelně i jednorázově.

- Pravidelné dárcovství: [www.sos-vesnicky.cz/podporte/klub-patronu](http://www.sos-vesnicky.cz/podporte/klub-patronu)
- Účet veřejné sbírky pro jednorázové příspěvky: 211 757 409 / 0300
- On-line dary: [www.sos-vesnicky.cz/darovaci-formular](http://www.sos-vesnicky.cz/darovaci-formular)



## DOTACE Z SOS CHILDREN'S VILLAGES INTERNATIONAL

Díky členství v mezinárodní federaci SOS Children's Villages International jsme obdrželi ze zahraničních zdrojů téměř 9,8 mil. Kč. Z toho 6 mil. Kč dotační příspěvek na provoz SOS dětských vesniček, investice do infrastruktury a investice do fundraisingu. Kromě toho jsme navíc obdrželi 3,8 mil. Kč od soukromých zahraničních sponzorů.

## VEŘEJNÉ ZDROJE

V roce 2015 jsme obdrželi státní příspěvky a finanční granty a dotace z veřejných zdrojů (měst, krajů i ministerstev) v celkové výši téměř 18,3 mil. Kč, což oproti předchozímu roku představuje nárůst o 83 %.

Z toho ve formě nárokových státních příspěvků na zařízení pro děti vyžadující okamžitou pomoc a podporu pěstounských rodin jsme obdrželi přes 6,9 mil. Kč a v dotacích, grantech a veřejných zakázkách Ministerstva práce a sociálních věcí, krajů a měst pak 11,3 mil. Kč.

## PŘEHLED GRANTŮ, DOTACÍ A VEŘEJNÝCH ZAKÁZEK Z VEŘEJNÝCH ZDROJŮ

### MPSV

Pilotní ověřování sítě služeb	6 477 915 Kč
Dotace na sociální služby prostřednictvím Olomouckého kraje	1 818 700 Kč
Dotační program Rodina a ochrana práv dětí	1 805 204 Kč

### KRAJE

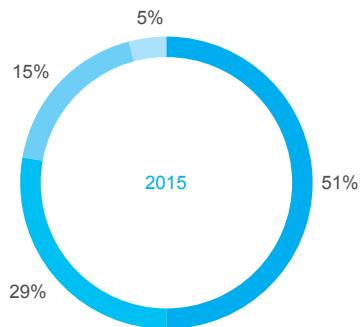
Olomoucký kraj	500 000 Kč (SOS Kompas)
Zlínský kraj	60 000 Kč (SOS Kajuta)
Karlovarský kraj	50 000 Kč (SOS Kompas)

### MĚSTA

Hl. m. Praha	230 000 Kč (projekt Tak snadno se to nepozná)
Karlovy Vary	125 000 Kč (SOS Sluníčko, SOS Kompas)
Přerov	80 000 Kč (SOS Kompas)
Bystrice pod Hostýnem	75 000 Kč (SOS Kajuta)
Lipník nad Bečvou	52 000 Kč (SOS Kompas)
Prostějov	50 000 Kč (SOS Kompas)

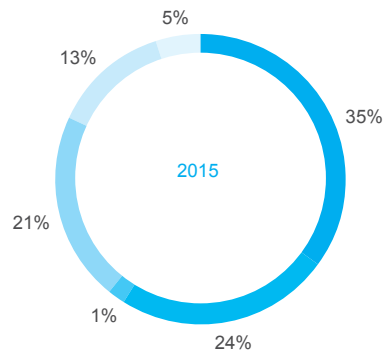
## VÝNOSY

<b>Soukromé dary</b>	<b>32 168 042 Kč</b>
Individuální dárci	18 768 874 Kč
Firmy a nadace	12 665 986 Kč
Věcné dary	733 182 Kč
<b>Veřejné zdroje</b>	<b>18 275 469 Kč</b>
Granty, dotace, veřejné zakázky	11 323 819 Kč
Státní příspěvky	6 951 650 Kč
<b>Zahraniční zdroje</b>	<b>9 818 961 Kč</b>
Provozní dotace z SOS Children's Villages International	6 017 710 Kč
Mezinárodní sponzorství	3 801 251 Kč
<b>Ostatní výnosy</b>	<b>2 908 124 Kč</b>
<b>PROVOZNÍ VÝNOSY CELKEM</b>	<b>63 170 596 Kč</b>
Členský poplatek SOS Children's Villages International	1 648 660 Kč
Ostatní finanční výnosy	567 163 Kč
Zúčtování základního kapitálu	5 247 733 Kč
<b>VÝNOSY CELKEM</b>	<b>70 634 152 Kč</b>



## ZDROJE FINANCOVÁNÍ

- Soukromé dary
- Veřejné zdroje
- Zahraniční zdroje
- Ostatní výnosy



## MÍSTNÍ ZDROJE

- Individuální dárci
- Firmy a nadace
- Věcné dary
- Veřejné granty a dotace
- Státní příspěvky
- Ostatní výnosy

## NÁKLADY

Provozní náklady SOS dětských vesniček v roce 2015 dosáhly celkové výše 53,1 mil. Kč, což představuje nárůst o 9 % oproti předchozímu roku. I díky tomuto omezenému růstu nákladů se podařilo navýšit počet příjemců pomoci o 82 %, a to zejména díky dokončení implementace a navýšení kapacit efektivnějších preventivních programů s nižšími provozními náklady.

### PROGRAMOVÉ VÝDAJE A NÁRODNÍ KANCELÁŘ

Přímé programové výdaje na úrovni středisek zajišťujících poskytování pomoci ohroženým dětem a rodinám dosáhly výše 31,8 mil. Kč, což oproti předchozímu roku představuje nárůst o 15 %. Jejich těžiště, 58 %, tvořil provoz tří SOS dětských vesniček zajišťujících služby pěstounským rodinám a také pomoc dospívajícím dětem z pěstounské péče či dětských domovů.

**17 % činily výdaje na preventivní služby ohroženým dětem a rodinám s dětmi v programech SOS Kompas a SOS Kaju-**

**ta, jimiž v roce 2015 prošlo 644 dětí, tedy 72 % všech příjemců pomoci.** Čtvrtinu přímých programových výdajů pak tvořila okamžitá pomoc dětem v krizové situaci v zařízeních SOS Sluníčko.

Nepřímé programové výdaje se realizovaly na úrovni národní kanceláře, která zajišťuje koordinaci a metodickou podporu programů, nábor terénních pracovníků a účetnictví celé organizace. Tyto výdaje dosáhly výše téměř 10,7 mil. Kč

**Celkem činily přímé a nepřímé programové výdaje 42,5 mil. Kč, tedy 80 % provozních výdajů.**

### INVESTICE DO SOUKROMÉHO DÁRCOVSTVÍ

Vzhledem k tomu, že soukromé dárcovství tvoří zhruba 60 % našich lokálních příjmů a má tak klíčovou úlohu pro dlouhodobou finanční stabilitu organizace, zaměřujeme se na jeho stálý rozvoj a kvalitnější komunikaci s dárci. V roce 2015 dosáhly výdaje na získávání darů, péči o dárcce a propagaci 10,6 mil. Kč, což oproti předchozímu roku představuje nárůst o 22 %. Na celkových provozních ná-

kladech se tak náklady na fundraising podílí z 20 %.

Tyto náklady jsou částečně pokrývány z finančního příspěvku SOS Children's Villages International určeného mj. na rozvoj stabilního dlouhodobého dárcovství.

### FINANČNÍ STABILITA

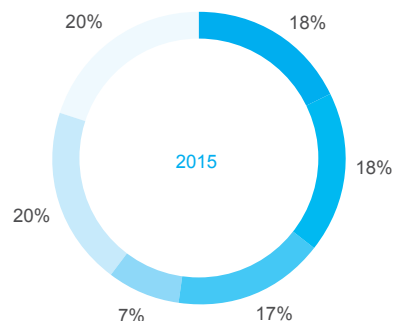
V roce 2015 jsme hospodařili s účetním ziskem 8,3 mil. Kč s cílem navýšit finanční rezervu pro rok 2016 na 14,3 mil. Kč. Tato rezerva slouží k pokrytí 3 měsíců provozních nákladů v případě nenadálého výpadku příjmů nebo zpoždění plateb od státu.

Vyšším nárůstem příjmů oproti nákladům se rovněž dopředu připravujeme na omezení finanční dotace od mezinárodní federace SOS Children's Villages International v roce 2016 a její úplné zastavení od roku 2017, aby po tomto výpadku nemuselo dojít k nucenému omezování našich programů. V neposlední řadě se připravujeme na plánované opravy a pokračování rekonstrukce stárnoucí infrastruktury v jednotlivých SOS dětských vesničkách.



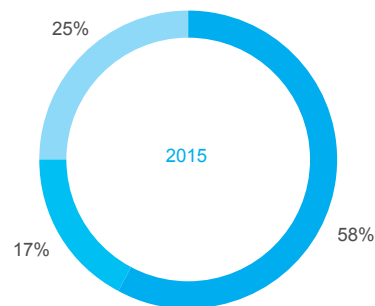
## NÁKLADY

<b>Program Karlovy Vary</b>	<b>9 403 513 Kč</b>
SOS dětská vesnička (SOS Přístav)	4 339 002 Kč
SOS Kompas	942 659 Kč
SOS Sluníčko I & II	4 121 852 Kč
<b>Program Chvalčov</b>	<b>9 350 891 Kč</b>
SOS dětská vesnička (SOS Přístav)	6 040 927 Kč
SOS Kajuta	923 347 Kč
SOS Kompas	2 386 617 Kč
<b>Program Brno</b>	<b>8 974 008 Kč</b>
SOS dětská vesnička (SOS Přístav, SOS Kotva, SOS Kormidlo)	8 071 037 Kč
SOS Kompas	902 971 Kč
<b>Program Praha</b>	<b>4 094 377 Kč</b>
SOS Kompas	115 980 Kč
SOS Sluníčko	3 978 397 Kč
<b>Koordinace a metod. podpora programů &amp; administrativa</b>	<b>10 684 969 Kč</b>
<b>Investice do získávání darů a péče o dárce</b>	<b>10 550 284 Kč</b>
<b>PROVOZNÍ NÁKLADY CELKEM</b>	<b>53 058 042 Kč</b>
Členský poplatek SOS Children's Villages International	1 648 660 Kč
Ostatní náklady (kurz, rozdíly, zůst. cena prod. majetku)	1 167 891 Kč
Odpisy	6 447 880 Kč
<b>NÁKLADY CELKEM</b>	<b>62 322 473 Kč</b>



## PROVOZNÍ NÁKLADY

- Program Karlovy Vary
- Program Chvalčov
- Program Brno
- Program Praha
- Koordinace a metodická podpora programů & administrativa
- Investice do získávání darů a péče o dárce



## PROGRAMOVÉ VÝDAJE

- Pěstounská a následná péče
- Preventivní péče
- Okamžitá pomoc

# ÚČETNÍ ZÁVĚRKA

KE DNI 31. 12. 2015

## ROZVAHA

(v celých tis. Kč)

A K T I V A	Číslo řádku		Stav k prv. dni účetního období	Stav k posl. dni účetního období
	a	b	1	2
<b>A. DLOUHODOBÝ MAJETEK</b>		<b>1</b>	<b>117 901</b>	<b>112 815</b>
<b>A. I. Dlouhodobý nehmotný majetek</b>			<b>1 545</b>	<b>1 545</b>
Software	(013)	3	1 545	1 545
<b>A. II. Dlouhodobý hmotný majetek</b>			<b>191 733</b>	<b>192 419</b>
Pozemky	(031)	10	26 574	25 974
Umělecká díla, předměty a sbírky	(032)	11	313	313
Stavby	(021)	12	158 052	158 852
Samostatné movité věci a soubory movitých věcí	(022)	13	5 371	6 832
Poskytnuté zálohy na dlouhodobý hmotný majetek	(052)	19	1 423	448
<b>A. III. Dlouhodobý finanční majetek</b>			<b>0</b>	<b>0</b>
<b>A. IV. Oprávky k dlouhodobému majetku</b>			<b>75 377</b>	<b>81 149</b>
Oprávky k softwaru	(073)	30	887	1 236
Oprávky k stavbám	(081)	34	69 855	74 630
Oprávky k samostatným movitým věcem a souborům movitých věcí	(082)	35	4 635	5 283

A K T I V A	Číslo řádku		Stav k prv. dni účetního období	Stav k posl. dni účetního období
	a	b	1	2
<b>B. KRÁTKODOBÝ MAJETEK</b>		<b>41</b>	<b>23 854</b>	<b>35 064</b>
<b>B. I. Zásoby</b>			<b>53</b>	<b>35</b>
Materiál na skladě	(112)	42	53	35
<b>B. II. Pohledávky</b>			<b>830</b>	<b>1 288</b>
Odběratelé	(311)	52	675	44
Poskytnuté provozní zálohy	(314-ř.50)	55	149	1 199
Ostatní pohledávky	(315)	56	6	0
Pohledávky za zaměstnanci	(335)	57	0	5
Daň z příjmů	(341)	59	0	28
Jiné pohledávky	(378)	68	0	12
<b>B.III. Krátkodobý finanční majetek</b>			<b>22 268</b>	<b>33 175</b>
Pokladna	(211)	72	109	177
Ceniny	(213)	73	85	144
Bankovní účty	(221)	74	22 074	32 854
<b>B.IV. Jiná aktiva celkem</b>			<b>703</b>	<b>566</b>
Náklady příštích období	(381)	81	139	566
Příjmy příštích období	(385)	82	564	0
<b>AKTIVA CELKEM</b>		<b>85</b>	<b>141 755</b>	<b>147 879</b>

PASIVA	Číslo řádku		Stav k prv. dni účetního období	Stav k posl. dni účetního období
	c	d	3	4
<b>A. VLASTNÍ ZDROJE</b>	<b>86</b>		<b>133 516</b>	<b>137 572</b>
<b>A.I. Jmění</b>			<b>140 080</b>	<b>129 260</b>
Vlastní jmění	(901)	87	88 594	107 488
Fondy	(911)	88	51 486	21 772
<b>A.II. Výsledek hospodaření</b>			<b>-6 564</b>	<b>8 312</b>
Účet výsledku hospodaření	(+/-963)	91	X	8 312
Výsledek hospodaření ve schvalovacím řízení	(+/-931)	92		X
Nerozdělený zisk, neuhrazená ztráta min. let	(+/-932)	93	-6 564	0
<b>B. CIZÍ ZDROJE</b>	<b>95</b>		<b>8 239</b>	<b>10 307</b>
<b>B.I. Rezervy</b>			<b>0</b>	<b>0</b>
<b>B.II. Dlouhodobé závazky</b>			<b>45</b>	<b>0</b>
Ostatní dlouhodobé závazky	(959)	103	45	0

## VÝKAZ ZISKU A ZTRÁTY

(v celých tis. Kč)

	Číslo řádku	Činnosti		Celkem
		hlavní	hospodářská	
<b>A. NÁKLADY</b>		<b>62 323</b>	<b>0</b>	<b>62 323</b>
<b>A.I. Spotřebované nákupy celkem</b>		<b>5 518</b>	<b>0</b>	<b>5 518</b>
Spotřeba materiálu	(501)	1	2 989	0
Spotřeba energie	(502)	2	2 195	0

PASIVA	Číslo řádku		Stav k prv. dni účetního období	Stav k posl. dni účetního období
	c	d	3	4
<b>B.III. Krátkodobé závazky</b>			<b>6 013</b>	<b>6 716</b>
Dodavatelé	(321)	105	1 510	1 475
Ostatní závazky	(325)	108	1 706	1 779
Zaměstnanci	(331)	109	1 478	1 703
Závazky ze sociálního zabezpečení a zdr. pojištění	(336)	111	796	951
Daň z příjmů	(341)	112	69	0
Ostatní přímé daně	(342)	113	233	272
Daň z přidané hodnoty	(343)	114	0	8
Jiné závazky	(379)	121	14	92
Dohadné účty pasivní	(389)	126	207	436
<b>B.IV. Jiná pasiva</b>			<b>2 181</b>	<b>3 591</b>
Výnosy příštích období	(384)	130	2 181	3 591
<b>PASIVA CELKEM</b>		<b>133</b>	<b>141 755</b>	<b>147 879</b>

	Číslo řádku	Činnosti		Celkem
		hlavní	hospodářská	
Spotřeba ostatních neskladovatelných dodávek	(503)	3	334	0
<b>A.II. Služby celkem</b>			<b>16 996</b>	<b>0</b>
opravy a udržování	(511)	5	4 681	0
Cestovné	(512)	6	491	0

	Číslo řádku	Činnosti		Celkem	
		hlavní	hospodářská		
Náklady na reprezentaci	(513)	7	167	0	167
Ostatní služby	(518)	8	11 657	0	11 657
<b>A.III. Osobní náklady celkem</b>			<b>30 183</b>	<b>0</b>	<b>30 183</b>
Mzdové náklady	(521)	9	22 118	0	22 118
Zákonné sociální pojištění	(524)	10	7 285	0	7 285
Zákonné sociální náklady	(527)	12	780	0	780
<b>A.IV. Daně a poplatky celkem</b>			<b>121</b>	<b>0</b>	<b>121</b>
Daň z nemovitostí	(532)	15	28	0	28
Ostatní daně a poplatky	(538)	16	93	0	93
<b>A.V. Ostatní náklady celkem</b>			<b>930</b>	<b>0</b>	<b>930</b>
Kurzové ztráty	(545)	21	658	0	658
Jiné ostatní náklady	(549)	24	272	0	272
<b>A.VI. Odpisy, prodaný majetek, tvorba rezerv a opravných položek celkem</b>			<b>6 926</b>	<b>0</b>	<b>6 926</b>
Odpisy dlouhodobého nehmotného a hmotného majetku	(551)	25	6 448	0	6 448
Zůstatková cena prodaného dlouhodobého nehmotného a hmotného majetku	(552)	26	478	0	478
<b>A.VII. Poskytnuté příspěvky celkem</b>			<b>1 649</b>	<b>0</b>	<b>1 649</b>
Poskytnuté členské příspěvky	(582)	32	1 649	0	1 649
<b>A.VIII. Daň z příjmů celkem celkem</b>			<b>0</b>	<b>0</b>	<b>0</b>

	Číslo řádku	Činnosti		Celkem	
		hlavní	hospodářská		
<b>B. VÝNOSY</b>			<b>68 960</b>	<b>1 675</b>	<b>70 635</b>
<b>B.I. Tržby za vlastní výkony a za zboží celkem</b>			<b>0</b>	<b>1 636</b>	<b>1 636</b>
Tržby z prodeje služeb	(602)	2		1 636	1 636
<b>B.II. Změna stavu vnitroorganizačních zásob celkem</b>			<b>0</b>	<b>0</b>	<b>0</b>
<b>B.III. Aktivace celkem</b>			<b>0</b>	<b>0</b>	<b>0</b>
<b>B.IV. Ostatní výnosy celkem</b>			<b>6 455</b>	<b>39</b>	<b>6 494</b>
Úroky	(644)	15	7	39	46
Kurzové zisky	(645)	16	522	0	522
Jiné ostatní výnosy	(649)	18	5 926	0	5 926
<b>B.V. Tržby z prodeje majetku, zúčtování rezerv a opravných položek celkem</b>			<b>953</b>	<b>0</b>	<b>953</b>
Tržby z prodeje dlouhodobého nehmotného a hmotného majetku	(652)	19	953	0	953
<b>B.VI. Přijaté příspěvky celkem</b>			<b>54 600</b>	<b>0</b>	<b>54 600</b>
Přijaté příspěvky (dary)	(682)	27	47 355	0	47 355
Přijaté členské příspěvky	(684)	28	7 245	0	7 245
<b>B.VII. Provozní dotace celkem</b>			<b>6 952</b>	<b>0</b>	<b>6 952</b>
Provozní dotace	(691)	29	6 952		6 952
<b>C. VÝSLEDEK HOSPODAŘENÍ PŘED ZDANĚNÍM</b>			<b>6 637</b>	<b>1 675</b>	<b>8 312</b>
<b>D. VÝSLEDEK HOSPODAŘENÍ PO ZDANĚNÍ</b>			<b>6 637</b>	<b>1 675</b>	<b>8 312</b>

# PŘÍLOHA K ÚČETNÍ ZÁVĚRCE KE DNI 31. 12. 2015

## 1. POPIS SPOLEČNOSTI

**Název společnosti:** SOS dětské vesničky, z.s.

**Sídlo:** Revoluční 764/17, 110 00 Praha 1

**Právní forma:** Spolek

**Spisová značka:** L 783 vedená u Městského soudu v Praze

**Identifikační číslo:** 00407933, neplátce DPH

**Účetní období:** Kalendářní rok 1. 1. 2015 – 31. 12. 2015

**Statutární orgán:** PhDr. Hana Pazlarová, Ph.D., Předsedkyně spolku

**Členové předsednictva:** Mag. Tom Malvet, Ing. Miroslav Šulai, MBA, Mag. Amanda Bence, Mag. Katrin Raie

**Datum vzniku:** 28. června 1990

**Účel a poslání:** SOS dětské vesničky patří mezi nejvýznamnější neziskové organizace v České republice. Ročně pomáhají stovkám rodin ohrožených odebráním dítěte, stejně jako týraným, zneužívaným a zanedbávaným dětem, které ve své původní rodině nemohou vyrůstat. SOS dětské vesničky poskytují komplexní služby sahající od prevence odebrání dětí z rodin přes okamžitou pomoc dětem v akutní nouzi až po podporu pěstounských rodin či pomoc sociálně znevýhodněným

mladistvým se vstupem do samostatného života. Programy organizace jsou v rámci lokálních zdrojů z 60 procent financovány z příspěvků soukromých dárců a lze je podpořit ve veřejné sbírce na účtu: 211 757 409 / 0300.

## 2. ZÁKLADNÍ VÝCHODISKA PRO SESTAVENÍ ÚČETNÍ ZÁVĚRKY

Přiložená účetní závěrka byla připravena v souladu se zákonem č. 563/1991 Sb., o účetnictví, ve znění pozdějších předpisů (dále jen zákona o účetnictví) a prováděcí vyhláškou č. 500/2002 Sb., kterou se provádějí některá ustanovení zákona č. 563/1991 Sb., o účetnictví, ve znění pozdějších předpisů, pro účetní jednotky, které jsou podnikateli účtujícími v soustavě podvojného účetnictví, ve znění pozdějších předpisů, ve znění platném pro rok 2015 a 2014. Částky v účetní závěrce a v příloze jsou zaokrouhleny na tisíce českých korun (tis. Kč), není-li uvedeno jinak.

## 3. ÚČETNÍ METODY

Způsoby oceňování, odpisování a účetní metody, které spolek používal při sestavení účetní závěrky za rok 2015 a 2014, jsou následující:

### a) Dlouhodobý nehmotný majetek

Dlouhodobý nehmotný majetek se oceňuje v pořizovacích cenách, které obsahují cenu pořízení a náklady s pořízením související. Dlouhodobý nehmotný majetek nad 60 000 tis. Kč v roce 2015 a 2014 je odpisován na vrub nákladů na základě předpokládané doby životnosti příslušného majetku.

## Odpisy

Odpisy jsou vypočteny na základě pořizovací ceny a předpokládané doby životnosti příslušného majetku. Odpisový plán je v průběhu používání dlouhodobého nehmotného majetku aktualizován na základě očekávané doby životnosti majetku. Předpokládaná životnost je stanovena takto:

Tab. 1

	Počet let – 2015	Počet let – 2014
Software	3	3

Spolek netvoří opravné položky k dlouhodobému nehmotnému majetku.

### b) Dlouhodobý hmotný majetek

Dlouhodobý hmotný majetek se oceňuje v pořizovacích cenách, které zahrnují cenu pořízení, náklady na dopravu, clo a další náklady s pořízením související. Úroky z úvěru nejsou součástí pořizovací ceny. Dlouhodobý hmotný majetek vyrobený ve spolku se oceňuje vlastními náklady, které zahrnují přímé materiálové a mzdové náklady a výrobní režijní náklady. Dlouhodobý hmotný majetek nad 40 000 tis. Kč v roce 2015 a 2014 se odepisuje po dobu ekonomické životnosti.

Dlouhodobý hmotný majetek získaný bezplatně se oceňuje reprodukční pořizovací cenou a účtuje se ve prospěch účtu základního kapitálu (u nemovitostí) a ostatních kapitálových fondů (u movitého majetku) / oprávek (u odpisovaného majetku). Reprodukční pořizovací cena tohoto majetku byla sta-

novena na základě odhadu. Ocenění dlouhodobého hmotného majetku se snižuje o dotace ze státního rozpočtu. Náklady na technické zhodnocení dlouhodobého hmotného majetku zvyšují jeho pořizovací cenu. Opravy a údržba se účtují do nákladů.

### Odpisování

Odpisy jsou vypočteny na základě pořizovací ceny a předpokládané doby životnosti příslušného majetku. Odpisový plán je v průběhu používání dlouhodobého hmotného majetku aktualizován na základě očekávané doby životnosti a předpokládané zbytkové hodnoty majetku. Předpokládaná životnost je stanovena takto:

Tab. 2	Počet let – 2015	Počet let – 2014
Stavby	30	30
Dopravní prostředky	5	5
Jiný dlouhodobý hmotný majetek	5	5

Pokud dochází k poklesu účetní hodnoty u dlouhodobého hmotného majetku, tvoří spolek opravnou položku. K 31. 12. 2015 ani k 31. 12. 2014 nebyly opravné položky vytvářeny.

### c) Krátkodobý finanční majetek

Krátkodobý finanční majetek tvoří ceniny, peníze v hotovosti a na bankovních účtech. Peněžní prostředky jsou oceněny ve jmenovité hodnotě.

### d) Zásoby

Nakupované zásoby jsou oceněny pořizovacími cenami s použitím metody "first in, first out" (FIFO - první cena pro ocenění přírůstku zásob se použije jako první cena pro ocenění úbytku zásob), s použitím pevných cen a oceňovacích rozdílů. Pořizovací cena zásob zahrnuje náklady na jejich pořízení včetně nákladů s pořízením souvisejících (náklady na přepravu, clo, provize atd.). Pro účtování zásob účetní jednotka používá způsob „B“.

### e) Pohledávky

Pohledávky se oceňují při svém vzniku jmenovitou hodnotou. Nakoupené pohledávky se oceňují pořizovací cenou. Ocenění pochybných pohledávek se snižuje pomocí opravných položek na vrub nákladů na jejich realizační hodnotu, a to na základě individuálního posouzení jednotlivých dlužníků a věkové struktury pohledávek. Dohadné účty aktivní se oceňují na základě odborných odhadů a propočtů. Pohledávky i dohadné účty aktivní se rozdělují na krátkodobé (doba splatnosti do 12 měsíců včetně) a dlouhodobé (splatnost nad 12 měsíců), s tím, že krátkodobé jsou splatné do jednoho roku od rozvahového dne.

### f) Vlastní kapitál

Základní kapitál spolku se tvoří účtováním hodnoty nemovitého majetku, nabytého bezúplatně, sníženého o oprávků dle vyhlášky č. 504/2002 Sb., §18. Případné zvýšení nebo snížení základního kapitálu na základě rozhodnutí představenstva se vykazuje jako

změny základního kapitálu na vrub ostatních fondů. Spolek nevytváří rezervní fond ze zisku.

### g) Cizí zdroje

Dlouhodobé i krátkodobé závazky se vykazují ve jmenovitých hodnotách.

### h) Leasing

Spolek účtuje o najatém majetku tak, že zahrnuje leasingové splátky do nákladů a aktivuje v případě finančního leasingu příslušnou hodnotu najatého majetku v době, kdy smlouva o nájmu končí a uplatňuje se možnost nákupu. Splátky nájemného hrazené předem se časově rozlišují.

### i) Devizové operace

Majetek a závazky pořízené v cizí měně se oceňují v českých korunách v kurzu platném ke dni jejich vzniku, a k rozvahovému dni byly položky peněžité povahy oceněny kurzem platným k 31. 12. vyhlášeným Českou národní bankou. Realizované i nerealizované kurzové zisky a ztráty se účtují do finančních výnosů nebo finančních nákladů běžného roku.

### j) Účtování výnosů a nákladů

Výnosy a náklady se účtují časově rozlišené, tj. do období, s nímž věcně i časově souvisejí.

### k) Daň z příjmů

Náklad na daň z příjmů se počítá za pomoci platné daňové sazby z účetního zisku zvýšené-

ho nebo sníženého o trvale nebo dočasně daňově neuznatelné náklady a nezdaňované výnosy (např. tvorba a zúčtování ostatních rezerv a opravných položek, náklady na reprezentaci, rozdíl mezi účetními a daňovými odpisy atd.). Dále se zohledňují položky snižující základ daně (dary), odčitatelné položky (daňová ztráta, náklady na realizaci projektů výzkumu a vývoje) a slevy na dani z příjmů. Spolek neúčtuje o odložené daňové povinnosti.

#### I) Státní příspěvky, dotace a granty

V roce 2015 spolek získal státní příspěvky z veřejných zdrojů ve výši 6 952 tis. Kč. Z toho 2 032 tis. Kč činil státní příspěvek na pěstounskou péči a 4 920 tis. Kč státní příspěvek na zařízení pro děti vyžadující okamžitou pomoc. V roce 2014 spolek obdržel státní příspěvky z veřejných zdrojů ve výši 6 421 tis. Kč. Z toho 1 320 tis. Kč činil státní příspěvek na pěstounskou péči, 2 076 tis. Kč státní příspěvek na zařízení pro děti vyžadující okamžitou pomoc, zbytek jsou dotace od MPSV.

Z dotací, grantů a veřejných zakázek od veřejných institucí obdržel spolek v roce 2015 celkem dotace za 11 324 tis. Kč (v roce 2014: 3 952 tis. Kč).

Dotace je zaúčtována v okamžiku jejího přijetí. Dotace přijatá na úhradu nákladů se účtuje do provozních nebo finančních výnosů. Dotace přijatá na pořízení dlouhodobého majetku včetně technického zhodnocení a na úhradu úroků zahrnutých do pořizovací ceny majetku snižuje pořizovací cenu nebo vlastní náklady na pořízení.

#### m) Následné události

Mezi rozvahovým dnem a dnem sestavení účetní závěrky nedošlo k významným událostem, které by měly vliv na účetní závěrku k 31. 12. 2015.

#### n) Změny způsobů oceňování, odpisování, srovnatelnosti a opravy chyb minulých období

V roce 2015 spolek neprovedl žádné reklasifikace v účetních výkazech. V roce 2015 spolek provedl opravy chyb minulých let, které byly k 31. 12. 2015 vykázány ve vlastním kapitálu na pozici Fondy. Blíže viz bod 10. Vlastní kapitál.

## 4. DLOUHODOBÝ MAJETEK

### a) Dlouhodobý nehmotný majetek (v tis. Kč)

Tab. 3

#### Pořizovací cena

	Počet zůst.	Přirůstky	Vyřazení	Převody	Konečné zůst.
Software	1 545				1 545
Jiný dlouhodob. nehm. maj.					
<b>Celkem 2015</b>	<b>1 545</b>				<b>1 545</b>
<b>Celkem 2014</b>	<b>1 025</b>	<b>520</b>			<b>1 545</b>

#### Oprávký

(viz Tab. 4)

Souhrnná výše drobného nehmotného majetku neúvedeného v rozvaze činila k 31. 12. 2015 a 31. 12.

2014 v pořizovacích cenách 52 tis. Kč a 0 tis. Kč. V roce 2015 a 2014 spolek nezáiskal bezplatně žádný dlouhodobý nehmotný majetek.

### b) Dlouhodobý hmotný majetek (v tis. Kč)

#### Pořizovací cena

(viz Tab. 5)

#### Oprávký

(viz Tab. 6)

K 31. 12. 2015 a 31. 12. 2014 souhrnná výše drobného hmot. maj. neúvedeného v rozvaze činila v pořizovacích cenách 428 tis. Kč a 1 344 tis. Kč. Spolek netvořil opravné položky k dlouhodobému hmotnému majetku. Spolek netvořil zákonnou rezervu na opravy dlouhodobého hmotného majetku.

V roce 2015 a 2014 spolek získal bezplatně dlouhodobý hmotný majetek ve výši 800 tis. Kč a 478 tis. Kč. Z dlouhodobého hmotného majetku spolku k 31. 12. 2015 a 31. 12. 2014 se určité položky (pozemky - orná půda) v pořizovací ceně v hodnotě 816 tis. Kč nepoužívaly a byly určeny k prodeji. Spolek nemá k 31. 12. 2015 ani k 31. 12. 2014 žádný majetek zastavený na krytí úvěru.

## 5. ZÁSoby

Spolek netvořil opravné položky k zásobám k 31. 12. 2015 ani k 31. 12. 2014. Celkové zásoby k 31. 12. 2015 představovaly materiál na skladě ve výši 53 tis. Kč (k 31. 12. 2014: 35 tis. Kč).

## 6. POHLEDÁVKY

Spolek k 31. 12. 2015 vykazoval krátkodobé pohledávky v celkové výši 1 288 tis. Kč (k 31. 12. 2014: 830 tis. Kč). Spolek nemá pohledávky po lhůtě splatnosti k 31. 12. 2015 ani k 31. 12. 2014. Spolek k 31. 12. 2015 ani k 31. 12. 2014 nevykazoval žádné opravné položky k pohledávkám. Spolek nemá k 31. 12. 2015 ani k 31. 12. 2014 pohledávky kryté podle zástavního práva. K 31. 12. 2015 ani k 31. 12. 2014 spolek nevykazoval dlouhodobé pohledávky. K 31. 12. 2015 ani k 31. 12. 2014 spolek neúčtoval o dohadných položkách aktivních. Spolek nevykazuje k 31. 12. 2015 ani k 31. 12. 2014 pohledávky za spřízněnými osobami.

## 7. OPRAVNÉ POLOŽKY

Spolek k 31. 12. 2015 ani k 31. 12. 2014 netvořil žádné opravné položky.

## 8. KRÁTKODOBÝ FINANČNÍ MAJETEK

K 31. 12. 2015 měl spolek kumulativní zůstatek na všech bankovních účtech: 32 854 tis. Kč (k 31. 12. 2014: 22 074 tis. Kč). Spolek k 31. 12. 2015 vykazoval zůstatek na pokladně a ceninách v celkové výši 321 tis. Kč (k 31. 12. 2014: 194 tis. Kč).

## 9. OSTATNÍ AKTIVA

Spolek k 31. 12. 2015 vykázal náklady příštích období ve výši 566 tis. Kč. Náklady příštích období zahrnují především 200 tis. Kč – akontace na leasing automobilu, 202 tis. Kč – smlouva o bezúplatném zapůjčení vozidel, ostatní náklady jako pojištění, školení, atd.

Tab. 4

	Poč. zůst.	Odpisy	Prod., likvid.	Vyř.	Opravy*	Koneč. zůst.	Oprav. pol.	Účetní hodn.
<b>Software</b>	887	352			-3	1 236		309
<b>Jiný dlouhodob. nehm. maj.</b>								
<b>Celkem 2015</b>	887	352			-3	1 236		309
<b>Celkem 2014</b>	77	115				887		658

\*Opravy: viz bod 10. Vlastní kapitál

Tab. 5

	Poč. zůst.	Přírůstky	Vyřazení	Převody	Konečný zůstatek
<b>Pozemky</b>	26 574		600		25 974
<b>Stavby</b>	158 052	800			158 852
<b>Stroje, přístroje a zařízení</b>	1 062	95			1 157
<b>Dopravní prostředky</b>	4 309	1 366			5 675
<b>Inventář</b>					
<b>Umělecká díla</b>	313				313
<b>Poskytnuté zálohy na dlouhodobý hmotný majetek</b>	1 423				448
<b>Opravná položka k nabytému maj.</b>					
<b>Celkem 2015</b>	191 733	2 261	600		192 419
<b>Celkem 2014</b>	187 178	3 580			191 733

Tab. 6

	Poč. zůst.	Odpisy	Prod., likvid.	Vyř.	Opravy*	Koneč. zůst.	Oprav. pol.	Účetní hodn.
<b>Pozemky</b>								25 974
<b>Stavby</b>	69 855	5 447			-672	74 630		84 222
<b>Stroje, přístroje a zařízení</b>	868	100				968		189
<b>Dopravní prostředky</b>	3 767	548				4 315		1 360
<b>Inventář</b>								
<b>Umělecká díla</b>								313
<b>Poskytnuté zálohy na dlouhodobý hmotný majetek</b>								448
<b>Opravná položka k nabytému maj.</b>								
<b>Celkem 2015</b>	74 490	6 095			-672	79 913		112 506
<b>Celkem 2014</b>	68 579	5 911				74 490		117 243

\*Opravy: viz bod 10. Vlastní kapitál



K 31. 12. 2014 náklady příštích období činily 139 tis. Kč (pojištění, školení, atd.). Jedná se o položky, které věcně a časově přísluší do následujících účetních období.

Spolek k 31. 12. 2015 nevykázal žádné příjmy příštích období. K 31. 12. 2014 příjmy příštích období činily 564 tis. Kč, z toho výnos z vánoční sbírky 278 tis. Kč, 233 tis. Kč – MPSV dotační program pro poskytovatele sociálních služeb – zpoždění plateb a přídavky na děti. Příjmy příštích období jsou účtovány do výnosů období, do kterého věcně a časově přísluší.

## 10. VLASTNÍ KAPITÁL

### Přehled o změnách vlastního kapitálu

(viz Tab. 8)

Základní kapitál spolku se skládá z hodnoty nemovitého majetku (budov a pozemků) včetně uměleckých děl, spojených s tímto majetkem, nabytým bezúplatně (restitucí, dědictvím, nebo darováním). Ostatní kapitálové fondy se skládají z převedeného hospodářského výsledku a oprav chybného účtování v minulých obdobích.

Na základě rozhodnutí představenstva k 31. 5. 2015 došlo v roce 2015 k revizi hodnoty základního kapitálu. Společnost dle zákonných požadavků účtuje bezúplatně nabytý dlouhodobý majetek do základního kapitálu a následně hodnotu základního kapitálu snižuje o oprávky k tomuto majetku. Od data vzniku společnosti bylo do základního kapitálu zaúčtováno

velké množství takových položek. Proto v průběhu roku 2015 bylo provedeno porovnání hodnoty základního kapitálu se skutečným fyzickým stavem s cílem eliminovat chyby v účtování z minulých let. Ke stanovení nové hodnoty základního kapitálu byly použity hodnoty výše uvedeného nemovitého majetku včetně technických zhodnocení, sníženého o oprávky k datu 31. 12. 2014.

Nová hodnota základního kapitálu k 31. 5. 2015 činila 114 546 tis. Kč. Hodnota fondů po přeúčtování oprav činila 25 534 tis. Kč. V roce 2015 na účtech základního kapitálu a ostatních fondů nastaly následující pohyby:

Základní kapitál byl navýšen o 25 952 tis. Kč (převod hodnoty z účtu ostatních fondů) a o 800 tis. Kč hodnota nově nabytého majetku (dědictví, byt). Celkově navýšení základního kapitálu v roce 2015 činilo 26 753 tis. Kč.

Základní kapitál byl rovněž snížen o pořizovací hodnotu prodaného pozemku 122 tis. Kč, o odpisy nemovitého majetku, zúčtované ve prospěch výnosového účtu 4 888 tis. Kč, o odpisy movitého majetku, chybně zaúčtovaného na účet základního kapitálu částečně ve prospěch fondů (odpisy minulých období), částečně ve prospěch výnosového účtu (odpisy za rok 2015). Celkové snížení základního kapitálu v roce 2015 činilo 7 859 tis. Kč. Hodnota základního kapitálu k 31. 12. 2015 činí 107 488 tis. Kč.

Fondy byly navýšeny o částku 3 164 tis. Kč – opravy účtování minulých období. Jednalo se o opravu chybného zaúčtování odpisů v předchozích letech

(675 tis. Kč). Dále se jednalo o opravu duplicitně zaúčtovaného majetku (technického zhodnocení budov, které již bylo zaúčtováno na základní kapitál) ve výši 1 231 tis. Kč a opravu účtování odpisů movitého majetku z minulých období, který byl zaúčtován na základní kapitál (1 209 tis. Kč).

Fondy rovněž byly sníženy o 25 952 tis. Kč – převod na účet základního kapitálu, o 362 tis. Kč – zúčtování odpisů z technického zhodnocení domů v SOS dětské vesničce ve Chvalčově, které bylo financováno z dotace v roce 2012 od SOS Children's Village Kinderdorf International, o ztráty z minulých let 12 180 tis. Kč a o zisk z roku 2014 5 615 tis. Kč. Celkové snížení ostatních fondů činilo v roce 2015 32 878 tis. Kč. Hodnota ostatních fondů k 31. 12. 2015 činí 21 772 tis. Kč.

Převod ztrát z minulých let a zisku z roku 2014 na účet fondu byl schválen představenstvem spolku dne 3. 9. 2015.

### 11. REZERVY

Spolek k 31. 12. 2015 ani k 31. 12. 2014 nevytvoril žádné rezervy.

### 12. DLOUHODOBÉ ZÁVAZKY

Spolek k 31. 12. 2015 ani k 31. 12. 2014 neeviduje žádné dlouhodobé závazky.

### 13. KRÁTKODOBÉ ZÁVAZKY

Spolek k 31. 12. 2015 neeviduje žádné dlouhodobé závazky (k 31. 12. 2014: 45 tis. Kč). Cel-

kové krátkodobé závazky k 31. 12. 2015 byly vykázány ve výši 6 716 tis. Kč (k 31. 12. 2014: 6 013 tis. Kč). K 31. 12. 2015 ani k 31. 12. 2014 spolek neměl krátkodobé závazky po lhůtě splatnosti. K 31. 12. 2015 ani k 31. 12. 2014 spolek neměl krátkodobé závazky, k nimž bylo zřízeno zástavní právo nebo záruka ve prospěch věřitele.

Jiné krátkodobé závazky jsou tvořeny závazky vůči dětem: Money Gifty 1 779 tis. Kč (k 31. 12. 2014: 1 706 tis. Kč), a vůči zaměstnancům: mzdy za prosinec 2015 1 703 tis. Kč (k 31. 12. 2014: 1 478 tis. Kč). Společnost eviduje k 31. 12. 2015 951 tis. Kč (k 31. 12. 2014: 796 tis. Kč) splatných závazků pojistného na sociální a zdravotní zabezpečení.

Dohadné účty pasivní zahrnují především zálohy na energii. Jejich výše je stanovena na základě zkušeností z předchozích let a činí k 31. 12. 2015 436 tis. Kč (k 31. 12. 2014: 207 tis. Kč).

Spolek nemá k 31. 12. 2015 ani k 31. 12. 2014 závazky vůči spřízněným osobám.

#### 14. BANKOVNÍ ÚVĚRY A FINANČNÍ VÝPO-MOCI

Spolek nevykazoval k 31. 12. 2015 ani k 31. 12. 2014 žádné bankovní úvěry a jiné půjčky nebo výpomoci.

#### 15. OSTATNÍ PASIVA

K 31. 12. 2015 ani k 31. 12. 2014 spolek nevykazoval výdaje příštích období. Výnosy příštích

	Zůstatek k 31.12. 2013	Zvýšení	Snížení	Zůstatek k 31.12. 2014	Zvýšení	Snížení	Zůstatek k 31.12. 2015
<b>Základní kapitál</b>	88 594			88 594	26 753	-7 859	107 488
<b>Fondy</b>	51 848		362	51 486	3 164	-32 878	21 772
<b>Rozdíl z přecenění majetku a závazků</b>							
<b>Rezervní fond</b>							
<b>Výsledek hospodaření minulých let</b>	-9 376			-12 179			
<b>Jiný výsledek hospodaření minulých let</b>							
<b>Výsledek hospodaření běžného účetního období</b>	-2 803			5 615			8 312

Popis	Termíny/ Podmínky	Součet splátek nájem, po celou dobu předp. pron.	Skutečně uhrad. splátky nájem. z fin. pronáj. k 31.12.2015	Skutečně uhrad. splátky nájem. z fin. pronáj. k 31.12.2014	Rozpis částky bud. plateb dle fakt. doby splat. k 31.12.2015	
					Splatné do jednoho roku	Splatné po jednom roce
Automobil Hyundai	Od 1.1.2016 do 5.6.2020	54				171

	2015		2014	
	Domácí	Zahraniční	Domácí	Zahraniční
<b>Příjem ze zahraničních fondů</b>		11 468		11 965
<b>Fundraisingový příjem</b>	32 168		33 301	
<b>Dotace a granty</b>	18 275		10 013	
<b>Ostatní příjmy</b>	2 908		1 123	
<b>Výnosy celkem</b>	53 351	11 468	44 437	11 965

	2015		2014	
	Celkový počet zaměstnanců	Členové řídí- cích orgánů	Celkový počet zaměstnanců	Členové řídicích orgánů
<b>Průměrný počet zaměstnanců</b>	87	9	54	9
<b>Mzdy</b>	22 118	4 903	17 103	4 357
<b>Sociální zabezpečení a zdravotní pojištění</b>	7 285	1 716	5 595	1 525
<b>Sociální náklady</b>	780	81	550	92
<b>Osobní náklady celkem</b>	30 183	6 700	23 248	5 974

období jsou k 31. 12. 2015 vykázány ve výši 3 591 tis. Kč (k 31. 12. 2014: 2 181 tis. Kč). Výnosy příštích období zahrnují k 31. 12. 2015 především 1 075 tis. Kč nevyčerpanou dotaci z mezinárodních fondů PSA (promoting and supporting associations) na opravy domů ve Chvalčově a Karlových Varech a 2 341 tis. Kč nevyčerpanou dotaci SPIF (sustainable path implementation fund), poskytnutou na rozvoj programu v roce 2015 z KDI. Tyto dotace jsou účtovány do výnosů období roku 2016, kdy budou vyčerpané.

K 31. 12. 2014 byly vykázány výnosy příštích období ve výši 2 181 tis. Kč. Z toho činila 1 846 tis. Kč nevyčerpaná dotace SPIF a 335 tis. Kč dar z LEGO na opravy v roce 2015.

## 16. DAŇ Z PŘÍJMŮ

Za rok 2014 měl spolek daňovou povinnost ve výši 69 tis. Kč, za rok 2015 daňová povinnost nebyla vyšlešena. Spolek vykázal za rok 2015 daňovou ztrátu ve výši 486 tis. Kč.

## 17. LEASING

(viz Tab. 10)

V roce 2015 ani 2014 spolek neměl majetek najatý formou finančního leasingu. V prosinci byla uhrazena první zvýšená splátka ve výši 200 tis. Kč na finanční leasing automobilu od společnosti UniCredit Leasing CZ, a.s. Měsíční splátky leasingu budou dle splátkového kalendáře hrazeny od ledna 2016.

## 18. MAJETEK A ZÁVAZKY NEVYKÁZANÉ V ROZVAZE

Spolek neměl k 31. 12. 2015 a 31. 12. 2014 majetek a závazky, které nejsou vykázány v rozvaze.

## 19. VÝNOSY

### Rozpis výnosů společnosti z běžné činnosti

(viz Tab. 11)

Převážná část výnosů spolku za rok 2015 a za rok 2014 je z fundraisingu. V roce 2015 výnosy od individuálních dárců činí 58 % celkových fundraisingových výnosů, 42 % od soukromých firem, 2 % z toho jsou věčné dary. V roce 2014 výnosy od individuálních dárců činí 56 % celkových fundraisingových výnosů, 44 % od soukromých firem, 12 % z toho jsou věčné dary.

Ve výnosech dále společnost eviduje dotace a granty na provozní účely přijaté z veřejných zdrojů ve výši 18 275 tis. Kč v roce 2015 a ve výši 10 013 tis. Kč v roce 2014.

## 20. OSOBNÍ NÁKLADY

### Rozpis osobních nákladů

(viz Tab. 12)

V roce 2015 a 2014 členové statutárních a dozorčích orgánů neobdrželi žádné odměny. V roce 2015 a 2014 neobdrželi členové statutárních a dozorčích

orgánů a řídicí pracovníci žádné zápůjčky, příznané záruky, zálohy a jiné výhody.

## 21. INFORMACE O SPŘÍZNĚNÝCH OSOBÁCH

Spolek neměl v roce 2015 ani 2014 žádné spřízněné osoby.

## 22. VÝZNAMNÉ UDÁLOSTI, KTERÉ NASTALY PO ROZVAHOVÉM DNI

Po rozvahovém dni nedošlo k žádným významným událostem.

Sestaveno dne 6. 5. 2016

Vyhotovila:



Ing. Marina Svatošová, hlavní účetní

Statutární orgán:



PhDr. Hana Pazlarová, Ph.D., předsedkyně Spolku

## ZPRÁVA NEZÁVISLÉHO AUDITORA

o ověření účetní závěrky spolku SOS dětské vesničky, z.s.

Se sídlem: Revoluční 764/17, Staré Město, 110 00 Praha 1

Identifikační číslo: 004 07 933

Hlavní předmět podnikání: pomoc ohroženým rodinám v péči o své děti a poskytování kvalitní alternativní péče dětem, jež nemohou vyrůstat ve své vlastní rodině

Tato zpráva nezávislého auditora o ověření účetní závěrky je určena vlastníkům spolku SOS dětské vesničky, z.s.

Provedli jsme audit přiložené účetní závěrky spolku SOS dětské vesničky, z.s., která se skládá z rozvahy k 31. 12. 2015, výkazu zisku a ztráty za rok končící 31. 12. 2015 a přílohy této účetní závěrky, která obsahuje popis použitých podstatných účetních metod a další vysvětlující informace. Údaje o spolku jsou uvedeny v příloze této účetní závěrky.

### Odpovědnost statutárního orgánu účetní jednotky za účetní závěrku

Statutární orgán spolku SOS dětské vesničky, z.s. je odpovědný za sestavení účetní závěrky, která podává věrný a poctivý obraz v souladu s českými účetními předpisy, a za takový vnitřní kontrolní systém, který považuje za nezbytný pro sestavení účetní závěrky tak, aby neobsahovala významné materiální nesprávnosti způsobené podvodem nebo chybou.

### Odpovědnost auditora

Naši odpovědností je vyjádřit na základě našeho auditu výrok k této účetní závěrce. Audit jsme provedli v souladu se zákonem o auditorech, mezinárodními auditorskými standardy a souvisejícími aplikačními doložkami Komory auditorů České republiky. V souladu s těmito předpisy jsme povinni dodržovat etické požadavky a naplánovat a provést audit tak, abychom získali přiměřenou jistotu, že účetní závěrka neobsahuje významné materiální nesprávnosti.

Audit zahrnuje provedení auditorských postupů k získání důkazních informací o částkách a údajích zveřejněných v účetní závěrce. Výběr postupů závisí na úsudku auditora, zahrnujícím i vyhodnocení rizik významné materiální nesprávnosti údajů uvedených v účetní závěrce způsobené podvodem nebo chybou. Při vyhodnocování těchto rizik auditor posoudí vnitřní kontrolní systém relevantní pro sestavení účetní závěrky podávající věrný a poctivý obraz. Cílem tohoto posouzení je navrhnout vhodné auditorské postupy, nikoli vyjádřit se k účinnosti vnitřního kontrolního systému účetní jednotky. Audit též zahrnuje posouzení

vhodnosti použitých účetních metod, přiměřenosti účetních odhadů provedených vedením i posouzení celkové prezentace účetní závěrky.

Jsmo přesvědčeni, že důkazní informace, které jsme získali, poskytují dostatečný a vhodný základ pro vyjádření našeho výroku.

#### Výrok auditora

Podle našeho názoru účetní závěrka podává věrný a poctivý obraz aktiv a pasiv spolku SOS dětských vesničků, z.s. k 31. 12. 2015 a nákladů, výnosů a výsledku jeho hospodaření za rok končící 31. 12. 2015 v souladu s českými účetními předpisy.

#### Ostatní informace

Za ostatní informace se považují informace uvedené ve výroční zprávě mimo účetní závěrku a naši zprávu auditora. Za ostatní informace odpovídá statutární orgán spolku.

Naš výrok k účetní závěrce se k ostatním informacím nevztahuje, ani k nim nevydáváme žádný zvláštní výrok. Přesto je však součástí našich povinností souvisejících s ověřením účetní závěrky seznámení se s ostatními informacemi a zvěření, zda ostatní informace uvedené ve výroční zprávě nejsou ve významném (materiálním) nesouladu s účetní závěrkou či našimi znalostmi o účetní jednotce získanými během ověřování účetní závěrky, zda je výroční zpráva sestavena v souladu s právními předpisy nebo zda se jinak tyto informace nejeví jako významné (materiálně) nesprávné. Pokud na základě provedených prací zjistíme, že tomu tak není, jsme povinni zjištěné skutečnosti uvést v naší zprávě.

V rámci uvedených postupů jsme v obdržení ostatních informací nic takového nezjistili.

V Praze dne 6. 6. 2016

*Jaromír Chaloupka*

Auditorská společnost:  
APOGEO Audit, s.r.o.  
Rohanské nábřeží 671/15  
Recepce B  
CZ 186 00 Praha 8  
Oprávnění č. 451



*Jaromír Chaloupka*

Odpovědný auditor:  
Ing. Jaromír Chaloupka  
Oprávnění č. 2239

# PODĚKOVÁNÍ

Děkujeme desetit tisícům lidí s dobrým srdcem, kteří s námi pomáhají ohroženým dětem prostřednictvím svých finančních darů. Děkujeme také stovkám firem a nadačních fondů, které nás podporují svými finančními dary, zkušenostmi, produkty či vlastní prací, abychom mohli dát dětem láskyplný domov

a mladým lidem zajistit rovnocenný vstup do samostatného života.

Děkujeme mediálním partnerům za podporu a prostor, který věnovali propagaci našich aktivit a pomoci dětem v časopisech, v online prostoru a ve vysílacím čase.

Děkujeme také městům, krajům a ministerstvům za finanční dotace a granty.

Za všechny ohrožené děti děkujeme všem ostatním, kteří na tomto místě nemohli či nechtěli být jmenovitě uvedeni.

## GENERÁLNÍ PARTNER



## HLAVNÍ PARTNEŘI



## HLAVNÍ MEDIÁLNÍ PARTNEŘI



MEDIA v.o.s.

## PARTNEŘI

Česká pošta  
Hasbro  
Activa  
Tescoma

V-Trade  
Jobs.cz  
Slevomat.cz  
Busch Vakuum

PRO.MED.CS Praha  
Nadace Komerční banky Jistota  
Bel Sýry Česko  
B.H.Centrum

## MEDIÁLNÍ PARTNEŘI

VCCP  
Newton Media  
Burda

Reader's Digest  
Radio Egrensis  
Radio 1

Railreklam  
euroAWK

## HLAVNÍ DÁRCI Z VEŘEJNÉHO SEKTORU

Ministerstvo práce a sociálních věcí  
Olomoucký kraj  
Zlínský kraj  
Karlovarský kraj

Hl. m. Praha  
město Karlovy Vary  
město Přerov  
město Bystřice pod Hostýnem

město Lipník nad Bečvou  
město Prostějov

## INDIVIDUÁLNÍ DÁRCI

Prof. Jiří Bělohávek, Praha  
Filip Chodounský, Praha  
Jaroslav Jírovec, Rudolfov  
Ing. Richard Knecht, Lipůvka  
Ing. Vojtěch Knop-Kostka, Olomouc  
Ing. Tomáš Končický, Praha

Ing. Jaromír Maceška, Praha  
Ing. Petr Macoun, Praha  
Klára Mádlová, Praha  
Ing. Dušan Očka, Praha  
RNDr. Jaroslav Otenšlégr, Praha  
Ing. Petr Pařízek, Praha

Ing. Jan Prchal, Klášterec nad Ohří  
Petr Stromecký, Račice-Pístovice  
Robert Zeman, Poněšice, Hluboká  
nad Vltavou

**DĚKUJEME!**



SOS DĚTSKÉ VESNÍČKY – VÝROČNÍ ZPRÁVA 2015

Texty: Dušan Brinzanik • Foto: archiv SOS dětských vesniček • Grafika: Martin Málek • Tisk: H.R.G. spol. s r.o. • Cena tisku: 4,90 Kč • Uzávěrka: 6. května 2016